

ÅRSREDOVISNING 2013 MUNKFORS KOMMUN

Ver 2014-03-20

INNEHÅLLSFÖRTECKNING

INLEDNING	1
KOMMUNSTYRELSENS ORDFÖRANDE HAR ORDET	2
ORGANISATIONSÖVERSIKT	3
VART GICK SKATTEPENGARNA?	4
FEM ÅR I SAMMANDRAG	5
FÖRVALTNINGSBERÄTTELSE	6
OMVÄRLD, BEFOLKNING OCH ARBETSMARKNAD	7
VÄSENTLIGA HÄNDELSER OCH FRAMTID	9
HUSHÅLLNING OCH KVALITÉ	10
EKONOMISK ÖVERSIKT OCH ANALYS	15
MEDARBETARREDOVISNING	19
PERSONALREDOVISNING	19
MILJÖREDOVISNING	22
VERKSAMHETERNA	26
KOMMUNSTYRELSEN	27
<i>ALLMÄNNA AVDELNINGEN</i>	29
<i>TEKNISKA AVDELNINGEN - AVGIFTSFINANSIERAD</i>	31
<i>TEKNISKA AVDELNINGEN - SKATTEFINANSIERAD</i>	33
SOCIALNÄMNDEN	35
KULTUR- OCH	39
UTBILDNINGSNÄMNDEN	39
<i>FÖRSKOLA</i>	41
<i>GRUNDSKOLA</i>	42
<i>GYMNASIE- OCH VUXENUTBILDNING</i>	44
<i>MÅLTIDSVERKSAMHET</i>	45
<i>KULTUR OCH FRITID</i>	46
VALNÄMNDEN	47
GEMENSAMMA NÄMNDER MED ANDRA KOMMUNER	48
DE KOMMUNALA BOLAGEN	55
RÄKENSKAPERNA	58
RESULTATRÄKNING	59
KASSAFLÖDESANALYS	60
BALANSRÄKNING	61
NOTER	62
VATTEN- OCH AVLOPPSVERKSAMHET	68
REDOVISNINGSPRINCIPER	70
DRIFTREDOVISNING KF-VERKSAMHET	71
INVESTERINGSREDOVISNING	72
INVESTERINGSOBJEKT NETTOINVESTERINGAR	73
ORDLISTA	74

KOMMUNSTYRELSENS ORDFÖRANDE HAR ORDET

Nu är det sportlovsvecka men när man tittar ut genom fönstret, kan man konstatera att nästan all snö är nu borta på våra bredgrader och vi går mot ljusare tider. Nu har ekonomiavdelningen summerat våra räkenskaper för verksamhetsåret 2013 och vi ser en hel del ljusglimtar även här.

2013 har fortsatt inneburit lågkonjunktur och kris för omvärlden, då främst Europa och USA och detta har även fortsatt att påverka Sverige med lägre ekonomisk utveckling än väntat. Vår kommun har naturligtvis påverkats negativt av det som sker i vår omvärld även om vi som kommun och vårt näringsliv har klarat oss skapligt under denna konjunktursvacka. Arbetslösheten är fortfarande allt för hög, framför allt för våra ungdomar, och här måste vi fortsätta vårt gemensamma arbete med Arbetsförmedlingen och vårt näringsliv så att flera kan komma i arbete.

Något vi alla kan glädjas åt 2013 är vår befolkningsutveckling som slutade på + 14 personer vid årsskiftet. Nu får vi hoppas att detta inte blir ett engångstillfälle utan är ett trendbrott.

Vårt bokslut för 2013 hamnar på den "Positiva halvan" med + 1,8, vilket är nästan i nivå med det budgeterade + 1,9. Åter ett positivt resultat för åttonde året i rad! Detta känns extra roligt eftersom de flesta av fjolårets prognoser pekade på ett

negativt resultat, inte minst p.g.a. socialnämndens fortsatta bekymmer som under 2013 visade sig bli rekordstort. Nu har dock socialnämnden tagit en mängd avgörande beslut att för att få ordning på sin ekonomi och vi ser nu tecken på att man är på rätt väg. Det som "räddade" resultatet var de övriga verksamheternas positiva resultat tillsammans med finansav-

delningen samt åter en utbetalning från AFA försäkringen på 4,5 miljoner. Viktigt att nämna är att våra två bolag som ingår i koncernen gör också positiva resultat 2013.



Nu har vi kommit någon månad in på nya året 2014 och står i startblocken att inleda budgetarbetet inför 2015. Arbetet med socialnämndens ekonomiska läge måste fortsätta vara intensivt och vi ska fortsätta på den inslagna vägen med att arbeta med våra analyser och att ta kloka beslut efter dessa. Detta kommer säkert att innebära fortsatta budgetjusteringar och verksamhetsförändringar i enlighet med de prioriteringar vi gör. Nu ska vi sätta den beslutade skolorganisationen och se till att vi har den bästa tänkbara utbildningen utifrån

våra resurser och förutsättningar när det gäller våra barn- och ungdomar.

Jag vill passa på att framföra ett stort tack till alla medarbetare och förtroendevalda för ett gott arbete under 2013. Tillsammans kan vi!

A handwritten signature in blue ink, reading "Björn-Olov Hallberg".

Björn-Olov Hallberg, Kommunstyrelsens ordförande

ORGANISATIONSÖVERSIKT

Kommunkoncernen omfattar Munkfors kommun med dess nämnder samt företag som kommunen på grund av andelsinnehav har ett bestämmande eller betydande inflytande över.

Som dotterbolag i kommunkoncernen räknas företag som kommunen på grund av röstandelsmajoritet har ett bestämmande inflytande över (mer än 50 %). Företag där kommunen har ett betydande inflytande och äger minst 20 % och högst 50 % är att betrakta som intresseföretag.

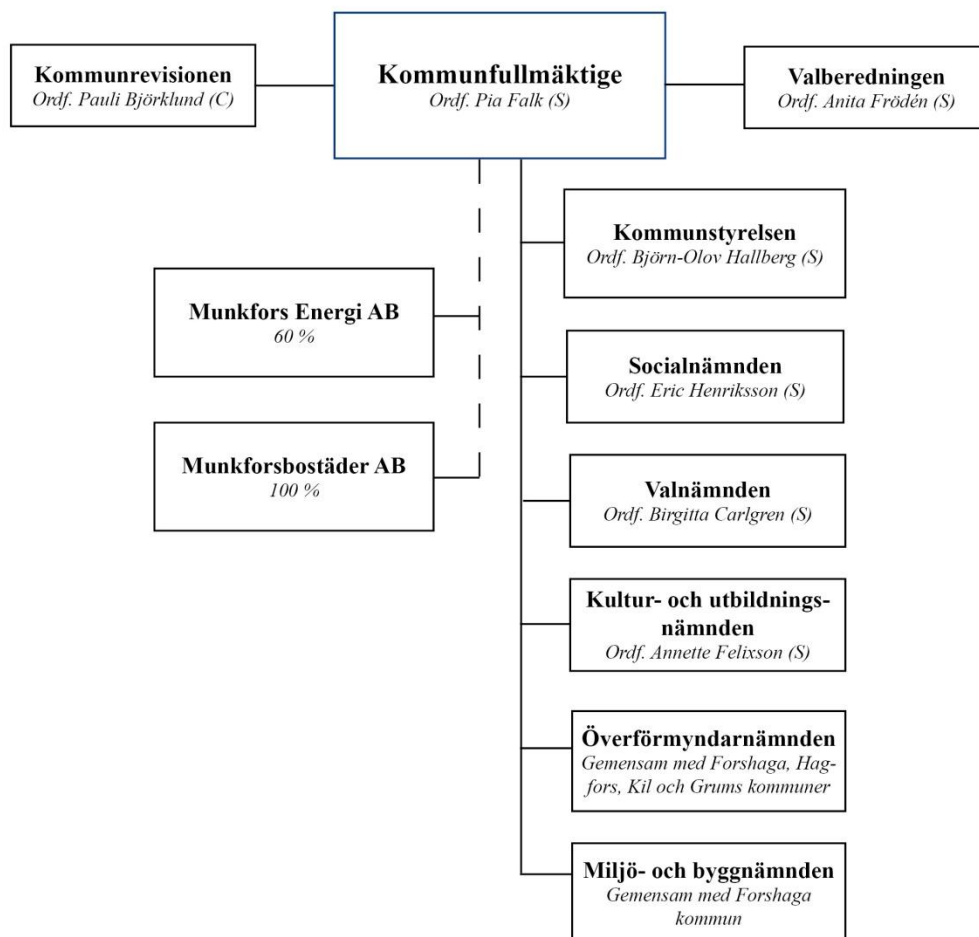
I kommunkoncernen ingår Munkfors kommun, dotterbolagen Munkförsbostäder AB med 100 % ägarandel och Munkfors Energi AB med 60 %.

Tom år 2010 ingick även Klarälvdalens räddningstjänstförbund i koncernen där Munkfors andel var 26,5 %. From 2011 bedrivs räddningstjänsten genom Karlstadsregionens räddningstjänstförbud, som inte ingår i koncernen då Munkfors andel är låg.

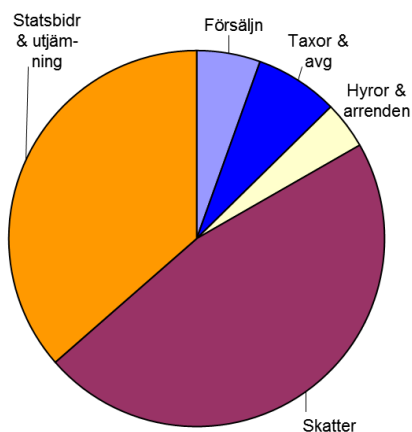
EJ KONSOLIDERADE ORGANISATIONER

Kommunen har även inflytande i fler företag och föreningar. Omfattningen och väsentlighetsprincipen har varit vägledande vid bedömningen att följande organisationer inte skall räknas med i den sammanställda redovisningen:

- Karlstadsregionens räddningstjänstförbund
- Finsam
- Hjälpmedelsnämnden i Värmland
- Värmlands läns kalkningsförbund
- Klarälvdalens samordningsförbund Forshaga-Munkfors-Hagfors
- Region Värmland
- Stiftelsen Erlandergården
- West Sweden
- Värmlands kreditgarantiförening
- Värmlandstrafik
- Gemensam drift och servicenämnd



VART GICK SKATTEPENGARNA?



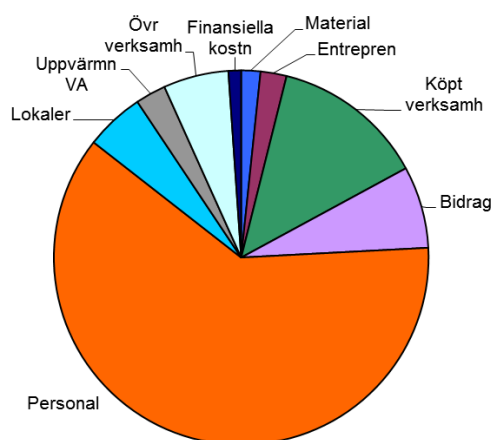
Så här får kommunen sina pengar...

- 47 % kommer från statsbidrag & utjämn
- 36 % kommer från skatter
- 7 % kommer från taxor & avgifter
- 5 % kommer från försäljning
- 4 % kommer från hyror & arrenden

... och 100 kronor i skatt till kommunen användes så här under året:

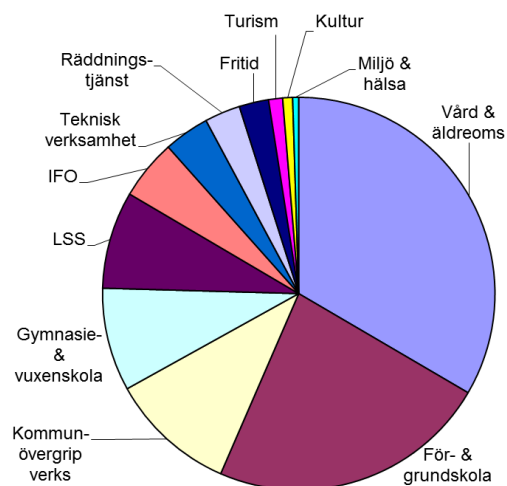
...fördelat per kostnadsslag...

61 kronor till	personalkostnader
13 kronor till	köpt verksamhet
7 kronor till	bidrag
6 kronor till	övriga verksamhetskostnader
5 kronor till	lokaler
3 kronor till	Uppvärmning & VA
2 kronor till	entreprenad
2 kronor till	material mm
1 kronor till	finansiella kostnader



...eller fördelat per verksamhet

33 kronor till	vård och äldreomsorg
23 kronor till	för- och grundskola
10 kronor till	individ- och familjeomsorg
8 kronor till	kommunövergrip. verksamhet
8 kronor till	gymnasie- och vuxenskola
5 kronor till	LSS-verksamhet
4 kronor till	teknisk verksamhet
3 kronor till	räddningstjänst
2 kronor till	fritidsverksamhet
1 kronor till	kulturverksamhet
0,8 kronor till	turism
0,5 kronor till	miljö- och hälsoskydd



FEM ÅR I SAMMANDRAG

	2009	2010	2011	2012	2013
Allmänt					
Antal invånare 31/12	3 793	3 771	3 702	3 642	3 656
- varav 0-5 år	195	198	185	174	181
- varav 6-15 år	356	341	318	322	323
- varav 16-18 år	156	159	163	136	126
- varav 19-64 år	2 035	2 005	1 984	1 946	1 955
- varav 65-79 år	716	720	708	715	721
- varav 80 år och äldre	335	348	344	349	350
Skattekraft, %	86	86	83	83	83
Utdebitering av obligatoriska skatter och avgifter:					
Total kommunal skattesats, kr	33,25	33,25	33,25	33,70	33,70
- varav kommunalskatt, kr	22,50	22,50	22,50	22,50	22,50
- varav landstingsskatt, kr	10,75	10,75	10,75	11,20	11,20
Begravningsavgift Munkfors/Ransäter, kr	0,43	0,43	0,43	0,43	0,37
Resultat					
Skatteintäkter, generella statsbidrag och utjämningsar, mkr	184,8	189,6	184,4	187,2	191,7
Verksamhetens nettokostnader, mkr	-182,4	-181,5	-183,8	-185,9	-190,4
Verksamhetens nettokostnader, tkr/inv	-48,1	-48,1	-49,4	-50,8	-52,1
Nämndernas budgetavvikelser, mkr	-3,2	-2,5	-5,3	-4,9	-8,5
Finansnetto, mkr	-1,3	-1,4	-0,4	0,1	0,5
Årets resultat kommunen, mkr	1,1	6,9	0,3	1,3	1,8
Årets resultat koncernen, mkr	0,8	5,0	-0,1	-1,7	2,2
Balansnivå kommunen, %	101,0	103,1	100,2	100,4	100,4
Balans					
Nettoinvesteringar, mkr	10,1	2,4	4,0	9,1	3,1
Låneskuld, mkr	36,3	34,4	60,7	111,4	111,4
Borgensåtaganden, mkr	90,6	136,3	146,1	152,8	141,6
Soliditet, enl balansräkning, %	49	52	46	37	37
Soliditet, inkl. pensionsåtag. före 1998, %	-5	-4	-9	-7	-8
Personal					
Antal tillsvidareanställda	312	283	295	303	311
Antal årsarbetare	298	271	284	291	301



FÖRVALTNINGSBERÄTTELSE

OMVÄRLD, BEFOLKNING OCH ARBETSMARKNAD

SAMHÄLSEKONOMISK UTVECKLING

Informationen i detta avsnitt är hämtad från cirkulär 14:6 från Sveriges Kommuner och Landsting (SKL) februari 2014.

Efter en svag sommar och en svag höst blev det bättre fart i den svenska ekonomin under slutet av fjolåret. Utvecklingen väntas bli fortsatt stark i år. För helåret 2014 beräknas svensk BNP öka med 2,6 procent att jämföra med 0,9 procent i fjol. Det är i stort sett samma bedömning som vi gjorde i december.

Vår bedömning är att framförallt exporten och investeringarna utvecklas betydligt bättre i år. En ökad tillväxt i vår omvärld innebär att den svenska exporten börjar växa igen. Även näringslivets investeringar vänder upp. Betydande ökningar förutses ske också i kommunsektorns investeringar. Ett omslag från vikande till ökade lagerinvesteringar i industrin och handeln bidrar också till att förstärka efterfrågan.

Sänkta skatter, låg inflation, låga räntor och växande sysselsättning medverkar till att hushållens reala inkomster stiger i relativt snabb takt. Hushållens sparande har under två års tid legat på en mycket hög nivå. Vi förutser att hushållens konsumtionsutgifter framöver växer i snabbare takt och att nivån på sparandet efterhand reduceras. Det ger ytterligare draghjälp till tillväxten i den svenska ekonomin.

Sysselsättningen fortsätter öka i år vilket bidrar till att läget på den svenska arbetsmarknaden gradvis förbättras. Nedgången i arbetslösheten blir dock på ett års sikt begränsad. Det fortsatt svaga arbetsmarknadsläget håller tillbaka pris- och löneutvecklingen. Löneökningarna fortsätter att understiga 3 procent och inflationen mätt som KPIX (dvs KPI exklusive hushållens räntekostnader) håller sig runt 1 procent.

Den låga inflationen begränsar skatteunderlagets tillväxt. I reala termer, dvs. efter avdrag för pris- och löneökningar, är däremot skatteunderlagets tillväxt fortsatt stark. I år begränsas tillväxten till 1,3 procent till följd av sänkta pensioner, men det är ändå en bra bit över den trendmässiga tillväxten på 0,9 procent.

SKL:s skatteunderlagsprognos

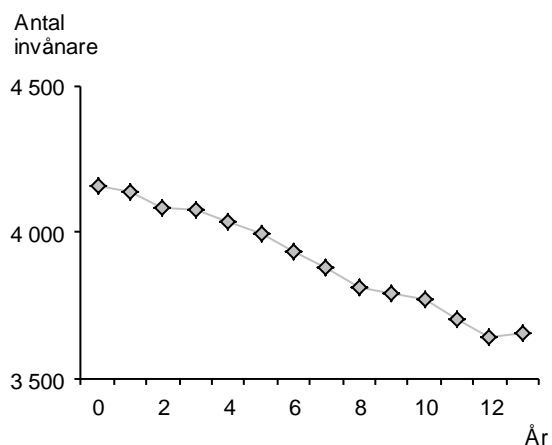
	2012	2013	2014	2015
Ökning reallt skatteunderlag %	2,0	1,7	1,3	1,9
Öppen arbetslöshet	7,7	8,0	7,7	7,3

BEFOLKNING

Under 2013 ökade folkmängden i Munkfors kommun med 14 personer, från 3 642 till 3 656 invånare. Det var första gången sedan 1989 som befolkningen ökade. Orsaken till den ökade befolkningen var ett flyttnetto på 46 personer och ett födelsetto på - 31 personer.

Under året flyttade 218 personer till Munkfors, vilket var fler än 2012. Antalet personer som flyttade från kommunen minskade med 34 personer jämfört med året innan, från 206 till 172. Flyttnettot (antalet inflyttade minus utflyttade) under 2013 var således 46 personer. Det föddes 22 barn under 2013, 3 färre än 2012. Antalet personer som avled var 53 vilket är 9 färre än året innan. Sammantaget ger detta ett födelsetto (antalet födda minus döda) under året på - 31 personer.

Befolkningsutveckling i Munkfors kommun 2000 –2013



Befolkningsstatistik och prognos

	1980	1990	2000	2013	2014	2033
Födda	33	59	31	22	28	25
Döda	95	87	73	53	59	53
Födelseöverskott	-62	-28	-42	-31	-31	-28
Inflyttade	176	287	223	218	201	201
Utflyttade	206	266	223	172	199	178
Flyttnetto	-30	21	0	46	2	23
Folkökning	-92	-7	-42	14	-30	-5
Folkmängd	5 132	4 816	4 162	3 656	3 626	3 393

FÖRVALTNINGSBERÄTTELSE

Enligt en prognos för perioden 2013 - 2033 kommer folkmängden i Munkfors kommun att minska med 263 invånare, från 3 656 till 3 393 personer. Flyttnettot förväntas bli i genomsnitt 16 personer per år och födelsenettet -29 personer per år. Totalt ger detta en förändring med -13 personer per år.

Antalet inflyttade beräknas bli i genomsnitt 201 personer per år medan antalet utflyttade skattas till 185 personer. Detta ger ett årligt flyttnetto på 16 personer för varje år under prognosperioden. Antalet barn som föds förväntas vara 26 per år i genomsnitt under prognosperioden medan antalet avlidna skattas till 55 personer. Detta medför en befolkningsförändring med -29 personer per år.

NÄRINGS- OCH SYSSELSÄTTNING

Enligt statistik från SCB (Kommunfakta 2013) är Munkfors en inpendlarkommun, 476 personer pendlar till arbete i Munkfors, varav ca hälften kommer från Hagfors kommun, vilket beror på att Hagfors kommungräns ligger strax norr om Munkfors tätort. Det är färre som pendlar ut, 400 personer. Utpendlingen sker främst till Hagfors och Karlstads kommuner (ca 60 %). Den lokala arbetsmarknaden omfattar ca 1600 arbetstillfällen. Störst arbetsgivare är Munkfors kommun med ca 300 fast anställda. Närmast i storlek kommer BÖHLER-UDDEHOLM Precision Strip AB och AB Munkforsågar. Antalet kommuninvånare som förvärvsarbetar är ca 1 500. I Munkfors kommun finns cirka 150 företag representerande många olika branscher. Tillverkningsindustrin är dominerande med ca 600 arbetstillfällen, vård och omsorg står för ca 250 arbetstillfällen.

Munkfors kommun har en relativt hög arbetslöshet totalt, men öppet arbetslösa ligger på rikssnittet. Det beror på att en relativt hög andel är sysselsatta i program (med aktivitetsstöd) i Munkfors. Statistik för december 2013: Öppet arbetslösa var i Munkfors 4,6 %, Värmland 4,7 % och i riket 4,6 %. Andel i åtgärder var i Munkfors 7,9 %, Värmland 5,3 % och i riket 4,0 %. Ungdomsarbetslösheten är högre i Munkfors än i Värmland och riket. Arbetslösheten har varit hög i Munkfors under ett antal år. Antalet arbetstillfällen förväntas för år 2014 ligga på ungefär samma nivå som tidigare.

BOSTADSMARKNADEN

För det kommunala bostadsbolaget Munkforsbostäder har antalet lediga lägenheter ökat från 11 vid årets början till 23 vid årets slut. I kommunen har bostadsbyggandet varit lågt tidigare eftersom befolkningen minskar och det funnits ett överskott på bostäder. Under 2013 har ett hyreshys byggs om

till trygghetsbonde för äldre. Inga ny- eller ombyggnationer av flerbostadshus planeras den närmaste tiden.

INFRASTRUKTUR

Vägverket breddar och bygger om riksväg 62. Avsnittet mellan Övre Ullerud och Ransäter är klart. Det är dock fortfarande inte klart när hela sträckan Munkfors - Deje blir färdig, sträckan Älvsjön - Deje återstår att byggas om. Munkfors och övriga kommuner har förskottat medel till Vägverket för arbetet med rv 62.

OMVÄRLDENS PÅVERKAN PÅ KOMMUNENS EKONOMI

Kommunens ekonomiska utveckling styrs av ett stort antal faktorer. Vissa kan kommunen påverka andra inte. Nedanstående känslighetsanalys beskriver några faktorer och deras ungefärliga effekt på kommunens ekonomi.

Känslighetsanalys	
Händelse	Förändring +/-
Löneökning med 1 %	1,6 mkr
Förändrat invånarantal med 100	4,5 mkr
3 heltidstjänster	1,2 mkr
Prisökning 1 % på varor o tjänster	1,1 mkr
Socialbidragsökning 10 %	0,2 mkr
Förändrade låneräntor med 1 %	0,2 mkr
Förändrad upplåning med 10 mkr	0,3 mkr
Ökade taxor med 1 %	0,2 mkr
Förändrade statsbidrag med 1 %	0,6 mkr
Förändrad kommunalskatt med 1 kr	5,9 mkr

Kommunen är beroende av inkomsterna från statens utjämningsystem, vilket utjämnar de ekonomiska förutsättningarna mellan kommunerna. Munkfors erhöll ca 57 mkr som inkomst- och kostnadsutjämningsbidrag samt fastighetsavgift år 2013, att jämföra med att kommunens skatteintäkter var ca 135 kr. Munkfors kommun har en hög andel äldre invånare och därmed höga kostnader för äldreomsorgen, men detta kompenseras med intäkter från det kommunala utjämningsystemet.

VÄSENTLIGA HÄNDELSE OCH FRAMTID

VÄSENTLIGA HÄNDELSE

Koncernen

- Munkfors Energi AB har haft det nya kraftvärmeverket i drift 92 % under året. Om planerade stopp tas med i beräkningen har drifttillgängligheten varit 98 %.
- Munkforsbostäder AB. Ombyggnad och tillgänglighetsanpassning av Sunnmans väg 25-29 slutfördes. Inflyttning påbörjades 1 aug 2013. Vid årets slut var 24 av 26 lägenheter uthyrda.

Kommunen

- Ny översiktsplan antagen.
- Beslut om bredbandstrategi.
- Rekrytering och anställning av ny socialchef.
- En oroande ökning av antalet barnärende.
- En ny servicebostad inom LSS har öppnat under året.
- Svartensven har tidigare varit en särskild anpassad bostad, från och med september är boendet en servicebostad med integrerad verksamhet LASS. Man har även öppnat en daglig LSS-verksamhet på Resurscentrum.
- Under 2013 har arbete med omstrukturering av äldreomsorgen fortsatt, för att bättre kunna tillgodose nuvarande och framtida behov av äldreboenden. Solåsen revs och servicehuset ändrade form till trygghetsboende.
- Ransätersskolans åk 0-3 flyttad till Munkerudsskolan.
- Ett nytt skolorganisationsförslag har tagits fram.
- Biblioteket - nya öppettider för att öka tillgängligheten.
- Matematiklyftet, fortbildning för undervisande matematiklärare startade ht- 2013.

FRAMTID

Koncernen

- Munkfors Energi AB har fattat beslut om att fjärrvärmesatserna tills vidare skall vara oförändrade för år 2014. För 2014 förväntas ett positivt resultat, som successivt bör kunna förbättras ytterligare för de närmast efterföljande åren.
- Munkforsbostäder AB arbetar med åtgärder för att minska uthyrda lägenheter. Vidare arbetas med åtgärder enligt underhållsplaner, främst med inriktning på energieffektivisering samt upprättande av en långsiktig utvecklingsplan för bolaget.

Kommunen

- Val till EU-parlament, riksdag, landsting och kommun.
- Beslut om ny skolorganisation.
- Upprustning av idrottshall.
- Beslut om eventuell gemensam IT-organisation med Kil och Forshaga
- Ett större utbud av förebyggande åtgärder och förbättrade stödåtgärder till familjer är nödvändigt för att bryta trenden med ökat antal barnärende.
- En ökad SOC-samverkan kommer sannolikt inte lösa alla krav vi ställs inför. En gemensam organisation med flera kommuner kan komma att bli nödvändig.
- Fokus på undervisningen och högre målpuppfyllelse. Elevresultaten måste bli bättre.
- Flera lärare behöver komplettera sin utbildning för att bli behöriga.
- Befolkningsförändringen under 2013 var +14 personer, För 2014 är prognosen -30 personer och befolkningsminskningen förväntas därefter avta kommande år.
- Samhällsekonomin påverkar kommunens intäkter och kostnader. SKL spår att den ekonomiska utvecklingen går sakta mot en bättre konjunktur.
- Det kommunala utjämnningssystemet förändras från år 2014, vilket innebär att Munkfors kommuns årliga intäkter förväntas bli mellan tre till fyra miljoner kr högre framöver.

HUSHÅLLNING OCH KVALITÉ

EKONOMISK STYRNING OCH KONTROLL FÖR GOD EKONOMISK HUSHÅLLNING

Grunden för den ekonomiska styrningen är lagstiftningen i form av Kommunallag och Kommunal redovisningslag. Därutöver lämnar Rådet för kommunal redovisning rekommendationer som är normerande för sektorns redovisning.

Lagen om God ekonomisk hushållning tar sikte på att säkerställa den långsiktiga förmågan att bedriva verksamheten på ett kostnadseffektivt och ändamålsenligt sätt:

- Att verksamheten bedrivs enligt den budget och de mål som politikerna har beslutat om.
- Att varje generation själv måste bära kostnaderna för den service som den konsumerar.
- För verksamheten skall anges mål och riktlinjer som är av betydelse för god ekonomisk hushållning, t ex att budgeten innehåller mål för verksamheterna, om vad som skall uppnås.
- För ekonomin skall anges finansiella mål som är av betydelse för god ekonomisk hushållning, t ex krav på resultatnivå, att skuldsättningen hålls på rimliga nivåer.
- Förvaltningsberättelsen skall i samband med bokslut innehålla en utvärdering av om målen för en god ekonomisk hushållning har uppnåtts.
- Revisorerna ansvarar för att vid boksluten bedöma hur kommunen följer lagen.

Vid kommunens budgetbeslut anges finansiella mål och verksamhetsmål för att uppfylla lagkraven om god ekonomisk hushållning.

Kommunen följer upp ekonomin månadsvis med en rapport till ledningsgrupp och rapporten redovisas på varje kommunstyrelsemöte. En större uppföljning görs varje tertiäl (per sista april och augusti) som går till kommunstyrelsen.

Kommunens verksamheter arbetar enligt en gemensam styrmodell för målstyrning och uppföljning av mål. Där utgör de politiskt beslutade nämndmålen (enligt budgeten) grunden för verksamheterna när de tar fram åtgärds- och handlingsplaner för att nå målen. Målen följs upp i boksluten.

Efter att officiell statistik för kommunernas ekonomi för det gångna året offentliggörs kring halvårsskiftet, gör Munkfors kommun årligen en omfattande analys av kommunens kost-

nader jämfört med standardkostnad, rikssnitt och jämförbara kommuner. Analyserna redovisas till både kommunstyrelse och kommunfullmäktige och de utgör även ett underlag för hur resurserna fördelas i budgetarbetet.

ÖVERGRIPANDE VERKSAMHETSMÅL ENLIGT GOD EKONOMISK HUSHÅLLNING

Enligt kommunens budget finns fyra övergripande mål för hela kommunens verksamhet. För dessa görs nedan en detaljerad uppföljning, där analys och åtgärder beskrivs om målet inte har uppfyllts.

Måluppfyllelse av övergripande verksamhetsmål			
	Uppfyllt	Bedöms uppfyllt	Inte uppfyllt
Attraktiv kommun för boende, besökare och företagare			X
Enkelt och nära till beslut och beslutsfattare, en väl fungerande demokrati	X		
Ekonomi i balans och god ekonomisk hushållning			X
Attraktiv arbetsgivare			X
Totalt	1	0	3

Mål: Attraktiv kommun för boende, besökare och företagare

Indikatorer:

- Bryta den negativa trenden för befolkningsutvecklingen
- 63 Mkr år 2012 i turismomsättning enligt TEM, 64 respektive 65 Mkr 2013 och 2014

▲ *Målet är inte uppfyllt*

- Befolkningen ökade med +14 personer.
- Resurs som tidigare anlitats för TEM rapport har bytts ut mot HUI och Swedish Tourism Survey : En helt annan typ av undersökning vilket inte första året dvs 2012 kan jämföras med året innan. Eftersom man mäter hela året har rapport för 2012 kommit men inte för 2013 som kommer under första halvåret 2014.

Analys och åtgärder för att nå målet 2014

- Målet om positiv befolkningsutveckling är uppnått.
- Mindre antal besökare av vissa nationaliteter. Den starka kronan har gjort det dyrare att semestra i Sverige. Dyrare färjetransporter.

Mål: Enkelt och nära till beslut och beslutsfattare, en väl fungerande demokrati

Indikatorer:

- 25 antal genomförda företagsbesök.
- Väl fungerande ungdomsråd.
- Minst 80 % röstande i kommunalval och 40 % i EU-val.

● Målet är uppfyllt

- Antalet genomförda företagsbesök var 25.
- Ett väl fungerande ungdomsråd inrättades hösten 2013.
- Inga val förekom under 2013.

Mål: Ekonomi i balans och god ekonomisk hushållning

Indikatorer:

- Finansieringsprincip
Huvudregeln är att samtliga beslut om utgifts- och kostnadsökningar skall vara finansierade. Det skall alltså finnas budgetmedel anslagna. Undantag från denna regel kan vara motiverat vid speciella tillfällen då kommunfullmäktige finner att enda finansieringslösningen är att använda kommunens egna kapital.
- Investeringar
Huvudregeln är att investeringar skall finansieras med egna medel. Kommunens låneskuld skall inte öka på längre sikt. Det kan dock finnas skäl att låna till investeringar och då framförallt inom avgiftsfinansierad verksamhet.
- Ekonomiskt resultat
Resultatbudgeten skall ge ett överskott/ökning av eget kapital med ca 2 % av kommunens egna kapital (detta i enlighet med god ekonomisk hushållning enligt kommunallagen). Resultatet skall åtminstone konsolidera ekonomin.
- Över- och underskottstäckning
Principen är att underskott i nämndernas budgetavräkning skall föras med till kommande år och återbetalas senast i bokslutet 2 år efter det att det uppkom. Om det finns särskilda skäl kan kommunfullmäktige besluta att minska återbetalningskravet. Överskott kan få föras med när kommunens ekonomi så tillåter och andra skäl talar för detta.
- Taxor och avgifter
Uppräkning av taxor och avgifter skall ske på ett sådant sätt att avgiften/taxan följer kostnadsutvecklingen inom verksamheten. Avgiftens andel av kostnaderna skall inte tillåtas att minska. Om avgiftsandelen tillåts minska skall det finnas ett politiskt beslut om detta.
- Kostnadsbärare
Kostnader och intäkter skall i så stor utsträckning som möjligt påföras rätt verksamhet i förhållande till vad som är ekonomiskt motiverat.
- Ekonomisk- och verksamhetsrapportering
1. Respektive nämnd skall varje månad rapportera det ekonomiska läget och verksamhetsläget till Lednings-

gruppen. Ingen rapport behöver lämnas för juni och december månad. Endast för verksamheten väsentliga avvikelser behöver rapporteras.

2. Kommungemensam budgetuppföljning med helårsprognos skall upprättas per den sista april och per den sista augusti och rapporteras till Kommunstyrelsen.

3. Delårsrapport skall upprättas per den sista augusti.

4. Vid samtliga budgetuppföljningar gäller att åtgärder för att hålla givna budgetram skall redovisas.

5. Ekonomichefen ansvarar för att i årsredovisningen redovisa hur de ekonomiska riktlinjerna har följts under året.

▲ Målet är inte uppfyllt

- Finansieringsprincip: Ej uppfyllt, då det inte alltid har framgått av tjänsteskrivelser/protokoll vilka kostnader fattade beslut medför och om medel finns.
- Investeringar: Uppfyllt.
- Ekonomiskt resultat: Uppfyllt. Resultatet når inte riktigt upp till budgeterat resultat (2 % av eget kapital), men det bedöms konsolidera ekonomin.
- Över- och underskottstäckning: Ej uppfyllt. Detta uppfylls inte då socialnämndens budgetunderskott på 14 mkr är för stort för att kunna hanteras enligt denna princip..
- Taxor och avgifter: Uppfyllt. Taxor har generellt sett räknats upp i förhållande till budgeterade kostnader.
- Kostnadsbärare: Uppfyllt.
- Ekonomisk- och verksamhetsrapportering: Uppfyllt.

Analys och åtgärder för att nå målet 2014

- Information ges i ledningsgruppen om krav på tjänsteskrivelser.
- Socialnämndens budgetarbete omstrukturerades under 2013. Hösten 2013 tillträdde en ny socialchef. Rutinerna för den ekonomiska uppföljningen har utvecklats. En positiv utveckling kan ses för socialnämndens kostnadsnivå from slutet av 2013, vilket beskrivs i avsnitt Ekonomisk översikt och analys under rubrik budgetuppföljning.

Mål: Attraktiv arbetsgivare

Indikatorer:

- Total sjukfrånvaro för kommunens anställda under 4 %.

▲ Målet är inte uppfyllt

- Sjukfrånvaron var 4,38 %.

Analys och åtgärder för att nå målet 2014

- En tydlig differentiering av kortare och längre sjukskrivningar för att underlätta framtagande av åtgärder för de olika grupperna och enskilda individer.

FÖRVALTNINGSBERÄTTELSE

NÄMNDERNAS VERKSAMHETSMÅL ENLIGT GOD EKONOMISK HÅLLNING

I kommunens budget för 2013 finns ett antal mål som fullmäktige har beslutat för nämnderna och dess verksamheter. Dessa följs här upp på en övergripande nivå per nämnd. Detaljerade redogörelser, med analyser och åtgärdsförslag om mål ej uppfyllts, finns redovisade i respektive verksamhetsredovisning i det senare avsnittet Verksamheterna.

MÅL FÖR KOMMUNSTYRELSENS VERKSAMHETER

Måluppfyllelse av verksamhetsmål			
Kommunstyrelsen	Uppfyllt	Bedöms uppfyllt	Inte uppfyllt
Informationen om kommunens verksamhet ...			X
Personal-, ekonomi-, kansli- och IT-enheterna skall ge en god service ...			X
Fullgöra kommunens tillsynsansvar			X
Bra service till den politiska organisationen	X		
Turistverksamheten skall bidra till att utveckla ...			X
Näringslivsverksamheten skall bidra till att utveckla ...	X		
Tekniska avdelningen skall svara för en trygg försörjning av VA...			X
Tekniska avdelningen skall tillhandahålla kostnadseffektiva lokaler ...			X
Totalt	2	0	6

MÅL FÖR KULTUR- OCH UTBILDNINGSNÄMNDENS VERKSAMHETER

Måluppfyllelse av verksamhetsmål			
Kultur- och utbildningsnämnden	Uppfyllt	Bedöms uppfyllt	Inte uppfyllt
Attraktiv arbetsgivare	X		
Fler elever skall nå målen			X
Förbättrat resultat i matte			X
Verksamhetens kostnader skall ligga nära standardkostnad och riksgenomsnitt	X		
Barnen och eleven i centrum	X		
Ökat medarbetarskap	X		
Kommunens invånare skall få tillgång till ett varierat, rikt och jämställt fritids- och kulturutbud			X
Totalt	4	0	3

MÅL FÖR SOCIALNÄMNDENS VERKSAMHETER

Måluppfyllelse av verksamhetsmål			
Socialnämnden	Uppfyllt	Bedöms uppfyllt	Inte uppfyllt
Attraktiv arbetsgivare			X
Minskade kostnader IFO			X
Ekonomi i balans och god ekonomisk hush LSS			X
Individen i centrum LSS	x		
Individen i centrum ÄO			X
Ekonomi i balans genom rätt resurser ÄO			X
God vård och omsorg ÄO			X
Totalt	1	0	6

FÖRVALTNINGSBERÄTTELSE

BUDGETMÅL PER NÄMND

Den ekonomiska budgeten för varje verksamhet är ett ekonomiskt mål. Här redovisas hur respektive nämnd och större verksamheter har följt sina budgetmål. Detaljerade redogörelser, med analyser och åtgärdsförslag om budget överskridits, finns redovisade i respektive verksamhetsredovisning i det senare avsnittet Verksamheterna.

Måluppfyllelse av budgetmål för Kommunstyrelsen

	Uppfyllt	Resultat tkr	Inte uppfyllt
Kommunstyrelsen totalt	X	3 563	
Allmänna avdelningen	X	2 529	
Tekniska avgiftsfinansierad	X	1 404	
Tekniska skattefinansierad	X	775	
Totalt	4		0

Måluppfyllelse av budgetmål för Socialnämnden

	Uppfyllt	Resultat tkr	Inte uppfyllt
Socialnämnden totalt*		-14 073	X
Individ- och familjeomsorg		-4 084	X
LSS		-255	X
Äldreomsorg		-8 155	X
Totalt	0		4

Måluppfyllelse av budgetmål för KUB-nämnden

	Uppfyllt	Resultat tkr	Inte uppfyllt
KUB-nämnden totalt*	X	1 965	
Förskola	X	796	
Grundskola	X	593	
Måltidsenhet	X	244	
Gymnasie och Komvux		-255	X
Kultur & Fritid	X	14	
Totalt	5		1

Måluppfyllelse av budgetmål för Valnämnden

	Uppfyllt	Resultat tkr	Inte uppfyllt
Valnämnden totalt	X	2	
Totalt	1		0

*) OBS: I tabellerna ovan för Social- och KUB-nämnden ingår respektive nämnds förvaltningsledning endast i totalsiffran per nämnd, vilket gör att totalsiffran inte är lika med summan av verksamheterna.

FÖRVALTNINGSBERÄTTELSE

SAMMANFATTNING AV MÅLUPPFYLLELSE

En sammanfattning nedan visar att kommunen har en för låg måluppfyllelse då endast 33 % av verksamhetsmålen uppfylls. Det är 67 % av verksamheterna som klarar budget

Kvaliteten på målen kan förbättras. En översyn av kommunens målarbete pågår med syfte att öka måluppfyllelsen.

Sammanfattning av måluppfyllelse verksamhetsmål

	Uppfyllt	Bedöms uppfyllt	Inte uppfyllt
Övergripande verksamhetsmål	1		3
Kommunstyrelse verksamhetsmål	2		6
Socialnämnd verksamhetsmål	1		6
Kultur- och utbildningsnämnd verksamhetsmål	4		3
Totalt	8		18

Sammanfattning av måluppfyllelse budgetmål

	Uppfyllt	Bedöms uppfyllt	Inte uppfyllt
Kommunstyrelse budgetmål	4		0
Socialnämnd budgetmål	0		4
Kultur- och utbildningsnämnd budgetmål	5		1
Valnämnd budgetmål	1		0
Totalt	10		5

JÄMFÖRELSE AV VERKSAMHETSKOSTNADER

Efter att officiell statistik för kommunernas ekonomi för det gångna året offentliggörs kring halvårsskiftet, gör Munkfors kommun årligen en analys av kommunens kostnader jämfört med standardkostnad, riksnitt och jämförbara kommuner. Nedan redovisas en kort sammanfattning av kommunens analys för år 2012.

JÄMFÖRELSE MED STANDARDKOSTNAD

Följande tabell visar hur kommunens verksamheters kostnader avviker från standardkostnaden år 2012 (senaste statistik). Standardkostnaden är riksnittets kostnad justerad med hänsyn till hur kommunens struktur avviker från medelkommunen. Standardkostnaden beräknas av SCB och utgör en grund för utjämnningen av kostnader mellan kommunerna. Därför kan man, något förenklat, säga att standardkostnaden är den ersättning kommunen får, enligt utjämnningssystemet, för att bedriva verksamheterna. För en god ekonomi är det därför viktigt att kostnaderna inte avviker för mycket från standardkostnaderna.

Kostnadsavvikelse från standardkostnad år 2012

	%	Mkr
Barnomsorg	7,2	1,0
Grundskola	4,4	1,2
Gymnasieskola	-3,8	-0,6
Äldreomsorg	3,5	2,6
Individ- och familjeomsorg	10,3	1,0
Totalt		5,2

Tabellen visar att kommunens kostnader ligger högt. Om Munkfors kommun inte hade en kommunal utdebitering (kommunalskatt) som är 1 kr högre än riksgenomsnittet, skulle det inte gå att driva kommunen med ovanstående kostnadsnivåer på lång sikt.

JÄMFÖRELSE MED RIKSGENOMSNIET

För verksamheterna nedan finns ingen standardkostnad. Något förenklat kan man säga att kommunen får intäkter (enligt kostnadsutjämnningssystemet) för att bedriva dessa verksamheter på riksgenomsnittets kostnadsnivå.

Kostnadsavvikelse från riksgenomsnitt år 2012

	%	Mkr
LSS		0,7
Politik	6	0,2
Infrastruktur och skydd (Gator, vägar, parker, turism, näringslivsåtgärder, miljö, räddningstjänst mm)	25	3,0
Fritid	-3,0	-0,1
Kultur	-31	-1,1
Arbetsmarknadsåtgärder	92	1,2
Affärsverksamhet (externa lokaler, VA, avfall mm)	88	1,4
Totalt		5,3

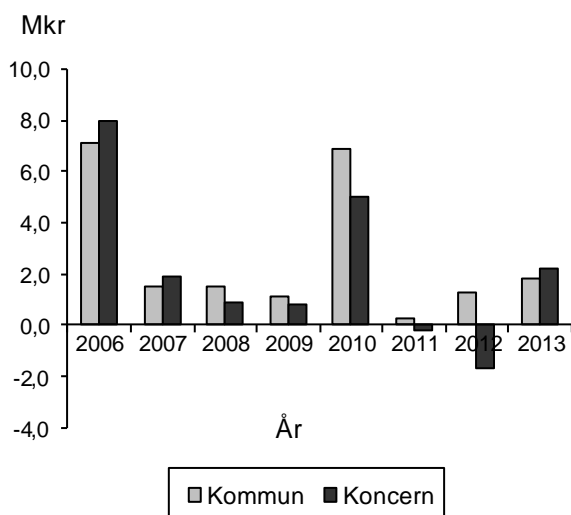
Tabellen visar att kommunens totala kostnader för dessa verksamheter är höga. OBS: För LSS saknas procentuell avvikelse i tabellen, då ett relevant riksgenomsnitt saknas och kostnadsavvikelsen för LSS är en grov uppskattning.

EKONOMISK ÖVERSIKT OCH ANALYS

ÅRETS RESULTAT

För åttonde året i rad uppvisar kommunen ett positivt resultat. Överskottet är +1,8 mkr (år 2012: +1,3 mkr). Det kan jämföras med den budget som beslutades inför 2013 med ett resultat på +1,9 mkr. Resultatet har inte påverkats av realisationsvinster eller realisationsförluster. Kommunens positiva resultat klaras främst genom en extra intäkt för avtalsförsäkringar på 4,4 mkr.

Årets resultat



FINANSIELLA MÅL

Kommunens finansiella mål *Ekonomi i balans och god ekonomisk hushållning* ingår som ett av kommunens övergripande verksamhetsmål. Målet nås inte för år 2013. Det finns två indikatorer som inte uppfylls. Nedan sammanfattas uppföljningen av indikatorerna för det finansiella målet. Se även måluppföljning i avsnitt Hushållning och kvalitet.

- Finansieringsprincip: Ej uppfyllt. Enligt finansieringsprincipen skall samtliga beslut om utgifts- och kostnadsökningar skall vara finansierade. Detta anses inte uppnått då det inte alltid har framgått av tjänsteskrivelser/protokoll vilka kostnader fattade beslut medför och om medel finns.
- Investeringar: Uppfyllt.
- Ekonomiskt resultat: Uppfyllt.
- Över- och underskottstäckning: Ej uppfyllt. Enligt indikator för Över- och underskottstäckning skall underskott i nämndernas budgetavräkning föras med till kommande år och återbetalas inom 2 år. Detta uppfylls inte då socialnämndens budgetunderskott på 14 mkr är för stort för att kunna hanteras enligt denna princip.

- Taxor och avgifter: Uppfyllt.
- Kostnadsbärare: Uppfyllt.
- Ekonomisk- och verksamhetsrapportering: Uppfyllt.

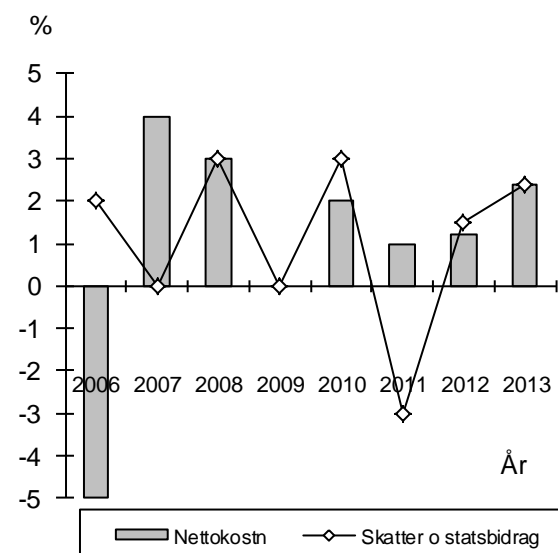
Analys och åtgärder för att nå målet 2014

- Information ges i ledningsgruppen om krav på tjänsteskrivelser.
- Socialnämndens budgetarbete omstrukturerades under 2013. Hösten 2013 tillträdde en ny socialchef. Rutinerna för den ekonomiska uppföljningen har utvecklats. Mer information om socialnämndens åtgärder för en bättre ekonomi finns i avsnitt Verksamheterna. En positiv utveckling kan ses för socialnämndens kostnadsnivå from slutet av 2013, vilket beskrivs nedan under rubrik budgetuppföljning.

UTVECKLING AV INTÄKTER OCH KOSTNADER

För god ekonomisk hushållning är det viktigt att det finns balans mellan löpande intäkter och kostnader. Verksamhetens kostnader bör inte öka snabbare än summan av skatteintäkter, statsbidrag och utjämningsbidrag.

Utveckling nettokostnader och skatteintäkter



Under 2013 har kommunens intäkter via skatter och statsbidrag ökat med 2,4 %, även nettokostnaderna har ökat 2,4 %.

FÖRVALTNINGSBERÄTTELSE

BALANSKRAVET

Balanskravet innebär att kommunens intäkter måste överstiga kostnaderna varje enskilt år. Ett eventuellt underskott mot balanskravet ska återställas inom de kommande tre budgetåren. Kommunfullmäktige tog under 2013 beslut om att införa en resultatutjämningsreserv, 4 243 tkr av tidigare års resultat avsattes till den. Nedan görs en balanskravsutredning. I steg 1 beräknas den lägsta resultatnivån för avsättning till resultatutjämningsreserven (3 835 tkr). I steg 2 beräknas balanskravsresultatet (2 129 tkr). Det finns inte något negativt balanskravsresultat att reglera från tidigare år. Utredningen visar att balanskravet klaras, men resultatet når inte upp till nivån för ytterligare avsättning till resultatutjämningsreserven.

Balanskravsutredning steg 1

Tkr	2013
Skatteintäkter och statsbidrag	191 726
2 % av skatteintäkter och statsbidrag	3 835

Balanskravsutredning steg 2

Tkr	2013
Årets resultat	1 784
avgår samtliga realisationsvinster	0
tillägg för realisationsvinster enligt undantag	0
tillägg för realisationsförluster enligt undantag	0
tillägg för orealiserade förluster i värdepapper	0
avgår återföring av realiserade förluster i värdepapper	0
Årets resultat efter balanskravsjusteringar	1 784
medel till pensionsreserv	0
synnerliga skäl (ändrad RIPS-ränta)	345
medel till resultatutjämningsreserv	0
medel från resultatutjämningsreserv	0
Årets balanskravsresultat	2 129

SAMMANSTÄLLD REDOVISNING

Kommunkoncernen omfattar Munkfors kommun med dess nämnder samt företag som kommunen på grund av andelsinnehav har ett bestämmande eller betydande inflytande över.

- Som dotterbolag räknas företag som kommunen på grund av röstandelsmajoritet har ett bestämmande inflytande över (mer än 50 %).
- Företag där kommunen har ett betydande inflytande och äger minst 20 % och högst 50 % är att betrakta som intresseföretag.

I kommunkoncernen ingår Munkfors kommun, dotterbolagen Munkförsbostäder AB (andel 100 %) och Munkfors Energi AB (60 %).

Årets resultat i koncernen Munkfors kommun uppgår till 2,2 mkr (år 2012: -1,7 mkr). Bolagens verksamheter uppvisar följande resultat:

- Munkförsbostäder AB 0,0 mkr, varav koncernens andel 0,0 mkr (år 2012: -2,4 mkr).
- Munkfors Energi AB 0,6 mkr, varav koncernens andel 0,4 mkr (år 2012: -0,7 mkr).

Munkförsbostäder AB har ett litet överskottsresultat på 39 tkr, vilket är bättre än budget som var -0,1 mkr. Bolaget har små ekonomiska marginaler, till stor del för att hyresnivåerna är låga jämfört med andra kommunala bostadsbolag. Hyresökningarna är numera något högre än snittet. Vakansgraden var något högre än budgeterat för 2013. (6 %).

Munkfors Energi AB har ett resultat på 0,6 mkr, vilket är sämre än budget som var 4,1 mkr. Resultatet har påverkats negativt av att det varit inkörningsproblem för den nya pannan och varmare än normalt.

För en utförligare beskrivning av dotterbolagens verksamhet och resultat hänvisas till avsnitt *Verksamheterna*.

PENSIONSÅTAGANDE

Kommunen betalar under 2014 ut den individuella delen av de pensioner som har intjänats under 2013 enligt den anställdes placeringsönskemål och gällande regler. Beloppet uppgår till ca 6,5 mkr inkl särskild löneskatt (år 2012: 6,5 mkr). För de personer som har en pensionsrätt för lönedelar över 7,5 gånger basbeloppet har en försäkringslösning tillämpats sedan 1998, vilket innebär att intjänad pensionsrätt betalas och kostnadsförs direkt.

Kommunens övriga pensionsförpliktelser finns uttryckta i dels avsättningar på 3,4 mkr (år 2012: 3,5 mkr) för pensioner intjänade från 1998 och dels som ansvarsförbindelse för de som intjänats före 1998 på 118,1 mkr (år 2012: 111,9 mkr). Här ingår även pensionsskuld för förtroendevalda. Beloppen är beräknade enligt RIPS07 – dvs gällande pensionsavtalsregler och beräkningsgrunder. Beräkningarna är utförda av kommunens administratör KPA. Aktualiseringsgraden, d v s hur pass väl beräkningarna grundar sig på personernas reella historiska inkomster, uppgår till 97 % enligt pensionsadministratören. För resterande del har prognoser legat till grund. Några finansiella placeringar för att täcka dessa framtida åtaganden finns ej, utan beloppet har återlånats i verksamheten.

Munkfors kommuns soliditet inklusive alla pensionsåtaganden är -8 % (år 2012: -7 %).

FÖRVALTNINGSBERÄTTELSE

BUDGETUPPFÖLJNING

Nämndernas driftredovisning visar ett underskott med -8,5 mkr (år 2012: -4,9 mkr).

Budgetavvikelser	
Mkr	2013
Verksamheterna	
Kommunstyrelsen	3,6
Socialnämnden	-14,1
Kultur- och utbildningsnämnden	2,0
Valnämnden	0,0
Summa	-8,5
Finansförvaltningen	
Interna räntor	-0,2
AFA återbetalning	4,4
Pensioner och avtalsförsäkringar	1,7
Skatter och statsbidrag	1,6
Räntetäkter	2,6
Räntekostnader	-1,6
Summa	8,5
Total budgetavvikelse (avrundning till mkr)	-0,1

Socialnämnden redovisar ett stort budgetunderskott för år 2013. Budgetunderskotten för socialnämnden för åren 2003 till 2013 är totalt 59 mkr. Övriga nämnder har hållit budgeten relativt bra under dessa år. En positiv utveckling kan dock ses för socialnämndens kostnadsnivå från slutet av 2013. Som exempel var personalkostnaderna 16,0 mkr för perioden november-december 2013 och 18,6 mkr för samma period år 2012, även för januari-februari 2014 var de 16,0 mkr jämfört med 17,1 mkr motsvarande period 2013.

Det kan noteras att VA-verksamheten haft stora underskott under ett antal år, det är positivt att underskottet var betydligt lägre för år 2013. En VA-redovisning finns i avsnitt Räken-skaperna.

Finansförvaltningen hade ett stort överskott mot budget, främst genom en återbetalning av avtalsförsäkringar från AFA på 4,4 mkr. Kostnaderna blev låga för pensioner och avtalsförsäkringar, bl a för förmånsbestämd ålderspension som gav ett större budgetöverskott och var 1,9 mkr lägre än år 2012. En positiv utveckling av Sveriges ekonomi har bidragit till ökade intäkter från skatter och statsbidrag. Räntenet-tot blev bättre än budgeterat genom det låga ränteläget och för att kommunen lånat upp medel för att, med ett räntepå-lägg, låna ut till den kooperativa föreningen som förvaltar äldrebo-städerna.

En mer detaljerad information om verksamheternas ekono-miska resultat finns i avsnitt Verksamheterna och Räken-skaperna.

För att uppnå en korrekt styrning är prognossäkerheten av avgörande betydelse. Prognoserna per tertial redovisas nedan. I tabellen är tertial 1 och 2 prognoser och 3 motsva-rar slutligt årsresultat.

Budgetprognoser per nämnd

Mkr	T 1	T 2	T 3
Kommunstyrelsen	0,0	0,5	3,6
Socialnämnden	-8,7	-14,1	-14,1
Kultur- och utbildningsnämnden	0,3	0,4	2,0
Valnämnden	0,0	0,0	0,0
Summa	-8,3	-13,2	-8,5

Socialnämndens prognos ökade med drygt 5 mkr mellan tertial 1 och 2, därefter blev utfallet lika med prognosen. För kommunstyrelsen och kultur- och utbildningsnämnden har prognoserna varit i underkant jämfört med utfallet både tertial 1 och 2.

Resultatprognoser för kommunen

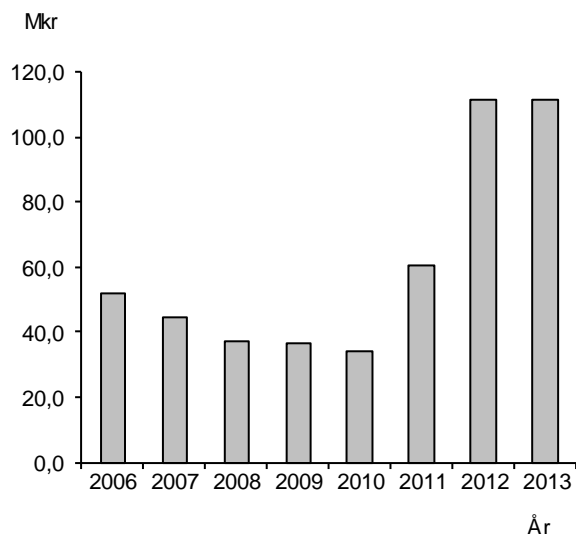
Mkr	T 1	T 2	T 3
Kommunens årsprognos	-5,4	-4,9	1,8

Till prognosen för tertial 2 tillkom intäkten för återbetal-ningen av avtalsförsäkringar på 4,4 mkr.

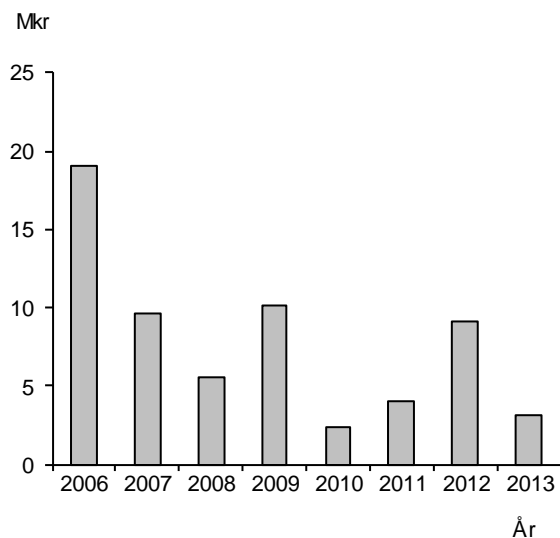
LIKVIDITET OCH LÅN

Totalt fanns likvida tillgångar på 27,5 mkr vid årsskiftet (hos Swedbank). Ett positivt resultat och en låg investeringsnivå har bidragit till att likvida medel har ökat under året. Som framgår av kassaflödesanalysen (i avsnitt Räken-skaperna) har kassaflödet påverkats genom att den löpande verksam-heten tillfört 26,6 mkr, investeringsverksamheten har belas-tat med -3,1 mkr. Finansieringsverksamheten har belastat med -10,0 mkr. Sammantaget innebär detta att likviditeten har ökat med 13,5 mkr jämfört med föregående år. Den långfristiga låneskulden har minskat och är 83,4 mkr (år 2012: 99,3 mkr). Kommunens totala låneskuld har inte för-ändrats och är 111,4 mkr (år 2012: 111,4 mkr).

En övervägande del av låneskulden består av lån som an-vänds för att låna ut till den kooperativa föreningen för Munkfors äldrebo-städer, övriga lån uppgår till 17 mkr.

Kommunens låneskuld**INVESTERINGSVERKSAMHET**

Investeringarna uppgick till 3,1 mkr (år 2012: 9,1 mkr), vilket var betydligt lägre än budget på 33,9 mkr, men det beror på att en investering i förändrad skolorganisation inte genomfördes. Den enda stora investeringen som gjordes var 1,5 mkr för VA-verksamheten. En detaljerad redovisning finns i avsnitt Räkenskaperna.

Nettoinvesteringar**BORGENSÅTAGANDE OCH ÖVRIGA ANSVARSFÖRBINDELSER**

De totala borgensåtagandena uppgår till 141,6 mkr (år 2012: 152,8 mkr). Kommunen har två stora borgensåtaganden, de gäller Munkfors energi AB med 110 mkr och Munkforsbostäder AB med 30 mkr. Kommunen har inga finansiella leasingåtaganden. Inga borgensförluster har uppstått under året.

FRAMTID

Kommunens kostnadsnivå bedöms vara för hög. Det görs med bakgrund i att verksamheternas driftkostnader var 8,5 mkr högre än budget. Det positiva resultatet för kommunen kan tillskrivas engångseffekter som återbetalning från AFA, en positiv utveckling för skatterintäkter och ovanligt låga kostnader för pensioner. Ekonomin kommer dock förbättras fr o m år 2014 eftersom det kommunala utjämningssystemet gjorts om och kommer att ge kommunen mellan tre till fyra mkr mer per år framöver. Utjämningen ger främst högre ersättning till Munkfors barnomsorg och individ- och familjeomsorg.

Socialförvaltningens stora underskott oroar, men man kan även konstatera att personalkostnaderna har minskat from slutet av 2013 vilket ses som mycket positivt för framtiden

Antal invånare ökade under 2013, för första gången sedan 1989. Detta förbättrar skatteintäkterna för 2014. En helhetsbedömning är att förutsättningarna för en ekonomi i balans ser bättre ut för 2014 än det gjorde för 2013.

De båda koncernbolagens hade negativa resultat under 2012, men de hade positiva resultat 2013. Det gör att utsikterna även för koncernens ekonomi ser bättre ut än tidigare. Om befolkningsminskningen fortsätter framöver ökar dock risken att Munkforsbostäder får fler tomma lägenheter och även en sämre ekonomi.

En större investering i en ny förskola planeras. Investeringen kommer att öka kostnaden för avskrivningar och räntor för kultur- och utbildningsnämnden. Nämnden har dock klarat ekonomin relativt bra de senaste åren och har redovisat överskott mot budget (2 mkr 2013).

Kommunen har nu gått med överskott åtta år i rad. Som en följd av det finns 27 mkr i kassan som kan användas för att bygga en ny förskola. Kommunen behöver inte låna och dra på sig stora räntekostnader, som skulle medfört att det blivit mindre kvar att bedriva verksamhet för. För en god ekonomi på lång sikt är det nödvändigt med årliga överskott som kan användas till kommunens investeringar.

MEDARBETARREDOVISNING

I Munkfors kommun finns dels medarbetare anställda av kommunen och dels medarbetare anställda hos våra entreprenörer.

Alla som utför arbete i Munkfors kommun är lika viktiga för resultatet och skall ges likvärdiga förutsättningar för sina respektive uppdrag. Munkfors kommun har avtal med ett antal entreprenörer. Samhall AB sköter städ och tvätt inom äldreomsorgen. Räddningstjänstupdraget utförs av Karl-

stadsregionens Räddningstjänstförbund. Kommunen har gemensam Miljö- och byggnämnd med Forshaga kommun och gemensam Överförmyndarnämnd med Forshaga, Grums, Hagfors och Kils kommuner. Medarbetarna i de två nämnderna är anställda i Forshaga kommun. Geijerskolan anlitas för musikskola. Forsnäsbadet drivs av Munkforsbadet. Följande avsnitt under rubriken Personalredovisning omfattar endast medarbetare anställda av Munkfors Kommun.

PERSONALREDOVISNING

ARBETSGIVAREN MUNKFORS KOMMUN

Alla som arbetar i Munkfors kommun behövs för att verksamheten ska vara framgångsrik och ge tjänsteutbudet den goda kvalitet som förväntas.

Ambitionen är att alla medarbetare ska erbjudas en god arbetsmiljö med trivsamma arbetsplatser. Arbetsgivare och arbetstagare skall samverka i det systematiska arbetsmiljöarbetet för att åstadkomma en god arbetsmiljö där arbetsmiljöprogrammet Poncho används som ett verktyg i arbetet. Ett arbete kommer att pågå under våren 2014 för att uppdatera blanketter och underlätta för alla användare.

Antalet tillsvidareanställda var vid årets slut 311 fördelade på 301,4 årsarbetare. Detta innebär en ökning av antalet tillsvidareanställda med 8 personer varav 4 män och 4 kvinnor. Antalet årsarbetare har ökat med 10,4 personer.

Antal anställda per nämnd

	Tillsvidare		Visstid		Totalt	
Nämnd	2012	2013	2012	2013	2012	2013
Kommunstyrelse	33	35	4	3	37	38
Socialnämnd	169	182	15	13	184	195
Kub-nämnd	101	94	12	11	113	105
Totalt:	303	311	31	27	334	338

En jämförelse har gjorts mellan tillsvidare- och visstidsanställda de senaste två åren. Där kan vi se att antalet tillsvidareanställda har ökat och men antalet visstidsanställda har minskat. Ökningar beror främst på nyanställningar enligt konverteringsregeln..

FÖRVALTNINGSBERÄTTELSE

GENERATIONSVÄXLING

Medelåldern i kommunen är 50 år för kvinnor och 48 år för män. På socialförvaltningen är medelåldern 49 år för kvinnor och 48 år för män. KUB-förvaltningens medelålder är 51 år för kvinnor och 42 år för män. Högst medelålder har kultur- och utbildningsnämnden med 51 år och lägst medelålder har socialförvaltningen med 49 år.

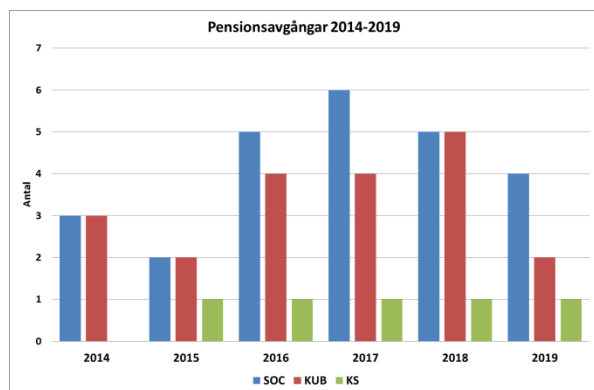


Diagram med antal pensionsavgångar.

Från 2014 tom 2019 beräknas 50 personer avgå med pension. Pensionsåldern har då räknats på 65 år.

VAD KOSTAR PERSONALEN

Personalkostnader				
Mkr	2010	2011	2012	2013
Löner mm	107	113	119	122
Pålägg	43	45	45	46
Summa	150	158	164	168

SJUKFRÅNVARO

Sjukfrånvaron i procent av ordinarie arbetstid var under 2013 för kommunens samtliga anställda 4,38 %. Det är en ökning med 0,10 % jämfört med 2013. Ökningen återfinns bland kvinnorna med 0,37 %. Ökningen har skett i åldersgrupperna upp till 29 år och över 50 år. Sjukfrånvaron har minskat i åldersgruppen 30-49 år. Långtidssjukfrånvaron har minskat med 7,9 %. Från 2012 till 2013 har socialförvaltningens sjukfrånvaro ökat med 0,29 %. Kommunstyrelsens sjukfrånvaro har minskat med 0,20 %. KUB-förvaltningens sjukfrånvaro har minskat med 0,36 %.

Sjukfrånvaro per nämnd

%	2010	2011	2012	2013
KS			1,47	1,27
SN			4,97	5,26
KUB			3,22	3,64
Totalt	3,31	3,80	3,98	4,38

Sjukfrånvaro

	Sjukfrånvaro av tillgänglig arbetstid		Långtidsfrånvaro av sjukfrånvaro	
%	2012	2013	2012	2013
Samtliga anställda	3,3	4,3	39	31,9
Kvinnor	4,4	4,7	38,3	34,0
Män	3,6	2,5	45,9	15,2
Åldersgrupp				
-29 år	1,6	2,1	0	24,4
30 - 49 år	4,5	4,3	44,2	26,5
50 år -	4,6	4,9	38,8	36,8

TILLBUD

Nedan visas en sammanställning av antalet anmälda tillbud och arbetsskador 2013. Förebyggande arbete görs för att minska antalet tillbud och skador inom de olika förvaltningarna.

Tillbud och anmälda arbetsskador

	Tillbud		Anmälan om		
	Orsakad av kund	Orsakad av annat	Blodsmitta	Arbetsskada	Färdolycksfall
Socialförvaltning	15	7	5	2	0
KS Tekniska avd	0	1	0	0	0
Kub-nämnd	0	2	0	0	0

ENKÄTUNDERSÖKNING

En enkätundersökning har genomförts där kommunens chefer lämnat synpunkter om hur stödjande avdelningar som ekonomi, It, central administration och personalavdelning uppskattas av chefer. Undersökningen har genomförts såväl 2011, 2012 och 2013. I dessa enkäter får kommunens stödjande avdelningar mycket goda betyg.

EU-PROJEKT

Kommunerna Munkfors, Sunne, Torsby och Årjäng har efter gemensam ansökan till Europeiska Socialfonden tilldelats 11 982 000 kronor till kompetensförhöjning under perioden 1 feb 2012 till 30 juni 2014. Projektnamnet är Creare Vivere som är latin och betyder "att skapa är att leva". Syftet med projektet är att skapa fler möjligheter till inflytande, utveckling och förändring. Man har fått medarbetarnas syn på sitt kompetensbehov och många utbildningar har genomförts och kommer att genomföras fram till projektslut juni 2014.

LÖNEREVISION

De anställda i kommunen, utom Kommunals och Lärarförbundens medlemmar, hade differentierade och individuella löner under 2013. Lönerna revideras årligen i samtal mellan chef och medarbetare. Framarbetade kommuncentrala lönekriterier finns. För Lärarförbunden så utarbetades specifika lönekriterier som gäller under 2013. Ett arbete är påbörjat 2014 för att se över nuvarande kommuncentrala lönekriterier och underlag till medarbetarsamtal.

JÄMSTÄLLDHET

Av samtliga anställda är andelen män 15 % och andelen kvinnor 85 %. Jämfört med 2012 har inga större förändringar skett. I socialförvaltningen och kultur- och utbildningsförvaltningen är det en stor kvinnodominans. Inom kommunstyrelsen med tekniska avdelningen dominerar männen. I förvaltningschefgruppen är det jämställt mellan män och kvinnor. Arbetsledargruppen domineras av kvinnor. Kommunens jämställdhetsplan kommer att revidera under våren 2014. Vid rekrytering eftersträvas blandade arbetsplatser med både kvinnor och män.

En lönekartläggning/ jämförelse i Värmland av de mest frekventa befattningarna görs varje år. En lönekartläggning gällande jämställda löner kvinnor och män pågår under skall vara slutförd april 2014. I december 2013 var den genomsnittliga heltidslönen 25 295 kronor per månad. Det är en ökning med 319 kronor jämfört med föregående år.

För 2013 var medellönen för kvinnor 24 921 kronor och för män 27 434 kronor. Detta gäller kommunens alla anställda.

NYTT PA-SYSTEM

Vårt nya PA system som startades april 2012 implementeras kontinuerligt. Inför lönerevision 2014 skall löneförhandlingsmodulen tas i bruk.

MILJÖREDOVISNING

BAKGRUND

Munkfors kommun är en ekokommun och en Fairtrade City som strävar efter att uppnå ett hållbart samhälle vilket avspeglar sig i Visionen Hållbara Munkfors Ransäter. För att synliggöra att miljöförhållandena i kommunen är en faktor som påverkar både kommunens ekonomi och kommunens attraktivitet så ingår en mindre sammanfattande miljöredovisning i denna årsredovisning. Målsättningen är att det ska göras en mer omfattande miljöredovisning för kommunen som helhet med jämna mellanrum, den senaste togs fram 2009. Redovisningen ska ge en insyn i hur kommunens verksamhet påverkar miljön och vara underlag för prioriteringar och nya lokala miljömål. 2013 var ett milt år med lägre nederbörds mängd än ett normalår. Årsmedeltemperaturen var 5,7 grader och nederbörden var 540 mm.

VIKTIGA HÄNDELSER 2011

Kommunstyrelsen med tekniska avdelningen

- Kommunen arbetar strategiskt med energi- och klimatfrågorna genom energimyndighetens energieffektiviseringsstöd. En energiplan för fastigheter har tagits fram.
- Projektering av åtgärder i skollokaler för att minska energiåtgången görs parallellt med arbetet med ny skolorganisation.
- Simbassängen har fogats om.
- Alla hushåll har fått en miljöalmanacka under året.
- Förnyelse av gatubelysningen pågår.
- Endast Bra Miljöval (miljömärkt) el har använts.
- Del av ett område i Munkerud sanerades enligt verksamhetens saneringsplan.
- Andra steget till en VA-plan togs genom påbörjande av en VA-policy.
- Översiktsplan 2013 antogs, och i denna finns ett antal miljömål med anknytning till mark.
- En plockanalys av avfallet från villor och flerfamiljshus har gjorts. Den blir mest intressant när den följs upp med en ny efter att antal år.

Kultur- och utbildningsnämnden

- Flera skolor deltog i Skräpplockardagarna i april och under Fairtrade Challenge den 18 oktober åt alla skolbarn Fairtrade-bananer.
- Under 2013 blev livsmedelsupphandlingen efter en lång tid av överprövning klar för avtal. Totalt var de ekologiska inköpen till kommunen nästan 10 %. Andelen ska jämföras med kommunens mål om att 20 % ska vara ekologiskt odlat 2012.
- 2013 deltog Munkerudskolan i Energirådgivningens aktivitet "Energiutmaningen".

Övrigt

Under ett antal år har invånarnas och verksamhetsutövarnas miljömedvetenhet följts upp med vissa nyckeltal. Följande nyckeltal har följts upp:

- 12 procent av hushållen komposterar sitt matavfall.
- Sex företag i Munkfors är ISO 14000-certifierade (www.certifiering.nu). Inget företag miljödiplomerades under 2013.

SAMMANFATTANDE MILJÖTILLSTÅND

På hållbarhetsområdet finns ett antal styrdokument med målformuleringar, nämligen Naturvårdsprogram antaget 2010, energi- och klimatstrategi antagen 2011 och kulturmiljöprogram antaget 2011. Flertalet målsättningar är långsiktiga då målen ska nås mellan 2012 och 2030. För att beskriva miljötillståndet sammanfattningsvis har ett antal nyckeltal med anknytning till målformuleringarna sammanställts. Dessa ska beskriva hur arbetet med att uppfylla målen utvecklas. Huvudområden som kommer att beröras här är avfall, energi i lokaler och för transporter och upphandling av livsmedel ur ekologisk och etiska aspekter, då dessa bedöms som står för kommunens huvudsakliga miljöpåverkan och där kommunen har störst påverkansmöjlighet. Eftersom det finns ett naturvårdsprogram antaget berörs även detta under en punkt. I följande text beskrivs under huvudrubriker kort utvecklingen inom respektive område.

AVFALL

Avfallshanteringen i kommunen regleras av en renhållningsordning med avfallsplan för åren 2011-2016. I avfallsplanen finns målsättningen att inom planens genomförandetid minska hushållsavfall och deponiavfall med 10 %, öka mängden insamlad förpacknings- och tidningsmaterial med 10 % samt att minska mängden farligt avfall som lämnas i hushållsavfallstunnan med 50 %.

Mängden avfall som samlades in per invånare under 2013 framgår av nedanstående tabell. Man kan konstatera att avfallsmängderna är relativt konstanta, men med en ökning av insamlingen av farligt avfall.

Mängden glas, plast och el-retur är hög per invånare medan mängden tidningar är relativt liten jämfört med grannkommunerna och Sverige i övrigt.

Avfallslag (kg/inv)			
	2011	2012	2013
Hushållsavfall	229	234	233
Deponirest	92	28	29
Förpackningar & tidningar	70	164	147*
Elretur	23	23	22
Metallskrot	43	26	27
Farligt avfall	3,8	2,7	4,2

Ytterligare ett mål inom avfallsområdet är att 20 % av matavfallet ska tas omhand genom biologisk behandling. Idag är det endast ca 12 % av hushållen som komposterar sitt köksavfall samt en verksamhet som använder avfalls-kvarn.

Den plockanalys som gjorde av hushållsavfallet indikerar att det finns ca 1,7 kg förpackningar/vecka och hushåll i flerfamiljshushållens avfall. Detta är något mer än för motsvarande hushållsavfall i Sverige och i Sunne, Torsby och Hagfors. Motsvarande mängd för villahushållen är ca 1,6 kg vilket är mindre än i Sverige och Sunne och Torsby.

Avloppsslammet ska enligt kommunens mål återföras till jordbruksmark för att fosfor ska tas tillvara, under 2013 återfördes inget slam till jordbruksmark, främst p.g.a. kvalitetsbrister.

ENERGI OCH KLIMAT

Energi- och klimatfrågan är kanske den miljöfråga som det just nu ligger mest fokus på, dels av miljöskäl men också av kostnads- och trygghetsskäl. Kommunen har under flera år arbetat strategiskt för att användningen av fossila bränslen ska minska och effektiviteten i energianvändningen ska öka i kommunen, både i det geografiska området och i den egna verksamheten. I denna årsredovisning tas endast kommunens egen energiproduktion och energianvändning upp. Detta dels för att hålla redovisningens omfattning nere dels för att energimyndigheten inte gjort någon ny energibalans för kommunerna.

Fjärrvärme

Munkfors Värmeverk AB ägs till 60 % av Munkfors kommun. Under året producerades 53,8 GWh med över 99 % biobränsle inkl. returflis.

Kommunförvaltningarnas totala energiförbrukning

2013 var ett relativt mildt år med en medeltemperatur av +5,7 grader. Inga större energiåtgärder gjordes under 2013. Däremot fortsatte utredningen av fastigheterna med hjälp av energieffektiviseringsstödet för att hitta energiåtgärder och ta fram fakta på möjliga energibesparingar och vad de viktigaste åtgärderna kan kosta att genomföra. De åtgärder som behöver vidtas för att ytterligare minska kommunens energi- och klimatpåverkan av uppvärmning och elanvändning är av mer strukturell art, exempelvis åtgärder som att minska totala ytor och renovera de lokaler som man ska ha kvar långsiktigt. Populärt kan man säga att man plockat de lägre frukterna och nu krävs större investeringar med längre återbetalningstid.

Lokaler

Kommunens mål för energianvändning i lokaler är att ingen lokal ska använda mer än 150 kWh/m² (köpt energi). Flertalet lokaler hade under 2013 en total energiåtgång mellan 100 och under runt 150 kWh/m². Forsnässkolan har en användning över 200 kWh/m², bl.a. beroende på att det saknas återvinning av energin i ventilationsluften i bl.a. Forsnässkolan, samtidigt som lokalerna i vissa delar är dåligt isolerade. Över 150 kWh/m² använde också Tallåsgården, Kommunförrådet och Munkerudsskolan. Svartensvens Gård har minskat kraftigt under senare år och låg 2013 under 150 kWh/m². Genom rivning av vårdboendet Solåsen och ny-

byggnation av Björkdungen har vårdlokalernas energianvändning minskat kraftigt. Av vårdlokalerna är det endast Vårdcentralen som har en energianvändning över 150 kWh/m².

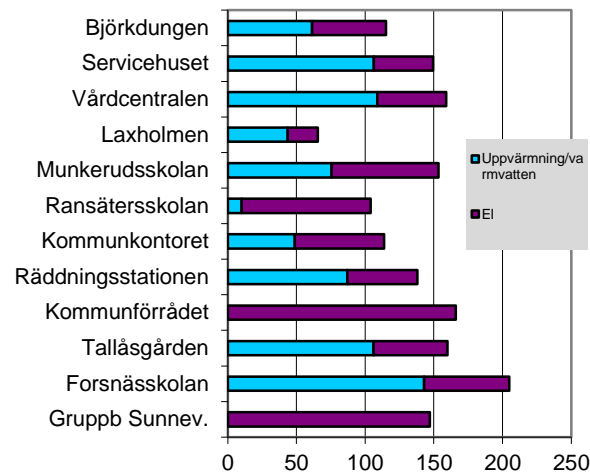


Bild: Använd mängd energi till uppvärmning och el i förhållande till lokalens yta, för kommunens verksamhetslokaler (kWh/m²).

Transporter

Andelen s.k. miljöbilar (enl. Vägverkets gamla definition) är 31 %, varav en är flexifuelbil som tankas med E85 (etanol). Energin för transporter utgör ca 10 % av kommunens energianvändning. Av mängden bensin och diesel står bränslet till arbetsmaskiner och dieslbilar inom tekniska för 36 %. Kommunens målsättning för transportenergin är att energiåtgången för persontransporter ska minska till 1093 kWh/årsarbetare 2014. 2013 var denna 1 627 kWh/årsarbetare, vilket är långt från målet.

Belysning

Under slutet av 2012 byttes 375 gatulampor ut mot induktionslampor, med mycket längre livslängd och ca 60 % energibesparing. 2013 såg vi resultat av detta, energiåtgången minskade med 25 % jämfört med 2012. Kommunens målsättning att minska energiåtgången till 219 kWh/armatur 2014 är därmed nära att uppfyllas. Under 2013 användes 228 kWh/armatur. Ca 900 armaturer och 150 parkarmaturer finns kvar att konvertera.

Koncernbolag

Munkfors kommunkoncern står också för verksamhet i lokaler som ägs av Riksbyggens kooperativa hyresgästförening äldreboende i Munkfors(RKHF) och Munkforsbostäder AB. RKHF:s fastigheter räknas i denna redovisning som verksamhetslokaler och har beskrivits ovan.

Munkforsbostäder hade en energianvändning för uppvärmning mellan 156 och 238 kWh/m² 2013, vilket är en relativt hög energianvändning. 2013 togs ett ombyggt hus i användning på Sunnmans väg, en åtgärd som sänkt energianvändningen i fastigheten radikalt.

Munkfors Energi AB producerade 67 GWh, och nära 8 GWh el, med 99 % biobränsle inkl. RT-flis.

Klimatpåverkan

Kommunens långsiktiga mål är att bli s.k. klimatneutral 2030, dvs då ska inga fossila bränslen användas i kommunens verksamhet. Klimatmässigt medför uppvärmningen mycket liten påverkan då 90 % av lokalytan är uppvärmd av

biobränslebaserad uppvärmning, elen kommer från vatten och vind samt att endast 1 m³ eldningsolja används för uppvärmning. Transporterna står för huvuddelen av kommunens koldioxidbidrag till atmosfären.

AVLOPP OCH DRICKSVATTEN

Under 2013 köptes 408 957 kubikmeter dricksvatten av Hagfors vattenverk vilket är en ökning med ca 7 % jämfört med 2012. Ökningen berodde på ett fåtal större läckor under början av året. Vattenanvändningen påverkar både kemikalie- och energianvändning. Att minimera användningen av dricksvatten är därför viktigt men det viktigaste är att inte vatten produceras i onödan, att minska förlusterna ur ledningsnätet är därför prioriterat. Stora insatser har gjorts för att hitta förluster under senare år. Under några år har förlusterna minskat efter de åtgärder som gjorts. Några nyckeltal för vatten- och avloppssystemet kan läsas i nästkommande tabell. I tabellen beskrivs också andelen tillskottsvatten i avloppsledningsnätet vilket är högt beroende på inläckage i ledningar och tillskottsvatten från tak-, drän- och dagvatten som är kopplat på avloppsledningsnätet. 2013 var ett normalt nederbörds rikt år vilket bidrog till minskade mängder tillskottsvatten i ledningsnätet jämfört med det mycket regniga 2012.

Under 2013 lades 243 meter spillvatten-, 157 meter dricksvatten- och 121 meter dagvattenledning om, dels med anledning av läckor dels i enlighet med saneringsplanen för ledningsnätet. Främst omläggning av spillvattenledning minskar tillskottsvattnet i ledningsnätet.

Nyckeltal	2011	2012	2013
Förluster ur dricksvattenledningar (%)	41	21	38
Tillskottsvatten i avloppsledningsnätet (%)	66	69	67
Hushållens vattenanvändning (m ³ /invånare)	48	47	47

Tabell: Nyckeltal för vatten- och avloppssystemet

FAIRTRADE CITY

Munkfors har sedan 2006 varit diplomerad som Fairtrade City, en kommun som verkar för etisk konsumtion. Praktiskt kan arbetet beskrivas som ett aktivt informationsarbete och ett arbete för att få en ökad konsumtion av produkter märkta med Fairtrade eller motsvarande. Ungefär 75 % av det kaffe som dracks i kommunens verksamhet var KRAV- och Fairtrademärkt (allt var etiskt märkt men ej Fairtrade). Aktiviteter som märktes under året var exempelvis tävlingen Fairtrade-bakelsen till Alla Hjärtans dag.

NATUR OCH KULTUR

Naturen är en viktig faktor i kommunens attraktivitet för både kommuninvånare och besökare. I miljöbalken slås också fast att naturen har ett egenvärde och ska skyddas för sin egen skull. Det fanns för 2013 inte avsatt resurser speci-

ellt för att genomföra åtgärder utifrån de naturvårds- och kulturmiljöprogram som fastställt under senare år.

FRAMTID

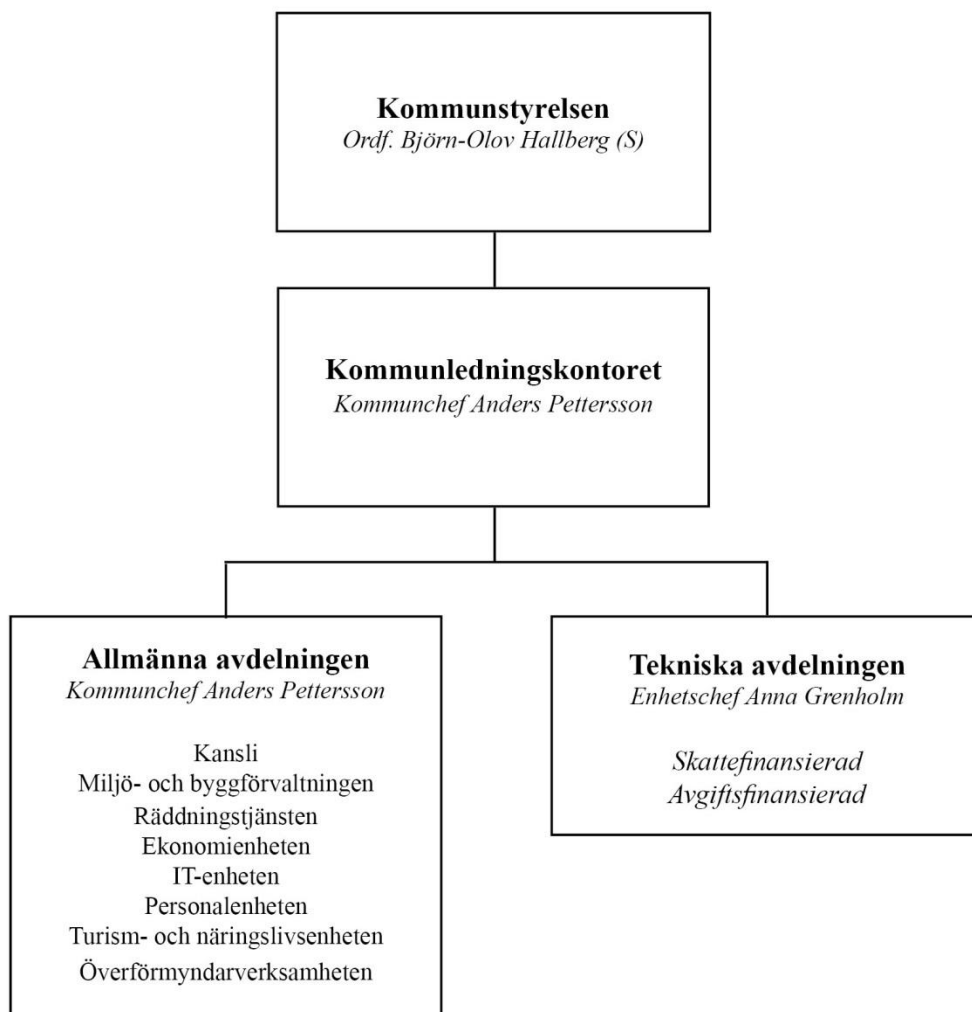
Följande åtgärder bör vidtas för att fortsätta det strategiska arbetet för ett hållbart Munkfors Ransäter:

- Genom förnyelse av skolokalerna minska kommunens energianvändning.
- Genom optimering av drift i anläggningar, bostäder och lokaler minska kommunens energianvändning.
- Fortsätta arbetet med VA-policy och vattenplan.
- Arbeta vidare för minskade förluster och tillskottsvatten i VA-systemet.
- Ta fram underlag och besluta om hur det organiska matavfallet ska behandlas framöver. Under 2014 och 2015 tas en ny avfallsplan fram.
- Mer information och stimulans krävs för att förbättra källsorteringen i flerfamiljshus.
- Uppdatera upphandlingsreglementet med regler för de etiska aspekterna och genom Kommentus inköpscentral följa upp de etiska aspekterna vid upphandling.



VERKSAMHETERNA

KOMMUNSTYRELSEN



Kommunstyrelsen är kommunens ledande politiska förvaltningsorgan och har ansvar för hela kommunens utveckling och ekonomiska ställning. Den skall leda och samordna förvaltningen av kommunens angelägenheter och ha uppsikt över övriga nämnders verksamhet, samt ha ett övergripande ansvar och en samsyn för kommunens hela verksamhet. Kommunstyrelsen har även ansvar för att främja den samhälleliga utvecklingen. Under kommunstyrelsen finns kommunledningsförvaltningen i form av kommunstyrelsens allmänna avdelning och tekniska avdelning. Här finns även budgetansvar för räddningstjänst, miljö- och byggverksamhet samt överförmyndarverksamhet.

VERKSAMHETERNA

KOMMUNLEDNINGSFÖRVALTNINGENS ANSVARSFÖRDELNING

- Allmänna avdelningen
 - Kommunledningskansli
 - Turism- och näringslivsenhet
 - Ekonomi-, personal-, IT-enhet och reception
 - Valnämndens administration
 - Räddningstjänst via Karlstadsregionens Räddningstjänstförbund, tillsammans med Forshaga, Kil, Grums, Hammarö och Karlstad kommuner.
 - Miljö- och byggverksamhet via Miljö- och byggnämnden tillsammans med Forshaga kommun
 - Överförmyndarverksamhet via gemensam överförmyndarnämnd tillsammans med Hagfors, Forshaga, Grums och Kils kommuner.
- Tekniska avdelningen
 - Det kommunaltekniska området avseende vatten- och avloppshantering, avfall, gator och vägar, hastigheter, parker, idrottsanläggningar, drift och underhåll av kommunens fastigheter.

ÅRETS HÄNDELSE

- Färdigställande av tillgänglighetsanpassning Sunnmans väg 25-29, inflyttning från 1/8 2013.
- Ny översiktsplan antagen.
- Riktlinjer för sociala medier antagen.
- Utträde ur West Sweden begärt och bifall till avveckling av organisationen.
- Beslut om bredbandstrategi.
- Analys genomförd enligt West Swedens WEPA-modell.
- Medlemskap i "Småkom".
- Rekrytering och anställning av ny socialchef.
- Revisionsförhandlingar genomförda med samtliga personalorganisationer.
- Förnyelse av utställningen på Laxholmens kulturhus med bland annat Älgtema.
- Utbildningsprojektet Creare Vivere genomförs tillsammans med Sunne, Torsby och Årjäng.

EKONOMI

Driftredovisning				
Tkr	Bokslut 2011	Bokslut 2012	Bokslut 2013	Budget 2013
Intäkter	50 322	43 849	46 544	43 000
Kostnader	-87 130	-79 421	-81 450	-81 469
Driftnetto	-36 808	-35 602	-34 906	-38 469
Budgetavvikelse	-32	1 683	3 563	

Verksamheten visade en positiv budgetavvikelse med +3 563 tkr.

Analys och åtgärder för att klara budget 2014

Kommunstyrelsen visar överskott mot budget på +3 563 tkr. Främst beror överskottet på att den buffert som fanns under kommunstyrelsen endast delvis använts. De medel som avsatts för dyrade köp av gymnasieplatser har endast delvis använts samt hyresintäkter för ambulansverksamheten som inte budgeterats.

Tekniska avdelningen visar en positiv avvikelse på en 1 034 tkr. Främst beroende på bidrag till lönekostnader samt mindre kostnader för exempelvis energi och vinterväghållning än vad som budgeterats. Kostnaderna inom VA blev lägre än budgeterat eftersom stor del av budgeterat material för läcklagning inte nyttjades. Viktig åtgärd under 2014 är att genom fortsatt sanering av ledningsnätet kunna sänka kostnaderna för vatten- och avloppsverksamheten framöver, samt att fortsatt energieffektiviseringsarbete kan göras i fastigheter och på belysning i gata och park.

Tekniska verksamhetens budget bedöms räcka till för år 2014.

Investeringsredovisning

Tkr	Bokslut 2011	Bokslut 2012	Bokslut 2013	Budget 2013
Utgifter	4 042	9 121	3 056	33 860
Budgetavvikelse	1 188	-22 049	-30 804	

En uppföljning av hela kommunens investeringsbudget visar att utfallet blev 31 mkr lägre än budget.

Analys

Investeringsbudgeten var hög för år 2013 jämfört med tidigare år. Det beror på att en budget för översyn av skolfastigheter fanns på 25 mkr, en budget som i princip förblev outnyttjad under 2013. Övriga större avvikelser från budget beror på att budget 4 mkr till Forsnäs hallen ej blev utnyttjad. Sammanhänger med pågående översyn av skolans fastigheter. Mer information om investeringar finns under rubriken Investeringsobjekt nettoinvesteringar i avsnitt Räkenskaper-na.

FRAMTID

- Val till EU-parlament, riksdag, landsting och kommun.
- Kompetensutvecklingsprogram Creare Vivere tillsammans med Sunne, Torsby och Årjängs kommuner.
- Beslut om ny skolorganisation.
- Upprustning av idrottshall.
- Beslut om eventuell gemensam IT-organisation med Kil och Forshaga.

ALLMÄNNA AVDELNINGEN

Ansvarig nämnd: Kommunstyrelsen

Den allmänna avdelningen består av kommunledningskansli, turism- och näringslivsenhet, ekonomienhet, personalenhet, reception, IT-enhet, valnämndens administration, arkivfunktion, räddningstjänst via Klarälvdalens Räddningstjänstförbund tillsammans med Hagfors kommun samt miljö- och byggverksamhet via Miljö- och byggnämnden tillsammans med Forshaga kommun. Överförmyndarnämnd sköts tillsammans med Forshaga, Grums, Kil och Hagfors.

ÅRETS HÄNDELSE

- Körslaget och Team Books framgångar.
- Samverkan med POSOM-grupp inom Karlstadregionens räddningstjänst inledd.
- Medarbetarenkät genomförd.
- Utredning om IT-samverkan med Kil och Forshaga kommuner.
- Deltagande i emigrantmässan i Holland.
- Ny informationstavla i Ransäter.

EXTERNA VERKSAMHETER UNDER KOMMUNSTYRELSENS BUDGETANSVAR

Räddningstjänst

Räddningstjänsten bedrivs sedan 2011 genom kommunalförbundet Räddningstjänsten Karlstadsregionen tillsammans med Forshaga, Grums, Kil, Hammarö och Karlstad.

Miljö- och Byggnadsnämnden

Miljö- och byggnämnden för Forshaga och Munkfors är den lokala tillsynsmyndigheten när det gäller frågor som rör miljö- och hälsoskydd, byggnadsärenden och trafik i Forshaga och Munkfors kommuner.

Överförmyndarnämnd

Överförmyndarverksamhet i samverkan är namnet på den gemensamma överförmyndarorganisation som kommunerna i Forshaga, Grums, Kils, Hagfors och Munkfors bildat.

Externa verksamheternas utfall presenteras närmare i senare avsnitt *Gemensamma nämnder med andra kommuner.*

MÅL OCH MÅLUPPFYLLELSE

Mål: Informationen om kommunens verksamhet och service skall utvecklas så att medborgare och medarbetare upplever en god service och tillgänglighet

Indikatorer:

- Utvecklad hemsida med 10 % ökning av antalet besökare.
- Fungerande intranät med 90 % nöjda användare.

▲ *Målet är inte uppfyllt*

- Målet är delvis uppfyllt. Hemsidan har utvecklats, med exempelvis e-tjänster. Besöksantalet har dock minskat med 23 %, från 232st/dygn 2012 till 178st/dygn 2013.
- Målet är inte uppfyllt. Antalet besökare på intranätet har ökat med 25 %. I medarbetarenkäten svarade 61 % av användarna att de är nöjda med intranätet.

Analys och åtgärder för att nå målet 2014

- Antalet besökare på hemsidan har minskat från 232 per dygn 2012 till 178 per dygn 2013. En minskning med 23 %. Antalet besökare är alltså nästan tillbaka på samma nivå som 2011 (160). En förklaring kan vara att mer information nu läggs ut på Facebook och att medborgarna nöjer sig med den. Det arbetas med att ta fram en ny hemsida under 2014, som förhoppningsvis ska bli mer användarvänlig.
- I medarbetarenkäten 2013 svarade 60 % av respondenterna att de hämtar information på intranätet, 2012 var det 40 %. I samma medarbetarenkät 2013 svarade 61 % av respondenterna att de är nöjda (betyg 4-5 på skala 1-5) med hur intranätet fungerar. 31 % gav betyget 3.

Mål: Personal-, ekonomi-, kansli- och IT-enheterna skall ge en god service, gott bemötande och ha en god tillgänglighet gentemot andra verksamheter inom kommunen så att chefer och andra användare är nöjda.

Indikatorer:

- 80 % av cheferna anser att personalenheten ger en bra service.
- 80 % av cheferna anser att ekonomienheten ger en bra service.
- 80 % av cheferna anser att kanslienheten ger en bra service.
- 70 % av cheferna anser att IT-enheten ger en bra service.

▲ *Målet är inte uppfyllt*

- Målet är uppfyllt för personal-, ekonomi- och kanslienheterna men inte för IT-enheten.

Analys och åtgärder för att nå målet 2014

- Beslut om eventuell gemensam IT-organisation med Kil och Forshaga under 2014

Mål: Turistverksamheten skall bidra till att utveckla turistnäringen, öka turismen och skapa ett bra varumärke för Munkfors

Indikatorer:

VERKSAMHETERNA

- 63 mkr år 2012 i turismomsättning enligt TEM, 64 respektive 65 mkr 2013 och 2014.
- 65.000 kommersiella gästnätter år 2012.
- ▲ *Målet är inte uppfyllt*
- Resurs som tidigare anlitats för TEM rapport har bytts ut mot HUI och Swedish Tourism Survey: En helt annan typ av undersökning vilket inte första året dvs 2012 kan jämföras med året innan. Eftersom man mäter hela året har rapport för 2012 kommit men inte för 2013 som kommer under första halvåret 2014.
- Förändringen 2011 till 2012 var en ökning med 9,5 mkr på den totala turismomsättningen till totalt 64 mkr. Antalet gästnätter kan över huvud taget inte jämföras 2011-2012, då HUI endast räknar SCB statistik. Minskad försäljning på Turistbyrån, då man också Medvetet minskat på inköp och har mindre sortiment av souvenirer till försäljning.

Analys och åtgärder för att nå målet 2014

- Mindre antal besökare av vissa nationaliteter. Den starka kronan har gjort det dyrare att semestra i Sverige. Dyrare färjetransporter.
- Att antalet besökare fortsätter att minska på turistbyrån har säkert många skäl. Neddragningen av öppettider på Turistbyrån bidrar givetvis en del samt fortsatt avsaknad av Lars Lerin på Laxholmen hänger kvar som orsak. Antal fysiska besök har delvis kompenserats av mail, hemsidesbesök och telefonsamtal. Åtgärder som vidtagits inför 2013 fortsätter 2014 i form av deltagande i ett antal projekt och medlemskap i olika organisationer för att utveckla besöksnäringen. Det är framförallt "Attraktiva Värmland" och Visit Värmland. Fortsatt utveckling av Kulturhus Laxholmen.

Mål: Näringslivsverksamheten skall bidra till att utveckla befintliga företag och att nya företag startas/etableras genom ett bra näringslivsklimat i kommunen

Indikatorer:

- Bland de 100 bästa kommunerna i svenskt näringslivs ranking av kommuners företagsklimat.

● *Målet är uppfyllt*

- Munkfors var på plats 86 år 2013.

Analys och åtgärder för att nå målet 2014

- En fortsatt utveckling görs av näringslivsarbetet genom Näringslivsforum, företagsbesök, frukostmöten och näringslivsservice mm, även om målet i visionen för 2020 var att hamna bland de 100 bästa, dit vi nådde redan 2012, är det viktigt att arbetar strategiskt vidare för att om möjligt klättra ännu högre, åtminstone behålla platsen bland de 100 bästa i rankingen, är viktigt!

Mål: Fullgöra kommunstyrelsens uppsynsansvar över övriga verksamheter

Indikatorer:

- Revisorernas rapport.

▲ *Målet är inte uppfyllt*

- Målet är inte uppfyllt.

Analys och åtgärder för att nå målet 2014

- Med anledning av socialnämndens upprepade underskott kommer revisorerna inte att tillstyrka ansvarsfri

het för socialförvaltningen. Som en följd av detta riktas anmärkning mot kommunstyrelsen som inte anses ha fullgjort sitt uppsynsansvar gentemot nämnden. Under året har ny socialchef anställts, avtal har omförhandlats, den ekonomiska uppföljningen och redovisningen utvecklats och uppföljningen av verksamhetens mål och resultat förtydligats.

Mål: Bra service till den politiska organisationen i form av underlag och utredningar, verkställighet och korrekta handlingar i tid.

Indikatorer:

- Minst betyg 4 (skala 1-5) i enkät till kommunstyrelsen och intervju med ordföranden i kommunstyrelse och kommunfullmäktige.

● *Målet är uppfyllt*

- I den enkät som genomförts i kommunstyrelsen är betyget 4,3, målet är uppnått. Ordföranden i kommunstyrelsen och ordföranden i kommunfullmäktige gav båda ett snittbetyg över 4 i intervjuerna.

Analys och åtgärder för att nå målet 2014

- Ta fram nya principer för styrning och ledning, utveckla budgetarbete och arbetet med att ta fram mål, indikatorer och måtvärden.

EKONOMI

Driftredovisning

Tkr	Bokslut 2011	Bokslut 2012	Bokslut 2013	Budget 2013
Intäkter	4 097	2 740	4 139	3 019
Kostnader	-30 226	-29 870	-31 874	-33 283
Driftnetto	-26 129	-27 130	-27 735	-30 264
Budgetavvikelse	2 229	2 009	2 529	

Verksamheten visade en positiv budgetavvikelse med +2 529 tkr.

Analys och åtgärder för att klara budget 2014

Allmänna avdelningen visar överskott mot budget på +2 529 tkr. Främst beror överskottet på att den buffert som fanns under kommunstyrelsen endast delvis använts. De medel som avsatts fördyrade köp av gymnasieplatser har endast delvis använts samt hyresintäkter för ambulansverksamheten som inte budgeterats.

FRAMTID

- Utveckling av samverkan med andra kommuner, bland annat utredning av IT-samverkan med Kil och Forshaga.
- Utveckling av verksamheten på Laxholmen kulturhus.
- Fortsatt utveckling av näringslivsarbetet med näringslivsforum, företagsbesök, företagsfrukostar samt olika samverkansprojekt.
- Uppföljning av medarbetarenkät.
- Utveckling av arbetet med ledning, styrning och uppföljning.

TEKNISKA AVDELNINGEN - AVGIFTSFINANSIERAD

Ansvarig nämnd: Kommunstyrelsen

Tekniska avdelningens avgiftsfinansierade del avser vatten- och avloppshantering och renhållning (avfall).

ÅRETS HÄNDELSE

- Fortsatt läcksökning och lagning av funna dricksvattenläckor har skett. P.g.a. ett antal större läckor som kom under vintern och inte kunde lagas förrän på våren ökade inköp av vatten från Hagfors jämfört med 2012. Vid årets slut var det månatliga inköpet nere i den lägre nivån som innebär ca 30 % läckage.
- Ny sandtvätt och avfuktningssaggregat har installerats. Detta sänker kostnaderna för avfall och energi.
- Nytt egenkontrollprogram för avloppsreningsverken har tagits fram.
- 157 m dricks-, 243 m spill- och 121 m dagvatten har lagts om/ kompletterats. Större delen har gjorts i enlighet med saneringsplan.
- År 2013 uppmättes 540 mm nederbörd vilket är under det normala.
- VA-taxan höjdes med ca 6 % på de fasta avgifterna.
- Sluttäckning av gamla avfallsdeponin Mossängen pågår enligt plan och ska vara avslutad 2014.
- Miljöalmanacka delades ut till samtliga hushåll i SuTo-HaMu-kommunerna.

MÅL OCH MÅLUPPFYLLELSE

Mål: Tekniska avdelningen skall svara för en trygg försörjning av vatten, avlopp, avfallshantering samt en god skötsel av kommunala vägar och övriga anläggningar

Indikatorer:

- Andelen förlust av dricksvatten ur dricksvattenledningsnätet minskar minst 10 % årligen och är 20 % eller lägre år 2015.
- Andelen ovidkommande vatten i avloppsledningsnätet minskar minst 2 % årligen och är 30 % eller lägre 2015.

▲ Målet är inte uppfyllt

- 2012 och 2013 lagades ett stort antal läckor. Köp av vatten ökade ändå något jämfört med 2012 pga ett antal stora läckor under slutet av 2012 och som inte kunde åtgärdas förrän en bit in på 2013. På årsbasis blev förlusterna till slut 38 %. Delmål ej uppfyllt.

- Det ovidkommande vattnet låg på en normalnivå 67 %. Delmål ej uppfyllt.

Analys och åtgärder för att nå målet 2014

- Arbetet med läcksökning har varit framgångsrikt och bör fortsätta under 2014, trots detta uppstår läckor som får ett stort genomslag på mängden inköpt vatten. För att minska risken för läckor och även minska inläckaget av ovidkommande vatten i avloppsledningsnätet ska ytterligare delområden i Munkerud saneras i enlighet med saneringsplanen. På sikt påverkar detta driftskostnaderna positivt med minskande el- och kemikaliekostnader.

EKONOMI

Driftredovisning

Tkr	Bokslut 2011	Bokslut 2012	Bokslut 2013	Budget 2013
Intäkter	16 198	16 939	17 407	16 682
Kostnader	-17 670	-16 894	-16 003	-15 537
Driftnetto	-1 472	45	1 404	1 145
Budgetavvikelse	-1 886	-1 026	259	

Den skattefinansierade delen av verksamheten gav ett överskott mot budget med +259 tkr.

Analys och åtgärder för att klara budget 2014

Överskottet beror främst på att budgeterade medel för inköp av material till lagning av ledningsnät i driften inte behövde användas, eftersom inte så många läckor behövdes lagas under året som hade planerats. Kostnaderna för avloppsreningsverken översteg dock budget p.g.a. reparationer, inköp av material, energi och entreprenader. Avfallshanteringen ger överskott som fonderas för avslutningen av avfallsupplaget, under året har sluttäckning skett för mer än vad som fonderas. Detta är enligt plan då sluttäckningen närmar sig sitt slut.

På sikt är målet att vatten-, avlopps- och avfallsverksamheterna finansieras till 100 % av avgifter. 2013 var täckningsgraden för vatten- & avloppsverksamheten knappt 97 %.

VERKSAMHETERNA

Vatten och avloppsverksamheten har under flera år visat underskott, vilket bröts under 2013. Slitaget är emellertid högt på avloppsreningsverken med reparationsbehov varje år och budgeten är fortfarande inte riktig i nivå med behoven, samtidigt är kostnadstäckningen inte 100 %, en förnyad taxehöjning 2015 kan därför krävas om fortsatt sanering ska kunna ske på ett ekonomisk hållbart sätt.

Budgeten för 2014 bedöms hålla, dock kommer inte 100 % täckningsgrad att uppnås. Allt mer av arbetet på ledningsnätet bedöms kunna läggas på drift, dock finns ca 1, 7 miljoner för investeringar för 2014. Sanering enligt saneringsplan har största prioritet tillsammans med fortsatt läcksökning på dricksvattennätet.

Under senare år har den relativt korta reinvesteringstakt på vårt vattenledningsnät ökat, målet är att fortsatt hålla ca 85 år. Vi har investerat kraftigt under många år men har därmed också långt gången styrning och övervakning av våra verk och ledningsnät, samt bra status på pumpstationer.

Avfallsverksamheten hade en täckningsgrad över 100 %, överskottet fonderas till sluttäckning.

Nyckeltal

	Bokslut 2011	Bokslut 2012	Bokslut 2013	Budget 2013
Årsarbetare	5	3	3	5
Netto personalkostn	1 985	1 418	1 671	1 575
VA-abonnenter	1 608	1 626	1 626	1 608
Sålt kubikm vatten	251 789	264 605	241 616	250 000
Köpt kubikm vatten	493 830	383 700	408 957	401 363

FRAMTID

- Mål för 2014 är att utan taxehöjning nå 96 % täckningsgrad för VA-kollektivet, minska tillskottsvatten på spillvattennätet och ytterligare minska förlusterna i ledningsnätet för dricksvatten.
- Kostnaderna för dricksvattnet ska minskas genom att fortsätta hitta och åtgärda läckor på dricksvattennätet så långt det är möjligt inom driftsbudgeten. Sanering av spillvattennätet fortsätter efter framtagna plan.
- Under 2014 ska ett nytt avtal för drift av återvinningscentral med målet att ha fortsatt tryggad drift efter nuvarande avtals utgång den sista december 2013.
- Ytterligare säkerhetsåtgärder behöver vidtas framåt för att säkra vattenkvaliteten.
- Sluttäckningen av avfallsdeponin slutförs under 2014.

TEKNISKA AVDELNINGEN - SKATTEFINANSIERAD

Ansvarig nämnd: Kommunstyrelsen

Tekniska avdelningen skattefinansierade del består av gator och vägar, parker, idrottsanläggningar samt drift och underhåll av kommunens fastigheter.

ÅRETS HÄNDELSE

- Gemensam fastighetsförvaltning för kommunen, Munkforsbostäder och Riksbyggens äldrekooperativ fortsätter.
- Projektering av förnyelse av Forsnässkolan och Forsnäs-hallen påbörjades.
- Ett snöfattigt år gav låg kostnad för vinterväghållningen.
- En mild vinter resulterade i låga energikostnader i flertalet fastigheter.
- Kommunen deltar i ett energieffektiviseringsprojekt, som pågår t.o.m. 2014. En plan för energieffektivisering i fastigheterna har tagits fram.
- Ett antal parkarmaturer av s.k. LED-typ provades inför en större investering 2014 och 2015.
- Lundins väg och nedre rondellen asfalterades för att bibehålla statusen.
- En gång- och cykelväg anlades för att knyta samman gång- och cykelvägen längs Uddeholmsvägen med bostadsområde Hea.
- Det omfattande arbetet med ny Översiktsplan för kommunen slutfördes och planen har antagits.

MÅL OCH MÅLUPPFYLLELSE

Mål: Tekniska avdelningen skall tillhandahålla kostnadseffektiva lokaler till övriga kommunala verksamheter.

Indikatorer:

- Energianvändningen i samtliga kommunens verksamhetslokaler ska vara 150 kWh/m² eller lägre 2014.
- ▲ *Målet är inte uppfyllt*
- Tre av verksamhetslokalerna har en total energiåtgång över 150 kWh/m². Av de tillhandahållna lokalerna där kommunen står för både värme och el finns en som använde över 200 kWh/m² under året.

Analys och åtgärder för att nå målet 2014

- Under 2013 har alla fastigheters energiförbrukning införts i fastighetsanalysystem, vilket medför en bättre uppföljning. Energianvändningen kommer att följas månadsvis och utifrån resultat kommer optimeringsåtgärder att vidtas.
- Nybyggnad av en förskola kommer att minska energianvändningen på aktuell lokal till under 150 kWh/m². Tekniska avdelningen kommer att verka för att det vid om-

byggnation av Forsnässkolans lokaler läggs energikrav som verkar i enlighet med målen. Längre återbetalningstider än 12-15 år måste accepteras för att nå målet.

- Genom deltagande i energieffektiviseringsprojekt utbildar vi personal i energieffektivisering och har extra resurser för att leta efter och beräkna effekt och kostnader för energiåtgärder.

EKONOMI

Driftredovisning

Tkr	Bokslut 2011	Bokslut 2012	Bokslut 2013	Budget 2013
Intäkter	29 568	24 140	24 997	23 299
Kostnader	-38 775	-32 657	-33 572	-32 649
Driftnetto	-9 207	-8 517	-8 575	-9 350
Budgetavvikelse	-375	700	775	

Den skattefinansierade delen av tekniska verksamheten har gett ett överskott mot budget med +775 tkr.

Analys och åtgärder för att klara budget 2014

Överskottet beror främst på lägre kostnader jämfört med budget för uppvärmning, bränsle, vinterväghållning, lägre avskrivningar och räntor samt bidrag till lönekostnader. Skogen gav en nettointäkt om 50 tkr. Driftsbudgeten bedöms vara i balans utifrån ett normalt väderår. Genomförandet av nödvändiga åtgärder utifrån framtagna underhållsplaner (fastighet) begränsas av lagd budget, vilken generellt är för låg för att framtaget åtgärdsbehov ska kunna utföras.

Nyckeltal

Tkr	Bokslut 2011	Bokslut 2012	Bokslut 2013	Budget 2013
Årsarbetare	22	16	16	16
Netto personalkostn	8 734	5 645	7 102	7 463

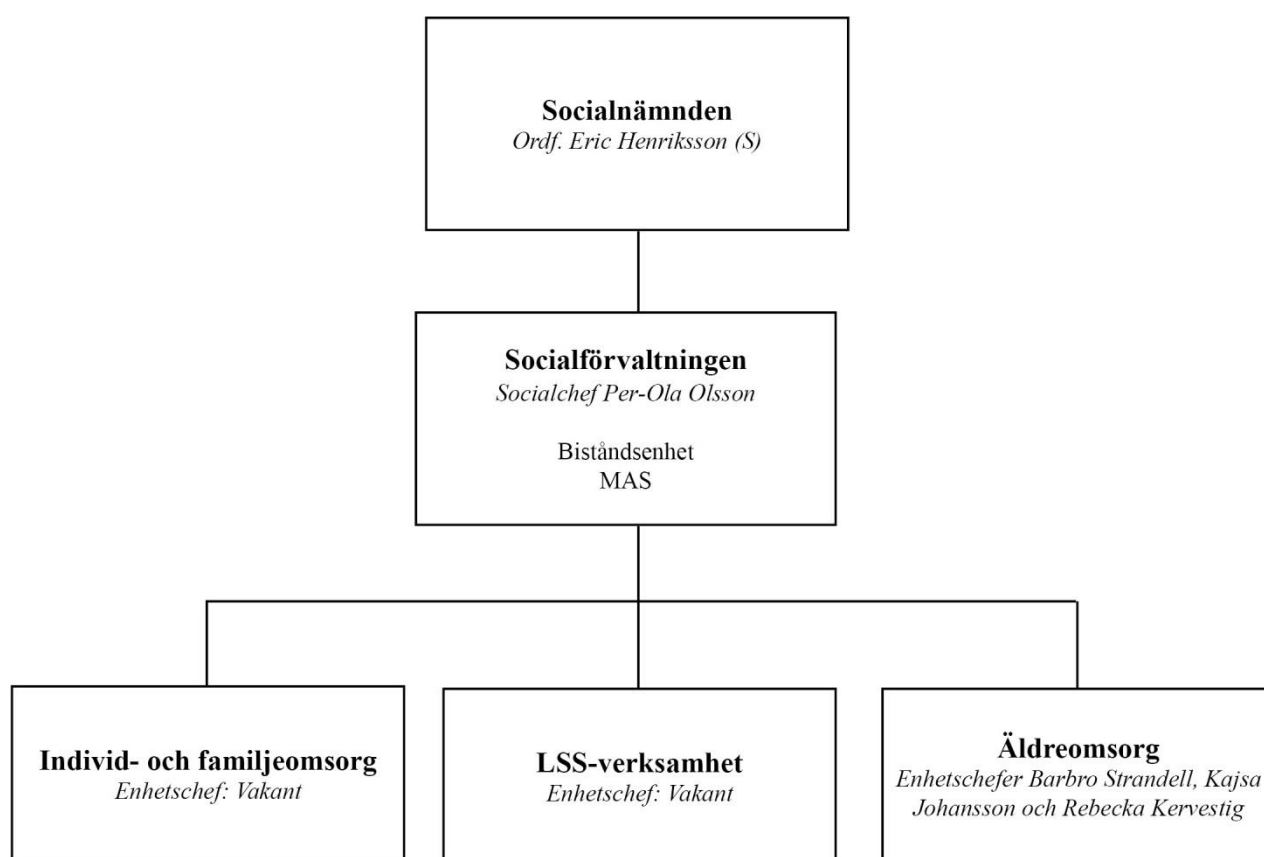
FRAMTID

- Arbetet att minska energianvändningen enligt energi- och klimatstrategin ska fortsätta.
- Förnyelse av skolokalerna fortsätter med upphandling och byggnation.

VERKSAMHETERNA

- Utifrån behoven i underhållsplanerna behöver den årliga underhållsbudgeten öka kommande år, något som kommer att påverka verksamheternas hyra.
- 2013 fortsätter arbetet med att byta ut gatu- och parkbelysning till mer energieffektiva ljuskällor, något som tillsammans kostar ca 3,7 miljoner om nya armaturer ska sättas upp.
- 2014 fortsätter arbetet med att se över kapitalkostnaderna för gata/väg & park för att belysa vad som kan göras för att nå rikssnittet. Kapitalkostnaderna är höga bl.a. för att långa avskrivningstider använts under tidigare år. Under senare år har endast mycket litet av det reinvesteringsbehov i beläggning, som behövs, kunnat göras.
- Ett antal detaljplaner behöver förnyas under kommande år.

SOCIALNÄMNDEN



Socialnämndens verksamhetsområden omfattar äldre- och handikappomsorg, sjukvård och rehabilitering, individ- och familjeomsorg och med dessa områden sammanhängande verksamhet. Verksamheten handlar till stor del om myndighetsutövning men är också av servicekaraktär. Socialchefen ansvarar gentemot socialnämnden för att de politiska styrdokumenterna följs samt att verksamheten bedrivs i enlighet med nämndens intentioner.

ÅRETS HÄNDELSE

- Flera byten av chefer har inneburit bristande kontinuitet och bidragit till försämrad kontroll och uppföljning av årets verksamhet.
- Ett kraftigt ökande underskott har överskuggat det viktiga kvalitetsarbetet.
- Äldreomsorgen har erhållit mycket goda omdömen i den nationella brukarenkäten.
- Stora variationer under året gällande behov och beläggning på särskilt boende.
- En oroande ökning av antalet barnärende.
- En ny servicebostad inom LSS har öppnat under året.
- Svartensven har tidigare varit en särskild anpassad bostad, från och med september månad är boendet en servicebostad med integrerad verksamhet LASS. Man har även öppnat en daglig LSS-verksamhet på Resurscentrum där man skall bedriva all dagligverksamhet i framtiden.
- Regeringens satsning på ökad kompetens genom omvärldsliftet bidrog till att ett antal medarbetare inom verksamheten genomgått olika utbildningar.
- Under 2013 har arbete med omstrukturering av äldreomsorgen fortsatt, för att bättre kunna tillgodose nuvarande och framtida behov av äldreboenden. Solåsen revs och servicehuset ändrade form till trygghetsboende.
- Dokumentation inom äldreomsorgen har kvalitetssäkrats genom att all personal från och med 2013 arbetar i välfärdssystemet Treserva.

MÅL OCH MÅLUPPFYLLELSE

Mål: Attraktiv arbetsgivare

- Sjukfrånvaro under 4 %.
- ▲ *Målet är inte uppfyllt*
- Sjukfrånvaron var 5,26 % inom socialförvaltningen.

Analys och åtgärder för att nå målet 2014

- En tydlig differentiering av kortare och längre sjukskrivningar för att underlätta framtagande av åtgärder för de olika grupperna och enskilda individer.

Mål: Ekonomi i balans och god ekonomisk hushållning (LSS)

Indikator:

- Kostnad för LSS/LASS skall vara i nivå med riksgenomsnittet. Avstäms via ekonomiavdelningen som jämför med riksgenomsnittets nettokostnad per invånare för handikappomsorg efter avdrag för ersättning från Försäkringskassa och LSS-utjämningsbidrag.

▲ *Målet är inte uppfyllt.*

- Ekonomiavdelningen har stämt av detta via en jämförelse med riksgenomsnittets nettokostnad per invånare för handikappomsorg, dvs efter avdrag för ersättning från Försäkringskassa och LSS-utjämningsbidrag. Munkfors låg, enligt dessa beräkningar, år 2012 över snittet för andra kommuner. År 2013 ligger kostnadsläget i på liknande nivå.

Analys och åtgärder för att nå målet 2014

- Då förvaltningen ser ökade kostnader för kommande år, görs en översyn av hela LSS-verksamheten under året för att se om man kan samarbeta med andra verksamheter inom förvaltningen.

Mål: Individen i centrum (LSS)

Indikator:

- I 100 % av assistansgrupperna skall det finnas aktuella arbetsplaner. Ett verktyg som de personliga assistenterna tillsammans med genomförandeplanen skall arbeta utifrån. Skall öka tryggheten för den enskilde.
- I 100 % av ärendena inom personlig assistans skall social dokumentation föras i Treserva.
- Alla personliga assistenter kommer under 2013 att genomgå utbildning i dokumentation.

● *Målet är uppfyllt.*

- 100 % av 2013 års nya ärenden har en aktuell genomförandeplan, och samtliga äldre ärende har blivit erbjudna möjligheten att få vara delaktig i att utforma en aktuell genomförandeplan.
- Gällande socialdokumentation har man delvis uppfyllt målet år 2013.
- Man har nått målet att alla personliga assistenter har fått utbildning i socialdokumentation.

Analys och åtgärder för att nå målet 2014

- Fortsatt arbete med genomförandeplanerna samt att man inför socialdokumentationen i treserva.
- Förändrade mer specifika målsättningar inför 2014 där kontinuerlig uppföljning är möjlig.

Mål: Individen i centrum (ÄO)

Indikator:

- Beviljade hemtjänstinsatser skall ligga i nivå med rikssnittet.

▲ *Målet är inte uppfyllt.*

- År 2012 var antalet beviljade/beräknade hemtjänsttimmar per månad och person 65+ med hemtjänst i ordinärt boende 27,3 % (Riket 22,7 %). År 2013 bedöms ligga på samma nivå som året tidigare.

Analys och åtgärder för att nå målet 2014

- Målet borttaget 2014

Mål: God vård- och omsorg (ÄO)

Indikator:

- Nöjdbrukarindex inom äldreomsorgen skall ligga på rikssnittet.

▲ *Målet är inte uppfyllt*

- Statistik för 2012/2013 ej tillgängligt.

Analys och åtgärder för att nå målet 2014

- Målet borttaget 2014.

Mål: Ekonomi i balans genom rätt resurser (ÄO)

Indikator:

- Äldreomsorgens kostnader skall ligga på standardkostnaden inom intervallet -3 % till 3 %.

▲ *Målet är inte uppfyllt*

- År 2012 låg äldreomsorgen 7,3 % (3,5 % om man beräknar effekten av skatteväxling för övertagande av vård från Landstinget). Verksamhetens kostnader har ökat under 2013.

Analys och åtgärder för att nå målet 2014

- Se analys och åtgärder för budget.

VERKSAMHETERNA

Mål: Minskade kostnader (IFO)

Indikatorer:

- Individ- och familjeomsorgens avvikelser från standardkostnaden skall fortsätta minska jämfört med utfallet för 2012.

▲ Målet är inte uppfyllt

- Standardkostnad finns endast som mått för hela IFO (i måttet ingår inte arbetsmarknadsåtgärder och flykting
- verksamhet). År 2012 låg verksamheten 10,3 % över standardkostnad. Under 2013 har nettokostnaden exkl flykting ökat och målet bedöms ej uppnått.

Analys och åtgärder för att nå målet 2014

- Se analys och åtgärder för budget.

EKONOMI

Driftredovisning SN

Tkr	Bokslut 2011	Bokslut 2012	Bokslut 2013	Budget 2013
Intäkter	60 867	71 832	68 653	60 559
Kostnader	-142 349	-156 806	-164 176	-142 009
Driftnetto	-81 482	-84 974	-95 523	-81 450
Budgetavvikelse	-5 196	-6 940	-14 073	

Förvaltningen visade en negativ budgetavvikelse med -14 073 tkr.

Driftbudget Förv.adm

Tkr	Bokslut 2011	Bokslut 2012	Bokslut 2013	Budget 2013
Intäkter	0	2 868	3 654	3 120
Kostnader	-4 026	-7 387	-9 568	-6 987
Driftnetto	-4 026	-4 519	-5 914	-3 867
Budgetavvikelse	213	1 041	-2 047	

Förvaltningsadm visade en negativ budgetavvikelse med -2 047 tkr. Här ingår administration och familjerådgivning.

Driftredovisning LSS

Tkr	Bokslut 2011	Bokslut 2012	Bokslut 2013	Budget 2013
Intäkter	14 222	15 548	12 082	12 798
Kostnader	-26 452	-27 756	-27 281	-27 742
Driftnetto	-12 230	-12 208	-15 199	-14 944
Budgetavvikelse	210	105	-255	

LSS-verksamheten visade en budgetavvikelse med -255 tkr.

Driftredovisning ÄO

Tkr	Bokslut 2011	Bokslut 2012	Bokslut 2013	Budget 2013
Intäkter	29 658	31 725	29 460	27 045
Kostnader	-84 789	-90 882	-91 060	-80 958
Driftnetto	-55 131	-59 157	-61 600	-53 913
Budgetavvikelse	-5 928	-8 155	-7 687	

Äldreomsorgsverksamheten visade en negativ budgetavvikelse med -7 687 tkr.

Driftredovisning IFO

Tkr	Bokslut 2011	Bokslut 2012	Bokslut 2013	Budget 2013
Intäkter	13 741	21 691	23 457	17 596
Kostnader	-23 836	-30 781	-36 267	-26 222
Driftnetto	-10 095	-9 090	-12 810	-8 726
Budgetavvikelse	309	69	-4 084	

IFO-verksamheten visade en budgetavvikelse med -4 284 tkr.

Därav IFO resurscenter

Tkr	Bokslut 2011	Bokslut 2012	Bokslut 2013	Budget 2013
Driftnetto	-1 471	-1 624	899	1466
Budgetavvikelse	-873	858	567	

Därav IFO flykting

Tkr	Bokslut 2011	Bokslut 2012	Bokslut 2013	Budget 2013
Driftnetto	1 340	3 261	1 714	675
Budgetavvikelse	1 417	2 165	1 039	

Därav IFO övrigt

Tkr	Bokslut 2011	Bokslut 2012	Bokslut 2013	Budget 2013
Driftnetto	-9 964	-10 727	-13 624	-7 935
Budgetavvikelse	-235	-2 954	-5 689	

Analys och åtgärder för att klara budget 2014

- Förbättrad kunskap och skärpta rutiner kring återsök av ersättning för flyktingverksamheten.
- Striktare uppföljning av enheternas kostnader genom stående punkt på ledningsmöte där förvaltningens ekonom deltar.
- Översyn av samtliga schema med särskilt fokus på vikarieanvändning.

VERKSAMHETERNA

- Större fokus på kärnverksamheten och minskad projektverksamhet.
- Ökad kvalitet i det förberedande budgetarbetet med målsättning att nå ökad förståelse för sambandet mellan insatser och kostnader.
- Ett ökat ansvarstagande för det delegerade budgetansvaret med en tydlig förståelse för nödvändiga åtgärder vid avvikelse.

Nyckeltal LSS

	Bokslut 2011	Bokslut 2012	Bokslut 2013	Budget 2013
Antal personer med personlig assistans	13	15	7	14
- därav enligt LASS	11	10	7	10
- därav enligt LSS	3	5	0	3
Antal personer med ledsagarservice	5	4	1	4
Antal personer med kontaktperson	12	12	12	12
Antal personer med avlösarservice i hemmet	3	3	2	3
Antal personer med korttidsvistelse	4	4	2	4
Antal personer med korttidsstillsyn för barn över 12 år	4	4	3	4
Antal personer med boende med särskild service	8	8	8	8
Antal personer med daglig verksamhet	2	1	3	2

Tabell: Intern statistik, ej jämförbar med SCB.

Nyckeltal ÄO

	Bokslut 2011	Bokslut 2012	Bokslut 2013	Budget 2013
Antal invånare 80+	344	349	350	344
Nettokostnad per invånare 80+ (kr)	162 740	168 436	176 000	162 820
Antal personer med hemtjänstinsatser	267	267	215	200
Biståndsbedömda hemtjänsttimmar	68 290	69 772	52 282	57 000
Antal personer i särskilt boende	61	60	86	86
Antal måltider distribuerad mat (genomsnitt/dag)	126	126	104	116
Antal färdtjänstberättigade	161	156	195	160
Antal resor med färdtjänst	2249	2 738	1 628	2250

Tabell: Intern statistik, ej jämförbar med SCB.

Nyckeltal IFO

	Bokslut 2011	Bokslut 2012	Bokslut 2013	Budget 2013
Försörjningsstöd				
Nettokostnad för försörjningsstöd (tkr)	3 713	2 731	2 470	2 391
Hushåll som erhåller försörjningsstöd	67	*105	*139	102
Vård av vuxna				
Placerade på institution	4	6	6	5
Vårddygner / mån	16	35	57	18
Antal med kontaktperson	7	2	4	12
Vård av barn				
Antal placerade i familjehem eller likn	5	3	**17	5
Placerade på institution (snitt / mån)	0,1	0,3	3	3
Antal placerade flyktingbarn på inst. *	18		3	20
Vårddygner / mån				12
Antal med kontaktperson	0	***0	***0	3

Tabell: Intern statistik, ej jämförbar med SCB.

* varav 25 ensamkommande barn, 19 vuxna flyktingar

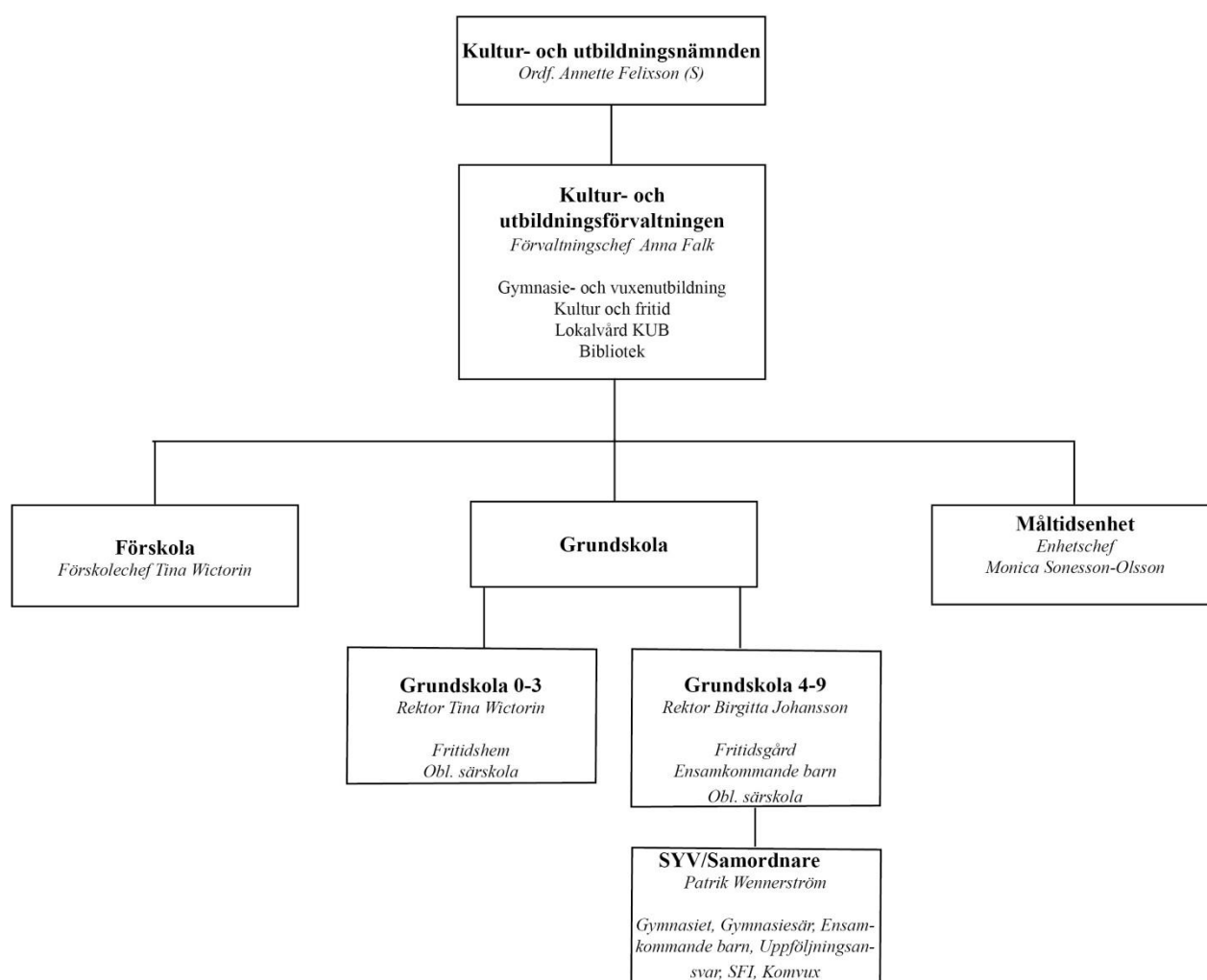
** 7 st avlastningsfamilj, 10 st familjehem

*** kontaktfamilj 1st.

FRAMTID

- Ett större utbud av förebyggande åtgärder och förbättrade stödåtgärder till familjer är nödvändigt för att bryta trenden med ökat antal barnärenden.
- Ett förbättrat budgetarbete med tydliga prioriteringar behöver ligga till grund för en stabilare ekonomi där poster av typen "sparbeting" undviks i kommande års budget.
- Det ställs allt högre krav på socialförvaltningen och dess verksamheter kring dokumentation och internkontroll. Ett ledningssystem ligger som grund för detta kvalitetsarbete behöver ta form.
- En ökad samverkan kommer sannolikt inte lösa alla krav vi ställs inför. En gemensam organisation med flera kommuner kan komma att bli nödvändig.
- En fortsatt ökning av antalet ensamkommande barn har medfört lagändring inför 2014 där det ställs ökade krav på kommunen. Ett förändrat avtal kommer bli aktuellt under början av året.
- En allt mer digitaliserad verksamhet ställer ökade krav på specifika kunskaper och kräver mer kunskap av personalen.
- Det analoga telenätet släcks ner och övergår till IP telefoni som kräver att trygghetslarmen byts ut.

KULTUR- OCH UTBILDNINGSNÄMNDEN



Kultur- och utbildningsnämnden har ansvar för verksamheter som regleras i läroplaner, skollag och förordning. Det gäller förskola, pedagogisk omsorg, förskoleklass, grundskola, fritidshem och särskola. För våra äldre elever och vuxna köper nämnden platser i gymnasieskolan och vuxenutbildningen i andra kommuner. SFI – svenska för invandrare köps via entreprenad från Geijersskolan. Dessutom ansvarar nämnden för fritidsverksamhet, biblioteks- och kulturverksamhet, lokalvården för kommunens skollokaler och kommunkontoret samt hela måltidsverksamheten inom kommunen.

VERKSAMHETERNA

ÅRETS HÄNDELSE

- Ransätersskolans åk 0-3 flyttad till Munkerudsskolan.
- Ett nytt skolorganisationsförslag har tagits fram.
- En ny städdorganisation har framarbetats.
- Biblioteket - nya öppettider för att öka tillgängligheten.
- Matematiklyftet, fortbildning för undervisande matematiklärare startade ht- 2013. Beräknas pågå två läsår till.
- Creare Vivere- ett projekt kring fortbildning har startat 2012 och kommer att pågå fram till 2014. Munkfors ingår i projektet tillsammans med Sunne, Torsby, Årjäng.
- Kompetenshöjande insatser under 2013 har genomförts.
- Minskning av en tjänst inom måltidsverksamheten.
- Anpassningar av organisationen till budget 2014 har gjorts med 3,5 tjänst.

DRIFTSPROJEKT

- Medel från skolverket att förstärka elevhälsan har sökts och erhållits. En speciallärartjänst har tillsatts.
- Matematiklyftspengar har sökts och erhållits. En handeldare har tillsatts på 20 %.
- Medel från Skapande Skola har sökts och 90 000 kr har erhållits för 2013-2014 Alla elever har fått åka till Värmlands museum för att se världsutställningen "1001 inventioner- det muslimska arvet"

MÅL OCH MÅLUPPFYLLELSE

Mål: Attraktiv och bra arbetsgivare

Indikatorer:

- Sjukfrånvaro under 4 % per anställd och år.

● Målet är uppfyllt

- Sjukfrånvaro totalt var 3,64 %.

Mål: Barnen och eleven i centrum

Indikatorer:

- Tätt samarbete under barnens/elevernas hela skolgång, från förskola till skolår 9. Utvärdering av modell av överlämnandet mellan stadierna samt hur samarbetet fungerar görs av elevhälsan.
- Barn i behov av särskilt stöd skall tidigt uppmärksammas och ges det stöd de behöver. Utvärderas genom enkät där andelen elever i skolår 4 och 7 som uppger att de får det stöd och den hjälp de behöver i skolarbetet är minst 70 % vid första mätillfället. Görs via hälsosamtal av skolköterskan.

● Målet är uppfyllt

- Utvärdering av överlämnande mellan stadierna är gjord av elevhälsan. Varje år lyfts förbättringsområden fram och handlingsplaner för hur överlämnandet ska gå till på de olika stadierna har gjorts.
- Elevernas enkätsvar i åk 4 visar att 100% får den hjälp de behöver. I åk 7 är motsvarande siffra 97%.

Mål: Ökat medarbetarskap

Indikatorer:

- Öka förståelsen hos medarbetarna kring sambandet verksamhet- budget. Genomförs genom fortbildning som påbörjas 2013.
- Öka medarbetarskapet och arbetstagarens förståelse och medvetenhet om den egna drivkraftens betydelse

för utvecklandet av en professionell arbetsplats. Börja utforma individuella mål för minst fyra medarbetare under 2013.

● Målet är uppfyllt

- En årlig budgetkonferens/fortbildning 2013 för all KUB anställd personal är genomförd.
- Ändrad utformning på APT- möten är genomförd. Fokus på utveckling, måluppfyllelse och budget.
- Individuella mål för fyra medarbetare är uppfyllt.

EKONOMI

Driftredovisning

Tkr	Bokslut 2011	Bokslut 2012	Bokslut 2013	Budget 2013
Intäkter	16 095	20 089	20 022	17 710
Kostnader	-82 973	-86 751	-83 137	-82 790
Driftnetto	-66 878	-66 662	-63 115	-65 080
Budgetavvikelse	-119	407	1 965	

Kultur- och utbildningsnämndens uppvisar ett positivt resultat med 1 965 tkr och önskar överföra medel till 2014 för att finansiera inventarieinköp, renovering och specialstöd.

Driftredovisning

Tkr	Bokslut 2011	Bokslut 2012	Bokslut 2013	Budget 2013
Intäkter	9 886	4 468	4 237	4 076
Kostnader	-8 957	-7 280	-7 570	-7 982
Driftnetto	929	-2 812	-3 333	-3 906
Budgetavvikelse	-101	-93	573	

Under förvaltningsledning ingår nämnd, administration, skolhälso och lokalvård. I administration ligger samlad kostnad för IT, televäxel mm.

Analys och åtgärder för att klara budget 2014

- Budget 2014 bör klaras om inte om för mycket oförutsett inträffar under året.
- Se över de olika verksamheterna kontinuerligt så att kostnaderna ständigt anpassas efter budgetutrymmet.
- Genom ett flexibelt sätt att använda resurserna inom förvaltningen kan kvalitén säkerställas.

FRAMTID

- Fokus på undervisningen och högre måluppfyllelse. Elevresultaten måste bli bättre.
- Policydokument och riktlinjer ska arbetas fram inom flera olika verksamhetsområden.
- Flera lärare behöver komplettera sin utbildning för att bli behöriga.
- Öka medarbetarnas förståelse för sambandet mellan budget - verksamhet samt den egna drivkraftens/ handlingskraftens betydelse för ökad måluppfyllelse.

FÖRSKOLA

Ansvarig nämnd: Kultur- och utbildningsnämnden

Förskolan är egen skolform vilket förtydligar dess roll som det första steget i utbildningssystemet. I verksamheten undervisas, utbildas och vårdas barn i åldern 1-5 år. Förskolan är frivillig. Den kommunala förskoleverksamheten finns på Tallåsgården, Ransätterskolan och Heden. I verksamheten finns också pedagogisk omsorg (familjedaghem). Personalkooperativet Stubbar och Kottar är en fristående förskola.

ÅRETS HÄNDELSER

- Reviderat avtal och ny tillsynsordning utifrån nya skollagen, personalkooperativet Stubbar och kottar.
- Minskning av verksamhet med nedläggning av pedagogisk omsorg p g a minskad efterfrågan.

MÅL OCH MÅLUPPFYLLELSE

Mål: Verksamhetens kostnader skall ligga nära standardkostnad och rikssnitt för landets kommuner

Indikator:

- Barnomsorgens kostnad per barn skall ligga på eller något över standardkostnaden, högst 8 % över.
- *Målet är uppfyllt*
- Barnomsorgens kostnad var år 2012 7,2 % över standardkostnad. Nettokostnaden 2013 har minskat tack vare återhållsamhet med att ta in vikarie.

Analys och åtgärder för att nå målet 2014

- Fortsatt återhållsamhet när det gäller vikarier.
- Flexibilitet i organisation

EKONOMI

Driftredovisning

Tkr	Bokslut 2011	Bokslut 2012	Bokslut 2013	Budget 2013
Intäkter	57	2 718	2 937	2 516
Kostnader	-11 684	-13 159	-12 941	-13 316
Driftnetto	-11 627	-10 441	-10 004	-10 800
Budgetavvikelse	-1 091	651	796	

Verksamheten visade ett överskott på +796 tkr. Överskottet beror till stor del av ökade intäkter för barn från annan kommun, lägre hyror och lägre personalkostnad.

Analys och åtgärder för att klara budget 2014

Återhållsamhet när det gäller tillsättning av tjänster. Fler barn med behov av särskilt stöd har tillkommit.

Nyckeltal

	Bokslut 2011	Bokslut 2012	Bokslut 2013	Budget 2013
Kostnad per barn i kommunal förskola (tkr)	64,8	62,9	64,9	69,2
Antal barn, snitt:				
Förskola	148	144	137	136
Personalkooperativ	20	22	17	20

Tabell: Intern statistik, ej jämförbar med SCB.

FRAMTID

- Framtida barnantal är svårbedömt. Åren 2011 till 2013 hade Munkfors 21, 25 respektive 22 antal födda enligt Statisticon.
- Ökad inflyttning under hösten kommer påverka antalet barn i grupperna.

GRUNDSKOLA

Ansvarig nämnd: Kultur- och utbildningsnämnden

Kommunen bedriver fritidshem och grundskola åk 1-3 samt förskoleklass på Munkerudskolan. Åk 4-9 bedrivs på Forsnässkolan. Obligatorisk särskola finns på Munkerudskolan åk 1-3 och Forsnässkolan åk 4-9. Ensamkommande barn går på Forsnässkolan. På Forsnäs finns också fritidsgården.

ÅRETS HÄNDELSE

- Lärplattformen "Infomentor" har fått en tydligare familjewebb angående elevernas måluppfyllelse
- Matematiklyftet, fortbildning för matematiklärare
- Framtidsfrön - entreprenöriellt lärande åk 4-9

MÅL OCH MÅLUPPFYLLELSE

Mål: Fler elever skall nå målen.

Indikator:

- Andelen behöriga elever till gymnasiet skall vara i nivå med riksgenomsnittet
- De nationella provens resultat i svenska skall vara i nivå med riksgenomsnittet
- De nationella provens resultat i engelska skall vara i nivå med riksgenomsnittet.

▲ Målet är inte uppfyllt

- Andelen behöriga till gymnasiet var 2013:
 - Ekonomi-, humanist & samhälls: 82,2 % (Riket 84,3 %)
 - Estetiska programmet: 82,2 % (Riket 86,0 %)
 - Yrkesprogram: 82,2 % (Riket 87,2 %)
 - Naturvetar- & teknikprogram: 64,4 % (Riket 82,7 %)
- Nationella prov åk 9 i svenska: godkända var 97,5 % (Riket 95,3 %).
- Nationella prov åk 9 i engelska: godkända var 95,1 % (Riket 96,2 %).

Analys och åtgärder för att nå målet 2014

- Trygghet, gemenskap och studiero är en förutsättning för bra inlärning.
- Ställa höga förväntningar på eleverna.
- Elevmedverkan i undervisningsplaneringen.
- Erbjuder eleverna läsläsning i skolan åk 4-9.
- Individuella anpassningar i samtliga ämnen, för elever med funktionsnedsättningar, ensamkommande barn och för elever som önskar högre betyg.
- Träna elevernas ord- och läsförståelse i alla ämnen.
- Presentation och tillämpning av olika studietekniker i alla ämnen.
- Ämnesövergripande arbetssätt för att eleverna skall se sammanhang/helheter och nå kunskapsmålen i åk 9.
- Möta företrädare för arbetslivet och utbildningsväsendet för att ge eleverna möjlighet att utveckla kunskaper och erfarenheter inför kommande studie- och yrkesval.

- Sambedömning, d v s lärarna samarbetar om bedömning eller betygsättning för att se styrkor och utvecklingsbehov som elevexempel visar, både för den enskilde individen och på klassnivå.
- Varierat arbetssätt på lektionerna.
- En förändring i synen på kunskapskraven och elevernas arbetsinsats ända från skolstart.
- 1 speciallärare i språk tillsätts.
- Skolverkets diagnosmaterial åk 1-9 i engelska.
- Kontinuerliga DLS-test i svenska.
- Skolverkets "Nya språket lyfter", "Språket på väg".
- Analys av nationella prov i svenska och engelska av lärarna/rektorer.

Mål: Förbättrat resultat i matematik

Indikator:

- De nationella provens resultat i år 9 i matematik skall förbättras eller ligga i nivå med föregående år.

▲ Målet är inte uppfyllt

- Elever i åk. 9 som minst uppnått målen för Godkänd i ämnesprovet i matematik var år 2013 82,2 % mot 93,3 år 2012 (Riket 2012: 81,4 Riket 2013: 88,8).

Analys och åtgärder för att nå målet 2014

- 1 speciallärare i MA/NO tillsätts 1 januari 2013.
- Matematiklyftet för att öka elevernas måluppfyllelse.
- Analys av nationella prov i matematik av lärarna/rektorer
- "Förstå och använda tal" rekommenderat av Skolverket.
- Lärarna arbetar med:
 - Fördiagos av elever inför nytt arbetsområde
 - Efterdiagos av eleverna själva för att veta att alla kunskaper finns inför provet
 - Omprov för elever som inte klarat provet
 - Formativ bedömning
 - Samtliga grundskollärare i matematik deltar i Skolverks-satsning Matematiklyftet
 - Förbättrat analysarbete

Mål: Verksamhetens kostnader skall ligga nära standardkostnad och riksgenomsnitt för landets kommuner

Indikator:

- Kostnad per elev skall ligga högst 3 % från standardkostnad.
- **Målet är uppfyllt**
- Grundskolans kostnad var 4,4 % över standardkostnaden 2012. År 2013 har nettokostnaden ökat något även om budgetavvikelsen var positiv. Kostnad på rikssnitt antas dock öka mer varför målet bedöms uppnått.

VERKSAMHETERNA

Analys och åtgärder för att nå målet 2014

- År 2012 var stora skollokaler i Munkfors orsak till höga lokalkostnader/elev. Lokalerna måste anpassas till gällande normer i riket.

EKONOMI

Driftredovisning

Tkr	Bokslut 2011	Bokslut 2012	Bokslut 2013	Budget 2013
Intäkter	1 837	7 957	8 181	7 163
Kostnader	-32 524	-34 627	-35 111	-34 686
Driftnetto	-30 687	-26 670	-26 930	-27 523
Budgetavvikelse	-509	483	593	

Grundskolan visade en positiv budgetavvikelse på totalt +593 tkr mest beroende på att intäkter ökade +1 018 tkr.

Analys och åtgärder för att klara budget 2014

Följande åtgärder har vidtagits för att minska kostnaderna:

- Minskning med en rektorstjänst (2013).
- Omorganisation bland personal.
- Hålla nere kostnaderna vid vikarieanskaffningen.
- Sammanslagning av språkgrupper, moderna språk.

Nyckeltal

	Bokslut 2011	Bokslut 2012	Bokslut 2013	Budget 2013
Andel behöriga till gymnasiet (%)				
Ekonomi, Hum, Sam	87,0	87,9	82,2	100
Estet	87,0	90,9	82,2	100
Yrkes	87,0	90,9	82,2	100
Naturvetar/Teknik	79,6	63,6	64,4	100
Andel godkända nationella prov (%)				
Svenska	100,0	100,0	97,5	100
Engelska	98,1	100,0	95,1	100
Matematik	64,2	93,3	82,2	100
Kostnad/elev (tkr):				
Grundskola 0-9 inkl fritids, sär	54,4	57,7	58,8	60,2
Antal elever, snitt:				
Fritidshem	94	96	93	96
Förskoleklass	38	36	35	33
Grundskola åk 1-9	328	322	322	320
- Grundsk åk 1-3	106	112	112	113
- Grundsk åk 4-9	222	210	210	207
Grundsärskola	11	8	8	8

Tabell: Kostnader & antal är intern statistik, ej jämförbar med SCB.

FRAMTID

- Skolan måste minska sina lokalytor.
- IT-användandet måste öka i skolan. Det krävs ny utrustning till elever/lärare samt kompetenshöjning för lärarna.

GYMNASIE- OCH VUXENUTBILDNING

Ansvarig nämnd: Kultur- och utbildningsnämnden

Kommunen har ingen egen gymnasieskola eller vuxenutbildning utan köper platser i andra kommuner. Värmlands län har ett samverkansavtal för gymnasieelever så eleverna får söka fritt i länet.

Utbildning för vuxna kan gälla yrkesutbildningar, komplettering av betyg via KOMVUX, validering av kunskaper och därefter utbildning.

SFI – Svenska för invandrare har genomförts i första hand av Geijerskolan.

ÅRETS HÄNDELSE

- Länet har fortsatt med sitt gemensamma intag för alla gymnasieelever.
- Kommunen betalar numera övervägande lägeskommunpris för gymnasieplatser på friskolor enligt det beslut som tagits i kammarrätten.

EKONOMI

Driftredovisning				
Tkr	Bokslut 2011	Bokslut 2012	Bokslut 2013	Budget 2013
Intäkter	733	1 441	1 625	687
Kostnader	-18 573	-19 794	-16 952	-15 759
Driftnetto	-17 840	-18 353	-15 327	-15 072
Budgetavvikelse	1 823	-889	-255	

Verksamheten uppvisar en negativ budgetavvikelse med -255 tkr. Gymnasiets avvikelse var -134 tkr; SFI -272 och komvux +151 tkr.

Analys och åtgärder för att klara budget 2014

- Riktlinjer för Komvux har tagits fram, samtal och studieplanering görs innan en elev får godkänt att gå en Komvuxutbildning.
- En noggrann uppföljning av våra Komvuxelever görs så att kostnaderna kan följas upp och de ska också ligga till grund för kommande budgetplanering.

Nyckeltal

	Bokslut 2011	Bokslut 2012	Bokslut 2013	Budget 2013
Gymnasieskola, kostnad per elev (snitt, tkr)	91,5	95,2	96,9	98,9
Gymnasiesär, kostnad per elev (snitt, tkr)	244,5	265,0	283,9	284,7
Vuxenskola, nettokostnad (tkr)	237	941	238	389
SFI, nettokostnad (tkr)	458	196	502	230
Antal elever, snitt:				
Gymnasiet	158	153	127	123
Gymnasiesär	11	10	8	8
Vuxenstuderande	22	26	34	-
SFI	22	17	21	-

Tabell: Intern statistik, ej jämförbar med SCB.

FRAMTID

- Vi har ett ökat antal ensamkommande barn och kan se ett eventuellt ökat behov av vuxenutbildning i framtiden.
- Kostnaden för vuxenutbildningen påverkas i mycket hög grad av arbetsmarknadsläget.
- SFI-utbildningen har under de senaste åren haft ökade kostnader då andelen ensamkommande barn och flyktingar har ökat. Eventuellt kommer kostnaderna att öka om andelen anhöriginvandring ökar.

MÅLTIDSVERSAMHET

Ansvarig nämnd: Kultur- och utbildningsnämnden

Verksamheten ansvarar för måltider till: förskola, fritidshem och grundskola samt äldreomsorgen: gruppboenden, och servicehuset samt distribution till pensionärer ute i samhället. Måltidsverksamheten säljer även måltider till El & Stålgymnasiet och till de ensamkommande barnen. Måltidsverksamheten följer livsmedelsverkets rekommendationer vad gäller sammansättning och näringsinnehåll.

ÅRETS HÄNDELSE

- Nytt avtal av livsmedel 2013-10-14 till 2015-10-13 med möjlighet till förlängning 1+1 år.
- En Temavecka med Friends meny mot mobbning har genomförts.
- Matråd och Elevhälsans enkät visade att eleverna uppskattade maten.
- Utbildning i Egenkontroll och Faroanalys (HCCP) i form av webbutbildning pågår.
- Investerat i nya ugnar och värmeskåp på Forsnässkolan.

MÅL OCH UPPFYLLELSE

För 2013 fanns inga framtagna mål.

EKONOMI

Driftredovisning

Tkr	Bokslut 2011	Bokslut 2012	Bokslut 2013	Budget 2013
Intäkter	3 173	3 167	2 983	3 193
Kostnader	-7 472	-7 739	-7 036	-7 490
Driftnetto	-4 299	-4 572	-4 053	-4 297
Budgetavvikelse	102	-176	244	

Verksamheten visar ett överskott på +244 tkr.

Analys och åtgärder för att klara budget 2014

- Lägre kostnad på livsmedel och anpassning av personalstyrka bidrog till budgetavvikelsen.
- Anpassningar och minskningar i personalorganisationen görs kontinuerligt.
- Antal portioner minskade med ca 8300 år 2013 pga att Björkdungen lagar sin egen mat.
- Personal för äldreomsorgsmat har minskats med 0,4 tjänst.

Nyckeltal

	Bokslut 2011	Bokslut 2012	Bokslut 2013	Budget 2013
Skolköket totalt antal portioner (snitt)	119 700	129 846	126 546	-
- Förskola (3 mål / dag)	35 400	34 980	37 460	-
- Fritidshem (2 mål / dag)	16 800	24 000	21 622	-
- Grundskola/Fritids (1 mål / dag)	67 500	70 866	67 464	-
Äldreomsorg totalt antal portioner (snitt)	45 871	46 138	37 793	-
- ÄO lunch (1 mål / dag)	32 031	31 857	26 137	-
- ÄO helpension (5 mål / dag)	13 840	14 281	11 656	-
Portionskostnad, kr (snitt):				
Skolkök*	36,48	37,79	32,02	-
Äldreomsorg	60,05	61,37	70,64	-

Tabell: Intern statistik, ej jämförbar med SCB. Portionskostnad är beräknad på total kostnad / antal portioner och innebär ej utpriser.

FRAMTID

- Kompetenshöjning i allergi och överkänslighet bör ske under år 2014.
- Investering: Diskmaskinerna vid Forsnässkolan börjar bli slitna och måste bytas ut. Detta gäller även grönsaksskäraren i skaleriet.

KULTUR OCH FRITID

Ansvarig nämnd: Kultur- och utbildningsnämnden

I Kultur- och utbildningsnämnden ansvarar för verksamheterna bibliotek, musikskola, kulturarrangemang, samt stöd till studieorganisationerna. Stöd till Stiftelsen Erlander ligger under Kommunstyrelsen.

Den fritidsverksamhet som ligger inom Kultur- och fritidsverksamheten består av Forsnäsbadet (entreprenad, vi står för hyran), fritidsgård, allmän fritidsverksamhet samt föreningsbidrag. Vi har 19 mil vandringsleder. 3 naturisbanor samt skidspår och två elljusspår. Under KS ansvar ligger bidrag till IFK Munkfors och träningsplaner samt isbanor.

ÅRETS HÄNDELSER

- Kulturprojekt – Skapande Skola för elever i åk 1-9. Alla elever har fått åka till Värmlands museum på "1001 in-ventions- det muslimska arvet".
- Team Book fick årets kulturstipendium.
- Resa till Liseberg har genomförts för ungdomarna på fritidsgården.

MÅL OCH MÅLUPPFYLLELSE

Mål: Kommunens invånare skall få tillgång till ett varierat, rikt och jämställt fritids- och kulturutbud.

Indikator:

- En enkät om biblioteksverksamheten vad gäller bl.a. öppettider, personal och service skall genomföras 2013.
- I samråd med ungdomsrådet genomförs en större enkätundersökning vart tredje år för att få reda på ungdomarnas önskemål om öppettider och innehåll. Enkäten genomfördes första gången under 2010 och genomförs igen 2014.

▲ Målet är inte uppfyllt

- Ökade öppettider på biblioteket för att öka tillgängligheten och service. Sagostund erbjuds för de yngre eleverna. Boklådor går ut till äldreboendet. Ny läshörna för barn i biblioteket. Inga avgifter för studielitteratur samt videofilmer. Antalet besökare har ökat i och med nya öppettider. Målet ej uppnått då enkätundersökning ej blev gjord.
- Enkätundersökningen skall göras under VT 2014. Delmål uppfyllt.

EKONOMI

Driftredovisning

Tkr	Bokslut 2011	Bokslut 2012	Bokslut 2013	Budget 2013
Intäkter	409	338	59	75
Kostnader	-3 763	-4 152	-3 527	-3 557
Driftnetto	-3 354	-3 814	-3 468	-3 482
Budgetavvikelse			14	

Kulturverksamheten visar ett överskott på +14 tkr.

Analys och åtgärder för att klara budget 2014

Lägre utfall föreningsbidrag och mindre inköp på biblioteket bidrog till budgetavvikelsen..

Nyckeltal

	Bokslut 2011	Bokslut 2012	Bokslut 2013	Budget 2013
Nettokostnad*:				
Kultur Kr per inv	455	480	449	461
Fritid Kr per inv	450	567	499	497
Bibliotek:				
Besök per dag (genomsnitt)	40	40	46,5	-
Utlåning per invånare (snitt)	5	6	6	-
Studieorganisationer:				
Bidrag per mottagare, tkr (snitt)	5	5	7	-
Antal organisationer	9	9	6	-
Musikskolan:				
Antal elever ca:	60	40	46	-

Tabell: Intern statistik, ej jämförbar med SCB.

*Nettokostnad innefattar verksamhet från både KUB och KS.

FRAMTID

- Öka användandet av biblioteket, öka mångfalden och bibliotekets kulturarrangemang.

VALNÄMNDEN

Valnämnden ansvarar för genomförande av allmänna val till riksdag samt landstings- och kommunfullmäktige. Därtill kommer ansvar för genomförande av val till Europaparlamentet och folkomröstningar.

Kommunen är indelad i tre (3) valdistrikt: Munkfors centrala, Munkfors södra och Munkfors västra.

ÅRETS HÄNDELSE

- Inga val eller folkomröstningar genomfördes under 2013.

MÅL OCH UPPFYLLELSE

För 2013 fanns inga framtagna mål.

EKONOMI

Driftredovisning

Tkr	Bokslut 2011	Bokslut 2012	Bokslut 2013	Budget 2013
Intäkter	0	0	0	0
Kostnader	-3	-6	-3	-5
Driftnetto	-3	-6	-3	-5
Budgetavvikelse	2	-1	2	

Driftsbudgeten slutade på ett överskott med +2 tkr.

FRAMTID

2014: Allmänna val till riksdagen, landstings- och kommunfullmäktige samt val till Europaparlamentet

GEMENSAMMA NÄMNDER MED ANDRA KOMMUNER

MILJÖ- OCH BYGGNÄMNDEN

Miljö- och byggnämnden bedrivs i samverkan mellan Forshaga och Munkfors kommuner. Forshaga kommun ansvarar för driften. Nämnden är den lokala tillsynsmyndigheten när det gäller frågor som rör miljö- och hälsoskydd, byggnadsärenden och trafik i Forshaga och Munkfors kommuner.

ÅRETS HÄNDELSER

- I Deje har det återigen skett kläckning av översvämningssmygg men i år har Forshaga kommun för första gången bekämpat dem med gasolfällor utplacerade i kläckningsområdena.
- Miljö- och byggnadsnämnden har fått i uppdrag att ta över tillsynen av alkohol från Kommunstyrelsen.

MÅL OCH UPPFYLLELSE

Mål: Alla har en god uppväxt

Indikatorer:

- Barns & ungas vistelsemiljöer är trygga och hälsosamma.
- Kommunen har en god byggnadskultur samt en god stads- och landskapsmiljö
- God och säker trafikmiljö
- En hållbar kommunutveckling
- Bevara den biologiska mångfalden
- Tillgängliga boendemiljöer

● Målet är uppfyllt

- Vid revidering av äldre detaljplaner och framtagande av nya detaljplaner har barnens säkerhet beaktats. Detta kommer att bli tydligare under 2014 med hjälp av den barnchecklista som antagits under året. Målet uppnått.
- Revidering av detaljplaner har skett löpande i enlighet med avsatta resurser. Hänsyn har tagits till värdefulla natur- och kulturlandskap och att bostadsområdena har tillgång till skogsområden lämpliga för motion och rekreation. Skolskogar finns avsatta. Inventering av nyare kulturmiljöer har genomförts. Vid bygglov gällande byggnader som berörs av kulturmiljövårdsprogram har avstämning skett så att syftet i programmet beaktats. Rutin för hantering av ärenden som rör ovårdade tomter har upprättats. Målet uppnått.
- Skolvägar har gjorts säkrare genom hastighetsregleringar och ändringar i de lokala trafikföreskrifterna. Dokumenterad rutin för trafiksäkerhetsåtgärder vid utfarter och korsningar är ännu ej upprättad, aktiviteten tas med till 2014. I det pågående detaljplanearbetet för området Acksjön-Lyckan planeras det för cykelväg till Karlstad vid väg 62. Målet är delvis uppnått.

- Förvaltningen har hittills under året tagit fram 15 rutiner vilket ger en rättvisare och rättssäkrare handläggning. Målet är därmed uppnått.
- Åtgärder genomförda vid Norra Hyn och vid ekbackarna i Mölnbacka enligt plan. Ängs- och hagmarksåtgärder vidtagna vid Torptjärn som en del i att hålla landskapet öppet men samtidigt ett sätt att bekämpa myggen. Skogsgruppen kommer att ta fram skötselplaner för kommunala skogsområden och naturvårdsanpassa röjningsplanerna. Runt Deje kommer all avverkning att ske med tanke på myggbekämpning. Målet uppnått.
- Forshaga kommun har sett till att det är möjligt att leva ett självständigt liv även om man har en funktionsnedsättning genom att bostadsanpassning har anordnats för de som behöver det. Totalt har 249 ärenden handlagts. Hiss har även installerats vid behov (2st). Inventering av hissar och kontroll av att dessa kontrollerats har skett kontinuerligt. Parkeringstillstånd har utfärdats/upp-daterats för 57 personer. Totalt har kommunen ca 280 tillstånd utfärdade. Målet uppnått.

Mål: Allas delaktighet genom information och en öppen dialog med medborgarna.

Indikatorer:

- Medborgarna har kunskap om varför och vilka olika miljöåtgärder som vidtas

● Målet är uppfyllt

- Forshaga kommun har för att öka medborgarnas förståelse och kunskap om olika åtgärder under året dagligen rapporterat på hemsidan aktuella händelser. Information har även skett via informationsmöten, annonser och reportage i kommuntidningen Kontakten. 5 e-tjänster har införts. Målet uppnått.

Mål: God hälsa bland medborgarna.

Indikatorer:

- Livsmiljön är hälsosam
- Livsmedel håller en hög kvalitet.

● Målet är uppfyllt

- Tillsyn gällande hälsoskydd, folköl & tobak, läkemedel & miljöskydd har skett enligt tillsynsplaner. Inriktad tillsyn har skett gällande tobak på skolgårdar. Samtliga klagomål har hanterats. Pollenmätning har skett under säsongen enligt schema. Projekt inom området har genomförts enligt plan. Handläggning av enskilda avlopp har skett löpande. Långsiktig myggstrategi har upprättats, åtgärder har genomförts enligt strategin. Stöd har getts till informatörerna gällande information till all-

VERKSAMHETERNA

mänheten ang mygg. Inventering av mygg har genomförts liksom artning av dessa. Målet uppnått.

- Kontroll av livsmedelsanläggningar och dricksvattenanläggningar har skett enligt tillsynsplan. Målet uppnått.

Mål: God förståelse för uppdraget.

Indikatorer:

- Uppdragsförståelse
- **Målet är uppfyllt**
- Uppföljning av verksamheten har skett vid varje veckomöte, APT, utvecklingssamtal och verksamhetsplaneringsdagar. Veckomöten har genomförts med miljö respektive byggsidan. APT har skett månadsvis och har kombinerats med friskvårdsaktiviteter när tillfälle getts. Utvecklingssamtal har genomförts två ggr. Två VP-dagar genomfördes. Individuella utvecklingsplaner och tjänstebeskrivningar har tagits fram. Revidering av mål och åtaganden har skett i Stratsys. En anpassning av ledningssystemet till den internationella standarden ISO 14001 har påbörjats. Målet uppnått.

Mål: En god hälsa bland medarbetarna.

Indikatorer:

- Friska medarbetare
- **Målet är uppfyllt**
- För att upprätthålla en hållbar arbetssituation med friska medarbetare har under året fyra gemensamma friskvårdsaktiviteter genomförts i samband med APT eller verksamhetsplanering. Utnyttjande av friskvårdstimmen uppmuntras. Ett lag deltog i Tjurruset tillsammans med kommunteknik under september. Sjukfrånvaron är låg (0,55 sjukdagar/medarbetare 2013). Målet uppnått.

Mål: Medarbetarens kompetensutveckling.

Indikatorer:

- Kontinuerlig kompetensutveckling
- **Målet är uppfyllt**
- I de individuella utbildningsplanerna ingår kompetensplanering. Diskuterades under utvecklingssamtalen. Utbildningsregister finns upprättat vilket underlättar planering och rekrytering. Kompetensutveckling uppmuntras och aktuella kurser tas regelmässigt upp vid veckomöten och APT-möten. Blivande pensionsavgång under 2013/2014 hanterades genom praktik och utbildning av efterträdande person. Målet uppnått.

Mål: Hållbar utveckling

Indikatorer:

- Avgifter på tillsyn och kontroll
- **Målet är uppfyllt**
- Debitering av fasta årsavgifter har genomförts enligt fastställda taxor. Dessa har kompletterats med löpande ärendavgifter. Målet uppnått.

Mål: Tillväxt

Indikatorer:

- Det ska finnas tillgång till mark för företagsetableringar
- **Målet är uppfyllt**

- Framtagande av nya och reviderade detaljplaner sker kontinuerligt. Målet uppnått.

Mål: God ekonomisk hushållning.

Indikatorer:

- Ekonomi i balans
- ▲ **Målet är inte uppfyllt**
- Budgetuppföljning har skett månadsvis vid varje nämndtillfälle. Nämnden har dock svårt att styra över kostnaden för bostadsanpassning vilket medförde den kostnaden blev 244 tkr över budget och att den totala budgeten överskreds. Även semesterlöneskuden blev ovanligt stor. Det ekonomiska utfallet blev därför närmast identiskt med 2012 och slutade med ett underskott på 248 tkr. Målet delvis uppnått.

EKONOMI

Driftredovisning				
Mkr	Bokslut 2011	Bokslut 2012	Bokslut 2013	Budget 2013
Intäkter	2,7	2,7	3,3	
Kostnader	-6,4	-8,5	-8,5	
Driftnetto	-3,7	-5,8	-5,2	-5,0
Budgetavvikelse	0,3	-0,2	-0,2	

Analys och åtgärder för att klara budget 2014

Utfallet hör ihop med kostnaderna för bostadsanpassningen, hög semesterlöneskuld och lägre intäkter för bygglov. Under 2014 kommer handläggningen av bostadsanpassning att få en tydligare styrning med hjälp av den nye handläggaren och nya redovisningsrutiner. Uttag av semester kommer att uppmuntras och följas upp regelmässigt. Bygglovavgifterna kommer att ses över och en tydligare uppföljning har införts.

Nyckeltal

	2012	2013
Antal miljöärenden	827	621
Antal byggärenden	211	215
Antal bostadsanpassningar	257	249
Tillsyn miljö hälsa	223	228

FRAMTID

- Tillsyn enligt alkohollagstiftningen påbörjas under 2014.
- Utredning pågår om möjligheterna för kommunen att bli miljöcertifierad och/eller ekokommun.
- Utveckling av verksamhetssystemet i Stratsys pågår så att det uppfyller kravkriterierna för ISO 14001.
- En utveckling av kommunens Fairtradekoncept i form av ökade etiska och miljökrav i samband med upphandlingar.
- En mer aktiv roll för kommunen vad gäller företagens miljödiplomerings när Region Värmland avslutar detta arbete.

ÖVERFÖRMYNDARNÄMNDEN

Överförmyndarnämnden bedrivs i samverkan för Forshaga, Grums, Hagfors, Kil och Munkfors kommuner. Forshaga kommun ansvarar för driften. Verksamheten är obligatorisk och har till huvuduppgift att kontrollera det arbete som gode män, förvaltare och förmyndare gör för de personer som inte själva kan utföra sina angelägenheter.

ÅRETS HÄNDELSE

- En grupp av ställföreträdare har bildat en förening för frivilliga samhällsarbetare.
- Reviderad delegeringsordningen, dokumentet som styr fördelning av arbetsuppgifter mellan nämndens politiker och kontorets tjänstemän
- Utbildningsinsatser har löpt enligt planen och ställföreträdarnas deltagande fortsätter att vara bra.

MÅL OCH UPPFYLLELSE

Mål: Alla har en god uppväxt

Indikatorer:

- Överförmyndarnämnden i samverkan skall beakta barnens, medborgarnas rätt i samhället med hjälp av gällande rätt.
- ▲ *Målet är inte uppfyllt*
- Nämnden gör bedömningen att rättssäkerheten alltid skall beaktas så som en av de viktigaste uppgifterna hos överförmyndarnämnden. Över tid har rättssäkerheten nått en mycket god nivå. Överförmyndarnämnden följer arbetet och ser till att införa rutiner och intern tillsyn som stärker rättssäkerheten till en högre nivå. Målet är delvis uppnått då det alltid finns utrymme för förbättringar och aktualiseringar inom en verksamhet som tillämpar juridiken.

Mål: Allas delaktighet genom information och en öppen dialog med medborgarna.

Indikatorer:

- Överförmyndarnämnden i samverkan skall genom dialog, information och utbildning hela tiden sträva efter en bra verksamhet som bygger på förståelse för det samhälleliga uppdraget.
- ▲ *Målet är inte uppfyllt*
- Utbildningar av nämndpolitiker erbjuds genom utskick från överförmyndarkontoret med relevans och regelbundenhet. Varje nämndpolitiker ansvarar för egen utbildning och kompetens. Länsstyrelsen har påpekat att politikernas utbildning ska prioriteras. Kontoret tillser att det finns relevant litteratur som kan lånas vid behov av främst nya nämndpolitiker. Målet är delvis uppnått beträffande politikernas tillgång till utbildningar.

Mål: God förståelse för uppdraget.

Indikatorer:

- Alla som bidrar till verksamheten skall under tiden för respektive uppdrag erbjudas utbildning, handledning och uppföljning
- Intern tillsyn
- ▲ *Målet är uppfyllt*
- Nämnden gör bedömningen att överförmyndarkontoret strävar efter att ge gode män och ställföreträdare kom-

petens genom regelbundna utbildningar som strävar efter att ge kollektivet en bra och bred kompetensgrund att stå på. Målet är att erbjuda relevanta och intressanta utbildningar över tid, så sker också idag. Utbildningar till ställföreträdare har erbjudits i tillräckligt omfattning under året och målet är därmed uppnått.

- Nämnden bedömer att den interna tillsynen fungerar bra. Överförmyndariets verksamhetssystem underlättar uppföljning av ärendena och att upptäcka avvikelser. Internkontrollplanen för år 2013 följs och rapporteras till nämnden. Målet är uppnått.

Mål: En god hälsa bland medarbetarna.

Indikatorer:

- Friska medarbetare
- ▲ *Målet är inte uppfyllt*
- Överförmyndarnämnden anser att det är viktigt att ett bra hälsofrämjande arbete upprätthålls på arbetsplatsen. Överförmyndarkontorets personal tar del av det arbetet som i övrigt genomförs inom kommunen. Målet är delvis uppnått då personal på överförmyndarkontoret följer det sjukalet som gäller för kommunen i övrigt och som visar ett något försämrat läge under året.

Mål: Medarbetarens kompetensutveckling.

Indikatorer:

- Kontinuerlig kompetensutveckling
- *Målet är uppfyllt*
- Nämnden bedömer att de anställda har tillgång till relevanta utbildningar. Det finns endast ett fåtal tillfällen för överförmyndare att träffas och utbyta information så nämnden menar att utbildningen ska prioriteras för de anställda. Målet är uppnått.

Mål: Hållbar utveckling, tillväxt, god ekonomisk hushållning

Indikatorer:

- Budget i balans
- ▲ *Målet är inte uppfyllt*
- Målet kan inte anses uppnått då samtliga kommuner har växande arvodeskostnader vilket är det största utmaningen för finansiering av överförmyndariet. Samtidigt har kontoret tagit fram bättre prognoser som har möjliggjort för nämnden att tidigt få information om det ekonomiska läget.
- En budget i balans är ett av kontorets och nämndens viktigaste uppgifter för en rättssäker verksamhet. Rutiner som säkerställer antalet ärenden som på ett bra sätt kan kostnadsberäknas måste arbetas fram. Överförmyndarkontoret tillsammans med ekonomikontoret har förbättrat kvaliteten i den ekonomiska information och prognoser som lämnas till nämnden. Man har t ex tagit fram en beräkningsmodell för arvodeskostnader, vilket tar hänsyn till ökat antal ärende.

VERKSAMHETERNA

EKONOMI

Driftredovisning

Mkr	Bokslut 2011	Bokslut 2012	Bokslut 2013	Budget 2013
Intäkter	1,8	3,1	2,0	2,0
Kostnader	-2,9	-4,3	-2,4	-2,6
Driftnetto	-1,1	-1,2	-0,4	-0,6
Budgetavvikelse	0	-0,04	0,2	

Analys och åtgärder för att klara budget 2014

Överförmyndarkontoret ha hållit sig inom den angivna budgetramen och visar ett överskott med +0,2 mkr. Överskottet kommer att fördelas bland medlemskommunerna enligt den beräkningsmodell som används för finansiering av överförmyndarkontoret. För Munkfors del blir överskottet 16 tkr.

Nyckeltal

	2012	2013
Antal ärenden totalt	665	721
Antal ärenden Munkfors kommun	53	68,5

FRAMTID

Nämnden kommer att fortsätta jobba men nedtecknande av rutiner för handläggning för att skapa bättre förutsättningar för rättssäkerhet och effektiv handläggning. Webbssidan bör omarbetas och göras mer användarvänlig för medborgarna och för de myndigheter som vänder sig till oss. Överförmyndarnämnden för samtal med några kommuner i Värmland för att eventuellt utöka samverkan fr o m år 2015.

KARLSTADSREGIONENS RÄDDNINGSTJÄNSTFÖRBUND

Räddningstjänsten Karlstadsregionen är ett kommunalförbund som på bred front arbetar med trygghets- och säkerhetsrelaterade frågor i sex medlemskommuner. Arbetet bedrivs förebyggande och operativt på hela riskskalan – från oönskade vardagshändelser och olyckor till större samhällsstörningar. Styrande lagstiftningar är bl a arbetsmiljölagen (AML), lagen om skydd mot olyckor (LSO), lagen om brandfarliga och explosiva varor (LBE) samt lagen om kommuners och landstings ansvar inför och vid extraordina händelser (LEH).

ÅRETS HÄNDELSER

- Invigning av nyrenoverade lokaler på stationen i Grums.
- Konferensen Skadeplats.
- POSOM- kris- och beredskapskonferens.
- Ett länsgemensamt nätverk för arbete med eldstadsrelaterade bränder är bildat.
- Medieutbildning för chefer och nyckelpersoner.
- Erfarenhetsseminarium - inträffade samhällsstörningar.
- Sveriges nya informationsnummer 11313 startade.
- Utvärdering av Ungdomar för trygghet (UFT) arbete ur jämställdhetsperspektiv.
- Utredningen "God ekonomisk hushållning 2015".
- Byggstart för ny brandstation i Väse.
- Behovsinventering av trygghetsarbete i fem kommuner.
- Brand i cellplast vid nybyggnation Centralsjukhuset.
- Fip – bil (Första insatsperson) skänktes av privatperson.
- Temadag om medarbetarskap har genomförts för all heltidspersonal.
- Räddningstjänsten Karlstadsregionen har som första räddningstjänst i länet infört e-tjänster.

MÅL OCH UPPFYLLELSE

Mål: Vi ska vara en drivande kraft i regionens gemensamma trygghets- och säkerhetsarbete.

Indikatorer:

- Andelen kvinnor och män som känner oro för att drabbas av olycka ska vara lägre än 25 % i Karlstadsregionen.
- Andelen kvinnor och män som känner oro för att drabbas av allvarlig samhällsstörning ska vara lägre än 10 % i Karlstadsregionen.
- Antalet bostadsbränder i Karlstadsregionen ska minska i förhållande till 2010 års nivå.
- Antalet brand- och säkerhetsutbildade hos räddningstjänsten ska öka årligen under mandatperioden.

▲ Målet är inte uppfyllt

- Andelen var år 2010 i snitt 31 %. Nästa mätning 2014.
- Andelen var år 2010 i snitt 12 %. Nästa mätning 2014.
- Antalet bränder i bostäder minskade något jämfört med referensåret 2010 medan andelen eldstads- och spisrelaterade bränder ökat.
- Antalet brand- och säkerhetsutbildade hos räddningstjänsten ligger fortfarande på en mycket hög nivå. Antalet är lägre för 2013 än 2012.

Mål: Vi ska vara en modern räddningstjänst som tar tillvara samhällets kompetens och mångfald.

Indikatorer:

- Andelen kvinnor i räddningstjänsten ska vara minst 15 % av de anställda år 2015.
- Antalet män och kvinnor från Karlstadsregionen som söker utbildningen skydd mot olyckor skall årligen öka under mandatperioden.

▲ Målet är inte uppfyllt

- Andelen kvinnor i förbundet är 12 % (samma som föregående år). På våra RiB-stationer finns det en högre andel kvinnor, och fler har rekryterats under perioden.
- Antalet sökande från förbundet till SMO utbildningen hade under året ökat marginellt från 45 till 46 personer.

Mål: Vi ska vara tillgängliga och möta kvinnor och män med förståelse och öppenhet samt underlätta för den enskilde att kunna ta sitt ansvar

Indikatorer:

- Minst 90 % av de kvinnor, män, flickor och pojkar som deltar i räddningstjänstens utbildning ska uppleva att de har ökat sina kunskaper.
- Minst 90 % av de kvinnor och män som har kontakt med räddningstjänsten i myndighetsärenden ska uppleva ett professionellt bemötande.
- Andelen besvarade telefonsamtal skall vara minst 95 %. (Teknisk lösning för att ta fram uppgifterna saknas).

▲ Målet är inte uppfyllt

- Utvärderingen av kurserna Grundläggande brand och HLR visar att 100 % är nöjda eller mycket nöjda med den utbildning de fått. Delmål uppfyllt.
- Vi saknar för närvarande verktyg för att mäta hur de som har kontakt med räddningstjänsten i myndighetsärenden upplever bemötandet. En undersökning av detta, med jämställdhetsperspektiv, planeras för 2014.

Mål: Vi ska ge snabb, uthållig och rätt hjälp med hög kompetens och modern teknik

Indikatorer:

- Samtliga räddningsstyrkor ska erhålla förlarm inom en minut.
- Kommunerna i Karlstadsregionen ska ha god förmåga att upprätthålla samhällsviktiga verksamheter i kris.

● Målet är uppfyllt

- Under året har SOS skickat ut förlarm till förbundet styrkor inom 54 sekunder varför målet uppfylls.
- I 2013 års "Öppna jämförelser" anges förmågan att upprätthålla viktiga verksamheter i kris som helt uppnådd för alla sex medlemskommuner.

Mål: Vi ska genom ökad samverkan, kreativitet och förnyelse säkerställa god ekonomisk hushållning i all verksamhet

Indikatorer:

- Antalet samverkansprojekt och – lösningar ska öka årligen under mandatperioden.
- Med hjälp av modern teknik ska fortsatt effektivisering av rutiner genomföras.

● Målet är uppfyllt

- Utredningen god ekonomisk hushållning 2015 kommer att bli värdefull för alla i organisationen. Utredningen

VERKSAMHETERNA

ska ge en ökad kunskap och förståelse för hur varje medarbetare kan påverka vår ekonomi i positiv riktning.

- Flera samverkansformer har utvecklats under året, liksom nya rutiner med stöd av ny teknik. Införandet av e-tjänster effektiviserar administrationen och höjer servicenivån för medborgarna.

Mål: Vi ska aktivt bidra till ett hållbart samhälle genom att i det vardagliga arbetet agera miljö- och klimatmedvetet

Indikatorer:

- Andelen bränsleförbrukning med fossila bränslen skall minska.
- Energiförbrukningen ska minska under mandatperioden.
- Mängden osorterat avfall ska minska under mandatperioden.

▲ **Målet är inte uppfyllt**

- Vi har under året kört på miljövänliga bränslen (gas, etanol) till 89,7 % - en marginell ökning mot tidigare år
- Energiförbrukningen minskade totalt under 2013. El, vatten och avlopp minskade. Fjärrvärmens ökade något. Totalt minskade kostnaden mot budget med 35 tkr.
- Mängden osorterat avfall var under året 60 072 liter vilket är en marginell ökning från fjolåret.

Mål: Vi ska tillsammans skapa en god fysisk och psykosocial arbetsmiljö, utföra våra arbetsuppgifter på ett säkert sätt och stimulera individuell utveckling för kvinnor och män

Indikatorer:

- Andelen kvinnor och män som är upplever sitt utvecklingssamtal som meningsfullt ska vara minst 90 %.
- Ingen anställd inom räddningstjänsten ska uppleva att de utsätts för mobbning eller trakasserier.
- Räddningstjänsten ska vara fri från allvarliga arbetsskador och allvarliga tillbud.

▲ **Målet är inte uppfyllt**

- En ny modell för utvecklingssamtal har utarbetats. Hur den kommer att upplevas i förhållande till effektmålet kommer att mätas i nästa LMU (Ledar- och medarbetarundersökning) som genomförs i februari 2014.
- Effektmålet mobbning mäts i LMU-undersökning 2014.
- Under 2013 har inga allvarliga tillbud eller arbetsolyckor inträffat som föranlett anmälan till Arbetsmiljöverket.

Mål: Finansiellt mål 1

Indikatorer:

- Årets resultat ska uppgå till minst 0,5 % av kommunbidraget

● **Målet är uppfyllt**

- Årets resultat, efter justering av reavinster, uppgår till 3 638,6 tkr, vilket är 3 030 tkr bättre än budget. Resultatet motsvarar 3,8 % av kommunbidraget. Förbundets resultatmål har därmed uppfyllts under året.

Mål: Finansiellt mål 2

Indikatorer:

- Reinvesteringar ska finansieras med egna medel

● **Målet är uppfyllt**

- 2013 års reinvesteringar finansierats av årets resultat samt avskrivningar, vilket gör att förbundets reinvesteringsmål är uppfyllt under året. Det finns också ett återstående investeringsutrymme till kommande år. Under 2013 har investeringarna varit lägre än plan.

EKONOMI

Driftredovisning				
Tkr	Bokslut 2011	Bokslut 2012	Bokslut 2013	Budget 2013
Intäkter		114 174	117 917	115 814
Kostnader		-110 236	-114 279	-115 206
Driftnetto	2 516	3 938	3 638	608
Budgetavvikelse			3 030	

Analys och åtgärder för att klara budget 2014

- Resultatet för år 2013 blev ett överskott på 3 668 tkr. Det justerade resultatet efter reavinster blir 3 638 tkr. Gentemot budget så blir överskottet 3 030 tkr.
- Administrationen visar på ett underskott på 226 tkr. Det beror främst på ökade och oförutsedda IT-kostnader. Personalvårdskostnaderna är tillfälligt högre än normalt men beräknas vara lägre nästa år.
- Räddningstjänstavdelningens har en stor positiv avvikelse. Posten som gör en stor del av överskottet är AFA Försäkrings beslut om sänkning och återbetalning av premier för avtalsgruppsjukförsäkring (AGS-KL) samt avgiftsbefrielseförsäkring. Vår del av sänkta premier är för åren 2005 och 2006 hamnar på 1,5 mnkr och de har bokförts som en intäkt på räddningstjänstavdelningen.
- Anslaget för särskild pension genererar ett överskott beroende på att brandmännen är kvar i tjänst längre.
- Kostnader för kommunikationssystemet RAKEL inom räddningstjänstavdelningen. Nya priser för Rakels grundabonnemang medförde ett överskott när det gäller licensavgifter.
- Förutom en planerad RiB-utbildning fick vi möjlighet att anordna ytterligare en utbildning. Det har medfört ett överskott på 574 tkr.
- Avdelningen för teknik har en avvikelse mot budget. Det är beroende på byte av växellåda på en släckbil.
- Säkerhetsavdelningen har ett överskott på 730 tkr pga föräldraledighet på en tjänst som varit vakant innan vikarie tillsattes.
- Fastigheter redovisar en budgetavvikelse på +220 tkr.
- Kapitaltjänsten visar på ett underskott. Avskrivningarna ligger ungefär som budgeterat. Några större investeringar är framflyttade vilket ger en positiv avvikelse på avskrivningar. Den stora avvikelsen kommer på de finansiella intäkterna och kostnaderna. Räntorna kommer inte att nå upp till budgeterad nivå pga låga räntenivåer. I de finansiella kostnaderna har vi redovisat effekten av den sänkta diskonteringsräntan.

VERKSAMHETERNA

Nyckeltal

	2012	2013
Antal larm totalt	1 879	1883
Antal larm Munkfors station	96	99

FRAMTID

- Verksamhetsutvecklingen under 2014 kommer att bland annat att fokusera på räddningstjänstens medverkan när det gäller suicidprevention. All utryckningspersonal kommer att utbildas under året.
- Trygghetsarbetet fortsätter i våra medlemskommuner. Konkreta planer på etablering av Trygghetscenter finns i flera kommuner.
- Jämställdhets- och mångfaldsfrågorna är viktiga för vår verksamhet. Vi ska erbjuda moderna lokaler med god arbetsmiljö för såväl kvinnor som män. En arbetsgrupp planerar för en utbildning i mångfald och jämställdhet under 2015. Aktiviteter för att skapa en bredare framtida rekryteringsbas fortsätter. Att kvalitetssäkra en jämställd service gentemot våra medborgare är en annan viktig aspekt. Under 2014 kommer vi att fokusera på vår myndighetsutövning i det avseendet.
- Vår tillgänglighet kommer att utvecklas genom lansering av en ny, modern hemsida under året.
- Utredningen för god ekonomisk hushållning har gett oss ett bra underlag att arbeta vidare från. Vi behöver fortsätta ta höjd för ännu mera långsiktiga ekonomiska och verksamhetsmässiga utmaningar. Vi behöver fundera på hur den nya tekniken, metodutveckling och ökad samverkan kan skapa möjligheter för oss att bli kostnadseffektivare. Vi ser också att rekrytering av räddningstjänstpersonal i beredskap blir en allt större utmaning på landsbygden.
- Under året kommer vi att se på hur vi vill att vårt uppdrag ska se ut om 10-15 år.

DE KOMMUNALA BOLAGEN

MUNKFORSBOSTÄDER AB

Bolaget förvaltar och äger fast egendom samt bedriver därmed förenlig verksamhet inom Munkfors kommun. Bolaget är ett helägt dotterbolag till Munkfors kommun. Bolaget blockförhyr och förvaltar en fastighet på Sunnmans väg 25-29. Totalt innehåller byggnaderna 247 bostäder och 24 uthyrningslokaler.

ÅRETS HÄNDELSE

- Ombyggnad och tillgänglighetsanpassning av Sunnmans väg 25-29 slutfördes. Inflyttning påbörjades 1 aug 2013.
- Vid årets slut var 24 av 26 lägenheter uthyrda.
- Fortsatt underhållsarbete med inriktning på energibesparande åtgärder.
- Antalet lediga lägenheter har ökat från 11 vid årets början till 23 vid årets slut.

MÅL ENLIGT ÄGARDIREKTIV

- *Bolagets verksamhet ska långsiktigt främja försörjningen av bostäder i Munkfors kommun.*
- *Långsiktigt bör bolaget sträva efter en vakansgrad som understiger 5 %.*
- *Bolaget ska långsiktigt ha ett avkastningskrav på 3 % av det totala kapitalet.*

▲ Målet är inte uppfyllt

- *Vakansgraden blev ca 6 % istället för budgeterat 5 %.*
- *Extra kostnader i samband med ombyggnaden av Sunnmans 25-29.*

EKONOMI

Driftredovisning				
Tkr	Bokslut 2011	Bokslut 2012	Bokslut 2013	Budget 2013
Driftnetto	1 337	-435	1 629	2 043
Budgetavvikelse	9	-1 731	-414	

Analys och åtgärder för att klara budget 2014

Resultatet visar ett överskott på 39 tkr (år 2012: -2 355 tkr). Hyresbortfallet pga tomma lägenheter motsvarar -775 tkr.

Nyckeltal

	Bokslut 2012	Bokslut 2013
Omsättning, tkr	11 999	12 555
Resultat efter finansiella poster, tkr	-2 365	39
Balansomslutning, tkr	39 798	37 409
Kassalikviditet, %	67	233
Räntabilitet på totalt kapital, %	-3,2	-5,9
Soliditet, %	12	13
Intäktsbortfall bostäder %	8	6

FRAMTID

- Åtgärder för att minska outhyrda lägenheter.
- Åtgärder enligt underhållsplaner, främst med inriktning på energieffektivisering.
- Åtgärder för en ekonomi i balans.
- Upprättande av en långsiktig utvecklingsplan för bolaget.

VERKSAMHETERNA

MUNKFORS ENERGI AB

Bolagets verksamhet utgörs av att köpa in bränsle för produktion och konvertering till fjärrvärme och el. Bolaget är ett delägt dotterbolag till Munkfors kommun med 60 % och den andra ägaren är Böhler Uddeholm med 40 % ägarskap i bolaget.

ÅRETS HÄNDELSE

- Bränsleinmatningen till den gamla pannan, tillika reservmatning till den nya RT-pannan och såsom en del i kraftvärmeverket, färdigställdes under sista kvartalet.
- Under verksamhetsåret uppgick fjärrvärmeförsäljningen till 34,2 GWh (36,6). Elförsäljningen uppgick till 6,2 GWh (5) och den totala elproduktionen uppgick till 8 GWh.
- Bolaget har haft i genomsnitt 8 anställda under året.

MÅL OCH UPPFYLLELSE

Mål saknas för 2013.

EKONOMI

Driftredovisning

Tkr	Bokslut 2011	Bokslut 2012	Bokslut 2013	Budget 2013
Driftnetto	648	-1 119	585	4 148
Budgetavvikelse	-957	-4 670	-3 563	

Analys och åtgärder för att klara budget 2014

Driftnetto år 2013 blev 585 tkr (2012: - 1 119 tkr). Avvikelse mot budget uppgick till -3 563 tkr. Resultatet blev 585 tkr (2012: -1 119 tkr).

Det nya kraftvärmeverket har även detta år haft en del driftproblem. De flesta problemen som har funnits sedan starten har identifierats och åtgärder har vidtagits. De utredningar som gjordes under år 2012 som syftade till att förlänga drifttiderna för kraftvärmeverket har varit positiva och vi kan konstatera att kraftvärmeverket var i drift 92 % av året. Om planerade stopp tas med i beräkningen har drifttillgängligheten varit 98 %.

Nyckeltal

	Bokslut 2012	Bokslut 2013
Omsättning, tkr	30 055	29 610
Resultat efter finansiella poster, tkr	585	-1 119
Balansomslutning, tkr	146 292	139 571
Kassalikviditet, %	25	12
Räntabilitet på totalt kapital, %	1,2	-0,8
Soliditet, %	6	7

FRAMTID

- Styrelsen har fattat beslut om att fjärrvärmetakorna tills vidare skall vara oförändrade för år 2014.
- För 2014 förväntas ett positivt resultat, som successivt bör kunna förbättras ytterligare för de närmast efterföljande åren.
- Organisationen arbetar intensivt med att skapa nya kundrelationer som syftar till att öka flexibiliteten i anläggningen och att öka intäkterna på bränslesidan genom så kallade betalande bränslen.



RÄKENSKAPERNA

RESULTATRÄKNING

Tkr		Kommunen		Sammanställd redovisning	
		Bokslut 2012	Bokslut 2013	Bokslut 2012	Bokslut 2013
Verksamhetens intäkter	Not 1	94 947	95 589	118 812	118 476
Verksamhetens kostnader	Not 2	-272 482	-276 886	-289 497	-290 161
Av- och nedskrivningar	Not 3	-8 440	-9 140	-14 498	-14 976
Verksamhetens nettokostnader		-185 975	-190 437	-185 183	-186 661
Skatteintäkter	Not 4	132 311	134 564	132 311	134 564
Generella statsbidrag och utjämning	Not 5	54 852	57 162	54 852	57 162
Finansiella intäkter	Not 6	2 696	3 567	2 355	3 255
Finansiella kostnader	Not 7	-2 595	-3 072	-6 073	-6 146
Resultat före extraordinära poster		1 289	1 784	-1 738	2 174
Skattekostnad				-6	-5
ÅRETS RESULTAT	Not 8	1 289	1 784	-1 744	2 169

KASSAFLÖDESANALYS

		Kommunen	
Tkr		Bokslut 2012	Bokslut 2013
DEN LÖPANDE VERKSAMHETEN			
Årets resultat		1 289	1 784
Justering för av- och nedskrivningar	Not 3	8 440	9 140
Justering för gjorda/anspråkstagna avsättningar	Not 9, 10	713	-104
Justeringar för övriga inte likviditetspåverkande poster	Not 11, 12	113	
<i>Medel för verksamheten före förändring av rörelsekapital</i>		10 555	10 820
Ökning(-) / Minskning(+) kortfristiga fordringar		-16 104	-5 466
Ökning(-) / Minskning(+) förråd och varulager			
Ökning(+) / Minskning(-) kortfristiga skulder		8 282	21 231
Kassaflöde från den löpande verksamheten		2 733	26 585
INVESTERINGSVERKSAMHETEN			
Investering i immateriella anläggningstillgångar		-3 454	-57
Försäljning av immateriella anläggningstillgångar			
Investering i materiella anläggningstillgångar		- 3 816	-2 998
Försäljning av materiella anläggningstillgångar	Not 13	-113	
Investering i finansiella anläggningstillgångar			
Försäljning av finansiella anläggningstillgångar		268	
Kassaflöde från investeringsverksamheten		-7 115	-3 055
FINANSIERINGSVERKSAMHETEN			
Nyupptagna lån	Not 23	58 000	
Amorteringar av långfristiga skulder	Not 23	-14 395	-15 855
Ökning långfristiga fordringar		-45 933	
Minskning av långfristiga fordringar			5 855
Övriga finansiella poster			
Kassaflöde från finansieringsverksamheten		-2 328	-10 000
ÅRETS KASSAFLÖDE		-6 710	13 530
Likvida medel vid årets början		20 671	13 961
Likvida medel vid årets slut		13 961	27 491

BALANSRÄKNING

		Kommunen		Sammanställd redovisning	
Tkr		Bokslut 2012	Bokslut 2013	Bokslut 2012	Bokslut 2013
TILLGÅNGAR					
Immateriella anläggningstillgångar	Not 14	3 454	2 652	3 454	2 652
Materiella anläggningstillgångar		106 085	100 802	221 362	212 804
- därav mark, byggnader, tekn anläggningar	Not 15	100 700	95 365	153 502	146 605
- därav maskiner och inventarier	Not 16	5 385	5 437	67 860	66 099
Finansiella anläggningstillgångar	Not 17	89 867	84 012	84 117	78 270
Summa anläggningstillgångar		199 406	187 466	308 933	293 726
Förråd mm				1 598	1 693
Kortfristiga fordringar	Not 18	41 573	47 038	50 779	48 805
Kassa och bank	Not 19	13 961	27 491	14 392	32 403
Summa omsättningstillgångar		55 534	74 529	66 769	82 901
SUMMA TILLGÅNGAR		254 940	261 995	375 702	376 627
EGET KAPITAL, AVSÄTTNINGAR OCH SKULDER					
Eget kapital	Not 20	94 193	95 976	98 560	100 637
- därav årets resultat		1 289	1 784	-1 744	-2 169
Avsatt till pensioner	Not 21	3 483	3 444	3 483	3 444
Övriga avsättningar	Not 22	2 056	1 991	3 553	3 579
Summa avsättningar		5 539	5 435	7 036	7 023
Långfristiga skulder	Not 23	99 300	83 445	190 119	174 055
Kortfristiga skulder	Not 24	55 908	77 139	79 987	94 912
Summa skulder		155 208	166 019	270 106	268 967
SUMMA EGET KAPITAL, AVSÄTTNINGAR OCH SKULDER		254 940	261 995	375 702	376 627
Panter och ansvarsförbindelser					
Ställda panter		Inga	Inga	Inga	Inga
Pensionsförpliktelser som inte upptagits i BR	Not 25	111 881	118 134	111 881	118 134
Övriga ansvars- och borgensförbindelser	Not 26	152 838	141 620	152 838	141 620

NOTER

Tkr		Kommunen		Sammanställd redovisning	
		Bokslut 2012	Bokslut 2013	Bokslut 2012	Bokslut 2013
Not 1	Verksamhetens intäkter				
	Verksamhetens intäkter enligt driftredovisning	136 399	135 219		
	Avgår interna poster mellan förvaltningarna	-47 648	-44 051		
	Tillkommer internt kompletteringspensionspålägg*	1 742			
	Tillkommer övriga intäkter	106			
	<i>Tillkommer jämförelsestörande poster:</i>				
	Retroaktiv ersättning från AFA	4 235	4 421		
	Realisationsvinster försäljning anläggningstillg.	113			
	Summa verksamhetens externa intäkter	94 947	95 589	125 795	126 443
	Avgår koncerninterna intäkter			-6 983	-7 967
	Summa koncernens externa intäkter			118 812	118 476
	*) Pensionsposter i not 1 och 2 är inte jämförbara mellan åren pga ändrad kontering när nytt PA-system infördes.				
	.				
Not 2	Verksamhetens kostnader				
	Verksamhetens kostnader enligt driftredovisning	323 643	328 765		
	Avgår interna poster mellan förvaltningarna	-47 648	-44 051		
	Avgår interna kapitalkostnader	-13 015	-12 214		
	Avgår fin. kostnad som belastat driftredovisningen	-17	-48		
	Tillkommer pensionskostnad finansförvaltningen*	7 719	4 434		
	<i>Tillkommer jämförelsestörande poster:</i>				
	Ägartillskott Munkforsbostäder AB	1 800			
	Realisationsförluster försäljning anläggningstillg.				
	Summa verksamhetens externa kostnader	272 482	276 886	296 480	298 128
	Avgår koncerninterna kostnader			-6 983	-7 967
	Summa koncernens externa kostnader			289 497	290 161
Not 3	Avskrivningar/nedskrivningar				
	Avskrivningar enligt nominell metod	8 440	9 140	14 498	14 976
	Nedskrivning				
		8 440	9 140	14 498	14 976
Not 4	Skatteintäkter				
	Preliminär kommunalskatt	130 608	135 368	130 608	135 368
	Prognos slutlig kommunalskatt	1 676	-893	1 676	-893
	Slutavräkning föregående års prognos	27	89	27	89
		132 311	134 564	132 311	134 564

RÄKENSKAPERNA

Tkr		Kommunen		Sammanställd redovisning	
		Bokslut 2012	Bokslut 2013	Bokslut 2012	Bokslut 2013
Not 5	Generella statsbidrag och utjämning				
	Inkomstutjämningsbidrag	42 883	43 770	42 883	43 770
	Strukturbidrag	2 531	2 493	2 531	2 493
	Införandebidrag				
	Införandeavgift				
	Kostnadsutjämningsbidrag	2 580	4 527	2 580	4 527
	Regleringsbidrag	1 829	1 668	1 829	1 668
	Regleringsavgift				
	Konjunkturstöd				
	Kommunal fastighetsavgift	6 166	5 982	6 166	5 982
	Utgjämningavgift LSS	-1 137	-1 278	-1 137	-1 278
		54 852	57 162	54 852	57 162
Not 6	Finansiella intäkter				
	Utdelning aktier och andelar				
	Ränteintäkter	2 346	3 132		
	Övriga finansiella intäkter	350	435		
		2 696	3 567		
Not 7	Finansiella kostnader				
	Räntekostnader	2 513	3 034		
	Ränta på pensioner	82	36		
	Övriga finansiella kostnader		2		
		2 595	3 072		
Not 8	Kommunallagens balanskrav				
	Årets resultat	1 289	1 784		
	Realisationsförlust				
	Realisationsvinst	-113			
		1 176	1 784		
Not 9	Avsättning marktäckning				
	Avsatt för marktäckning soptipp	1 540	1 276		
	Årets disposition	-634	-1 340		
	Summa förändring avsättning	906	-64		
Not 10	Avsättning intjänade pensioner				
	Avsättning ordinarie pensioner	-498	-67		
	Finansiell kostnad	82	36		
	Nettodisposition avs garantipensioner	260	0		
	Löneskatt	-38	-8		
	Summa förändring av pensionsskuld	-194	-39		
Not 11	Realisationsvinster				
	Försäljning fastighet Skulpturhuset	113			
		113	0		
Not 12	Realisationsförluster				
		0	0		

RÄKENSKAPERNA

Tkr		Kommunen		Sammanställd redovisning	
		Bokslut 2012	Bokslut 2013	Bokslut 2012	Bokslut 2013
Not 13	Avyttring anläggningstillgångar				
	Försäljning fastighet Skulpturhuset	113			
		113			
Not 14	Immateriella anläggningstillgångar				
	Anskaffningsvärde	3 821	3 878	3 821	3 878
	Ackumulerade avskrivningar	-367	-1 226	-367	-1 226
		3 454	2 652	3 454	2 652
Not 15	Mark, byggnader och tekniska anläggningar				
	Markreserv				
	Anskaffningsvärde	285	285		
	Ackumulerade avskrivningar	0	0		
	Utgående bokfört värde	285	285		
	Verksamhetsfastigheter				
	Anskaffningsvärde	71 432	71 652		
	Ackumulerade avskrivningar	-45 852	-48 070		
	Utgående bokfört värde	25 580	23 582		
	(inkl pågående investeringar ca 376 tkr)				
	Fastigheter för affärsverksamhet				
	Anskaffningsvärde	72 323	73 840		
	Ackumulerade avskrivningar	-32 795	-34 818		
	Utgående bokfört värde	39 528	39 022		
	Publika fastigheter				
	Anskaffningsvärde	53 283	53 537		
	Ackumulerade avskrivningar	-33 810	-35 945		
	Utgående bokfört värde	19 473	17 592		
	Fastigheter för annan verksamhet				
	Anskaffningsvärde	31 332	31 332		
	Ackumulerade avskrivningar	-15 498	-16 448		
	Utgående bokfört värde	15 834	14 884		
	Totalt				
	Anskaffningsvärde	228 655	230 646	310 030	312 021
	Ackumulerade avskrivningar	-127 955	-135 281	-156 529	-165 416
	Utgående bokfört värde	100 700	95 365	153 502	146 605
Not 16	Maskiner och inventarier				
	Anskaffningsvärde	8 443	9 449	119 808	126 434
	Ackumulerade avskrivningar	-3 058	-4 012	-51 948	-60 235
		5 385	5 437	67 860	66 199
Not 17	Finansiella anläggningstillgångar				
	Aktier i dotterbolag				
	Munkforsbostäder AB	4 590	4 590		
	Munkfors Värmeverk AB	1 200	1 200		
	Övriga aktier och andelar				
	Värmlandstrafik AB				
	Värmlands skogsägare	53	53	53	53

RÄKENSKAPERNA

Tkr	Kommunen		Sammanställd redovisning	
	Bokslut 2012	Bokslut 2013	Bokslut 2012	Bokslut 2013
Kommuninvest	980	980	980	980
Husbyggnadsvaror HBV förening			40	48
Långfristiga fordringar				
Region Värmland	268	268	268	268
Hagfors kommun	476	476	476	476
RKHF Munkfors äldrebooster	82 300	76 445	82 300	76 445
	89 867	84 012	84 117	78 270
<p><u>Kommuninvest:</u> Andelskapitalet i Kommuninvest ekonomisk förening avser inbetalt andelskapital 980 tkr per 2013-12-31. Kommuninvest ekonomisk förening har därefter beslutat om insatsemissioner om sammanlagt 442 849 kr för Munkfors kommun. Munkfors kommun har under 2013 även erhållit 930 tkr i överskottsmedel från Kommuninvest, vilka har återinsatts i Kommuninvest. Totalt insatskapital är 1 372 466 kr.</p> <p><u>Hagfors kommun:</u> Avser förskottning till Vägverket för rv 62 som Hagfors kommun har gjort., beslutat 2006-12-19 KF § 52.</p> <p><u>Riksbyggens kooperativa hyresrättsförening Munkfors äldrebooster:</u> Avser att kommunen har lånat beloppet hos Kommuninvest för att sedan i sin tur låna ut till föreningen.</p>				
Not 18 Fordringar				
Kundfordringar	9 255	8 768	16 463	8 521
Statsbidragsfordringar	632	5 567	632	5 567
Skattefordringar	9 790	7 994	9 790	8 034
Förutbetalda kostnader/upploopna intäkter	9 636	6 444	12 645	8 135
Övriga kortfristiga fordringar	12 260	18 265	11 249	18 547
	41 573	47 038	50 779	48 805
Not 19 Kassa och bank				
Kassa	9	30		
Bank	13 952	27 461		
Kommunen har en checkkredit på 25 mkr som ej var utnyttjad vid bokslutstillfället.	13 961	27 491		
Not 20 Eget kapital	94 193	95 976		
- Varav resultatutjämningsreserv		4 243		
- Varav kultur- och utbildningsnämnden		407		
Not 21 Avsatt till pensioner				
Ingående avsättningar	1 730	1 314		
Nya förpliktelser under året	1 257	1 564		
Varav Nyintjänad pension	1 489	1 489		
Varav Ränte- och basbeloppsuppräknig	82	36		
Varav Ändring av försäkringstekniska grunder	0	93		
Varav Ålderspension	-34	0		
Varav Pension till efterlevande	0	0		
Varav Övrig post	-280	-54		
Årets utbetalningar	-184	-106		
Summa avsatt till pensioner	2 803	2 772		
Förändring av löneskatt	680	672		
Summa avsatt till pensioner (Utg. avsättning)	3 483	3 444		
Aktualiseringsgrad	96 %	97 %		
Effekt år 2013 av sänkt diskonteringsränta:				
Pensionsförpliktelse: +261 tkr. Löneskatt: ca +84 tkr.				

RÄKENSKAPERNA

Tkr	Kommunen		Sammanställd redovisning	
	Bokslut 2012	Bokslut 2013	Bokslut 2012	Bokslut 2013
	Specifikation - avsatt till pensioner			
	Särskild avtalspension/ålderspension	1 628	1 337	
	Förmånsbestämd/kompl pension	1 489	1 489	
	Ålderspension	-34	0	
	Pension till efterlevande	0	0	
	Övrig post	-280	-54	
	Summa pensioner	2 803	2 772	
	Löneskatt	680	672	
	Summa avsatt till pensioner	3 483	3 444	
	Antal visstidsförordnanden:			
	Politiker	1	1	
Not 22	Övriga avsättningar			
	Marktäckning soptipp	2 056	1 991	2 056
	Latent skatt obeskattade reserver			1 497
		2 056	1 991	3 553
Not 23	Långfristiga skulder			
	Långfristig upplåning	99 300	83 445	
		99 300	83 445	
	Kommunens lån per kreditgivare			
	Kommuninvest	111 445	111 445	
	Summa upplåning	111 445	111 445	
	Exkl budgeterad amortering nästkommande år	-12 145	-28 000	
		99 300	83 445	
	Av totalbeloppet 2013-12-31 förfaller 25 % 2014, 6 % 2015, 11 % 2016, 11 % 2017, 11 % 2018, 16 % 2020, 16 % 2022, 4 % är tillsvidare.			
Not 24	Kortfristiga skulder			
	Kortfristiga skulder till kreditinstitut och kunder	12 145	28 000	28 321
	Leverantörsskulder	11 935	12 801	18 931
	Moms och punktskatter	909	977	909
	Personalens skatter, avgifter och löneavdrag	2 687	2 408	2 753
	Upplupna kostnader och förutbetalda intäkter	28 232	32 953	29 073
		55 908	77 139	79 987
Not 25	Pensionsförpliktelser som inte har upptagits bland skulderna eller avsättningarna			
	Ingående ansvarsförbindelse	88 279	88 390	
	Aktualisering	-527	20	
	Ränteuppräkning	1 339	1 063	
	Basbeloppsuppräkning	3 048	1 660	
	Ändring av försäkringstekniska grunder	0	7 009	
	Övrig post	2 267	1 413	
	Årets utbetalningar	-4 368	-4 485	
	Summa pensionsförpliktelser	90 038	95 070	
	Löneskatt	21 843	23 064	
	Utgående ansvarsförbindelse	111 881	118 134	

RÄKENSKAPERNA

[illegible]

Leasing

Leasingavgifter avseende kontormaskiner, personbilar, pumpstationer och trygghetslarm har redovisats som operationella leasingavtal. Kommunens operationella leasingavgifter för året uppgår till 1 448 tkr.

Solidarisk borgen Kommuninvest

Munkfors kommun har i oktober 2004 ingått en solidarisk borgen såsom för egen skuld för Kommuninvest i Sverige AB:s samtliga förpliktelser. Samtliga 278 kommuner som per 2012-12-31 var medlemmar i Kommuninvest har ingått likalydande borgensförbindelser. Mellan samtliga dessa kommuner har ingåtts ett regressavtal om hur ansvaret skall fördelas på varje medlemskommun vid ett eventuellt infriande av borgensansvaret. Principerna för denna fördelning sker efter en beräkningsmodell grundad på samtliga medlemskommuners respektive andel lån och andel insatskapital hos Kommuninvest.

Vid en uppskattning av den finansiella effekten av Munkfors kommuns ansvar enligt ovan nämnd borgensförbindelse, kan noteras att per 2012-12-31 uppgick Kommuninvest i Sverige AB:s totala förpliktelser till 269 401 727 843 kronor och totala tillgångar till 271 338 145 992 kronor. Kommunens andel av de totala förpliktelserna uppgick till 314 121 132 kronor och andelen av de totala tillgångarna uppgick till 316 609 722 kronor.

Visstidsförordnaden

Munkfors kommun har inga förpliktelser för visstidspension för anställd personal, eftersom ingen är anställd med särskilt visstidsförordnande. Kommunstyrelsens ordförande som fullgör sitt uppdrag på heltid, omfattas av pensionsreglemente för förtroendemän (PRF-KL) där rätt till visstidspension ingår. Visstidspensionen utbetalas fram till tidpunkten för ålderspensionen. För att erhålla full visstidspension krävs 12 års pensionsgrundande tid.

VATTEN- OCH AVLOPPSVERKSAMHET

Verksamheten omfattar det kommunaltekniska området avseende vatten- och avloppshantering i kommunen. Enligt lag om allmänna vattentjänster ska verksamheten redovisas särskild från övriga verksamheter med egen resultat- och balansräkning.

ÅRETS HÄNDELSE

- Fortsatt läcksökning och lagning av funna dricksvattenläckor har skett. P.g.a. ett antal större läckor som kom under vintern och inte kunde lagas förrän på våren ökade inköp av vatten från Hagfors jämfört med 2012. Vid årets slut var det månatliga inköpet nere i den lägre nivån som innebär ca 30 % läckage på årsbasis.
- Ny sandtvätt och avfuktningsslaggregat har installerats. Detta sänker kostnaderna för avfall och energi.
- Nytt egenkontrollprogram för avloppsreningsverken har tagits fram.
- 157 m dricks-, 243 m spill- och 121 m dagvatten har lagts om/ kompletterats. Större delen har gjorts i enlighet med saneringsplan.
- År 2013 uppmättes 540 mm nederbörd vilket är under det normala.
- Va-taxan höjdes med ca 6 % på de fasta avgifterna.
- Miljöalmanacka delades ut till samtliga hushåll i SuTo-HaMu-kommunerna.

EKONOMI

Årets resultat efter finansiella kostnader uppgår till 258 tkr vilket ger en täckningsgrad om knappt 97 %. Kostnaderna är förhållandevis höga och taxan är bland de högsta i Sverige för vatten och avlopp. Detta beror på stora investeringar under ett antal år 2002-2009. Därmed har Munkfors också en långt gången styrning och övervakning av verk- och led-

ningsnät samt bra status på pumpstationer och relativt nyrenoverade avloppsreningsverk. Längden dricks- och spillvattenrör är dubbelt så lång per invånare än i andra kommuner av samma storlek.

Nyckeltal

	Bokslut 2011	Bokslut 2012	Bokslut 2013	Budget 2013
Antal abonnemang	1 656	1 626	1 626	
Omsättning, tkr	11 675	12 343	12 527	12 232
Resultat efter finansiella poster, tkr	-4 368	-1 569	-374	-521
Balansomslutning	40 347	39 528	39 022	

Verksamheten hade ett överskott mot budget med +147 tkr.

FRAMTID

På sikt är målet att vatten och avloppsverksamheten skall finansieras till 100 % av avgifter.

Vatten och avloppsverksamheten har under flera år visat underskott, vilket bröts under 2013. Slitaget är emellertid högt på avloppsreningsverken med reparationsbehov varje år och budgeten är fortfarande inte riktigt i nivå med behoven, samtidigt är kostnadstäckningen inte 100 %, en förnyad taxeökning 2015 kan därför krävas om fortsatt sanering ska kunna ske på ett ekonomisk hållbart sätt. Ytterligare säkerhetsåtgärder behöver vidtas framåt för att säkra vattenkvaliteten.

Resultaträkning, VA-verksamhet

Tkr		Bokslut 2011	Bokslut 2012	Bokslut 2013
Verksamhetens intäkter	Not 1	11 675	12 323	12 527
Verksamhetens kostnader	Not 2	-12 464	-10 276	-9 741
Avskrivningar	Not 3	-1 625	-1 941	-2 025
Verksamhetens nettokostnad		- 2 715	106	761
Finansiella intäkter		0	0	0
Finansiella kostnader	Not 4	-1 653	-1 674	-1 135
Årets resultat	Not 5	-4 368	-1 569	-374

RÄKENSKAPERNA

Balansräkning, VA-verksamhet

Tkr		Bokslut 2012	Bokslut 2013
TILLGÅNGAR			
Anläggningstillgångar	Not 6	39 528	39 022
Omsättningstillgångar		0	0
Summa tillgångar		39 528	39 022
EGET KAPITAL, AVSÄTTNINGAR OCH SKULDER			
Eget kapital	Not 7	-12 916	-13 310
Avräkningskonto mot kommunen	Not 8	52 444	52 332
Summa eget kapital, avsättningar och skulder		39 528	39 022

Noter, VA-verksamhet

Tkr		Bokslut 2012	Bokslut 2013
Not 1 Verksamhetens intäkter		12 323	12 527
Brukningsavgifter		12 215	
Anläggningsavgifter och övriga intäkter		108	
Not 2 Verksamhetens kostnader		-10 276	-9 741
Kostnader enl driftredovisning vsh 7652-7653 med avdrag för kapital- tjänstkostnader och plus personal och administrationskostnader.			
Not 3 Avskrivningar		-1 941	-2 025
Planenlig avskrivning anläggningstillgångar			
Not 4 Finansiella kostnader		-1 674	-1 135
Beräknad ränta motsvarande internränta på resterande anläggningsvärde			
Not 5 Resultat		-1 569	-374
Verklig täckningsgrad 72,8%. Intäkter 0,4 mkr lägre än budget, kostnader 4,7 mkr mer än beräknat			
Not 6 Anläggningstillgångar		39 528	39 022
Anskaffningsvärde 71 200 tkr, ackumulerade avskrivningar 30 853 tkr			
Not 7 Eget kapital		-12 936	-13 310
2011, 2010, 2009, 2008 och 2007 års resultat			
Not 8 Avräkningskonto mot kommunen		52 464	52 332
Netto ej särredovisat mot kommunen (avsättningar, skulder och oms.tillgångar)			

REDOVISNINGSPRINCIPER

Munkfors kommun följer den kommunala redovisningslagen (KRL), övrig praxis och rekommendationer som lämnas av Rådet för kommunal redovisning (RKR), med vissa nedan redovisade undantag.

UNDANTAG FRÅN REKOMMENDATIONER

- Kommunen följer inte RKR:s rekommendation vad gäller avsättning till täckning av deponi. Kommunen gör en årlig avsättning. Rekommendationen är att en avsättning skall göras med hela det belopp som är den bästa uppskattningen av det som krävs för att reglera den befintliga förpliktelsen på balansdagen.
- Kommunen följer inte RKR:s rekommendation vad gäller anslutningsavgifter för VA. Vanligtvis görs endast enstaka (ca en per år) nyanslutningar av befintliga fastigheter. Då det rör sig om ringa belopp belastas innevarande år med hela intäkten och kostnaden. Vid ev investeringar i nya områden kommer kommunen att följa rekommendationen.

VÄSENTLIGA PRINCIPER

Nedan följer en kort beskrivning av vissa väsentliga principer som påverkar bokslut och redovisning:

- Leverantörsfakturor inkomna efter årsskiftet, men hänförliga till redovisningsperioden, har i huvudsak skuldbokförts och belastat perioden.
- Utställda fakturor efter delårsskiftet, men hänförliga till redovisningsperioden, har i flertalet fall fordringsförts och tillgodogjorts periodens redovisning.
- Sociala avgifter och avgifter för kompletteringspension har belastat verksamheterna enligt SKL:s (Sveriges Kommuner och Landsting) rekommenderade procentpålägg.
- Kostnader för timanställda samt mer- och övertid som avser redovisningsperioden, men som utbetalas i efterhand, har inte skuldbokförts. Detta är en ändring sedan 2011, som beror på att ett nytt lönesystem tagits i bruk. I det nya systemet saknas möjlighet att skuldbokföra.
- Kostnads- och intäktsräntor hörande till redovisningsperioden, men där betalning sker efter årsskiftet, har periodiserats som skuld resp fordran.
- Periodisering av skatteintäkter och statsbidrag sker enligt rekommendationer och anvisningar.
- Anläggningstillgångar är upptagna till anskaffningsvärde minus gjorda avskrivningar. Som anskaffningsvärde räknas investeringsutgift minskad med eventuella investeringsbidrag.

- Avskrivningar: Planenliga avskrivningarna har gjorts linjärt på tillgångarnas anskaffningsvärden enligt den ekonomiska livslängden. Avskrivning påbörjas när en investering tas i bruk. För aktivering krävs belopp över 50 tkr och en ekonomisk livslängd på minst 3 år. Avskrivningstiderna följer i huvudsak rekommendationerna i RKR:s idéskrift. Följande avskrivningstider tillämpas för de vanligaste typerna av investeringar:
 - Vatten- och avloppsledningar: 50 år.
 - Maskiner och utrustning för VA: 12 år.
 - Gator, vägar och belysning: 33 år.
 - Asfaltering: 10 år.
 - Verksamhets- och industrifastigheter: 33 år.
 - IT/data: 5 år.
 - Fordon: 5 år.
 - Inventarier: 10 år.
- Kapitalkostnader har belastat verksamheterna med avskrivning och internränta. Kommunen följer SKL:s rekommendation om ränta på 2,9 % för år 2013.
- Pensionsskulden har skuldförts enligt den sk blandmodellen, vilket rekommenderas från SKL. Beloppen är beräknade enligt nya pensionsavtalsregler och nya beräkningsgrunder (RIPS 07). Beräkningarna görs i samband med årsbokslut och utförs av kommunens administratör KPA. Till dessa har lagts särskild löneskatt. Sedan bokslutet 2011 har även pensionsskulder för förtroendevalda (kommunalråd) tagits med.

SAMMANSTÄLLD REDOVISNING

Enligt KRL skall årsredovisningen även innehålla en så kallad sammanställd redovisning (koncernredovisning). Utgångspunkten för bokslutet är de fastställda balans- och resultaträkningarna för kommunen och dotterföretagen. Koncerninterna mellanhavanden, som fordringar, skulder, köp och försäljningar, har i allt väsentligt eliminerats. Redovisningen har upprättats enligt förvärvsmetoden med proportionell konsolidering. Förvärvsmetoden innebär att det egna kapital som förvärvats vid anskaffningstillfället har eliminerats. Med proportionell konsolidering menas att om dotterföretagen inte är ägda till 100 % så tas endast ägda andelar med i koncernredovisningen. I koncernredovisningen har obeskattade reserver betraktats som eget kapital. Beräknad skatt på dessa obeskattade medel redovisas under rubriken avsättningar.

DRIFTREDOVISNING

KF-VERKSAMHET

Driftredovisning

Tkr		Bokslut 2011	Bokslut 2012	Bokslut 2013	Budget 2013	Avvikelse 2013
Kommunstyrelsen	Driftnetto	-36 808	-35 602	-34 906	-38 469	3 563
- därav Allmänna avdelningen	Driftnetto	-26 129	-27 130	-27 735	-30 264	2 529
- därav Tekniska avgiftsfinansierad	Driftnetto	-1 472	45	1 404	1 145	259
- därav Tekniska skattefinansierad	Driftnetto	-9 207	-8 517	-8 575	-9 350	775
Socialnämnd	Driftnetto	-81 495	-84 974	-95 523	-81 450	-14 073
- därav Förvaltningsadm, inkl familjerådgivning	Driftnetto	-4 026	-4 519	-5 914	-3 867	-2 047
- därav IFO inkl flykting o resurscenter	Driftnetto	-10 095	-9 090	-12 810	-8 726	-4 084
- därav LSS-verksamhet	Driftnetto	-12 230	-12 208	-15 199	-14 944	-255
- därav Äldreomsorg, inkl MAS	Driftnetto	-55 144	-59 157	-61 600	-53 913	-7 687
Kultur- och utbildningsnämnd	Driftnetto	-66 878	-66 662	-63 115	-65 080	1 965
- därav Förvaltningsadm, nämnd, lokalvård	Driftnetto	929	-2 812	-3 333	-3 906	573
- därav Förskola inkl personalkooperativ	Driftnetto	-11 627	-10 441	-10 004	-10 800	796
- därav Grundskola inkl fritidshem	Driftnetto	-30 687	-26 670	-26 930	-27 523	593
- därav Gymnasieskola, Komvux, SFI	Driftnetto	-17 840	-18 353	-15 327	-15 072	-255
- därav Måltidsverksamhet	Driftnetto	-4 299	-4 572	-4 053	-4 297	244
- därav Kultur och fritid	Driftnetto	-3 354	-3 814	-3 468	-3 482	14
Valnämnd	Driftnetto	-3	-6	-3	-5	2
TOTALT	Driftnetto	-185 184	-187 245	-193 547	-185 004	-8 543

INVESTERINGSREDOVISNING

Investeringsredovisning					
Tkr	Bokslut 2011	Bokslut 2012	Bokslut 2013	Budget 2013	Avvikelse 2013
Kommunstyrelse	3 392	6 023	2 839	33 060	30 221
Socialnämnd	452	2 845	96	400	304
Kultur- och utbildningsnämnd	198	253	121	400	279
SUMMA	4 042	9 121	3 056	33 860	30 804

INVESTERINGSOBJEKT

NETTOINVESTERINGAR

Investeringsredovisning per projekt			
Tkr	Budget 2013	Utfall 2013	Avvikelse 2013
SKATTEFINANSIERAD VERKSAMHET			
Gatubelysning	0	70	-70
Gator och vägar	1 140	0	1 140
IT-avdelningen	350	332	18
Styrutrustning fastigheter	300	0	300
Forsnåshallen	4 000	34	3 966
Översyn skolfastigheter	-25 000	186	24 814
Inventarier äldreboende	0	56	-56
Forsnäs köket	400	438	-38
GC-banor	0	254	-254
VW pic-up	0	110	-110
IT-system socialförvaltningen Treserva	400	58	342
Summa skattefinansierad verksamhet	31 590	1 538	30 052
AVGIFTSFINANSIERAD VERKSAMHET			
VA	1 770	1 518	252
Summa avgiftsfinansierad verksamhet	1 770	1 518	252
Oförutsedda investeringar	500	0	500
Totalt	33 860	3 056	30 804

ORDLISTA

Avsättningar: Är sådana förpliktelser som är hänförliga till räkenskapsåret eller tidigare räkenskapsår och som på balansdagen är antingen osäkra eller sannolika till sin förekomst men, till skillnad från en skuld, är oviss till belopp och/eller den tidpunkt då de skall infrias.

Driftredovisning: Är en del av kommunens internredovisning och innehåller förutom alla externa poster även de poster som redovisas mellan olika nämnder, d v s de interna "affärer" som är en kostnad på ena nämnden och en intäkt på den andra. Denna redovisning skall ge en uppfattning om den reella verksamhetskostnaden och används bland annat vid vissa jämförelser. Nämndernas avvikelser mot budget räknas på denna nivå.

Eget kapital: Utgör kommunens förmögenhet, totala tillgångar minus totala skulder. Det egna kapitalet består av rörelsekapital och anläggningsskapital.

Extern redovisning: Omfattar kommunens ekonomiska verksamhet i förhållande till omvärlden, d v s ekonomiska transaktioner med t ex leverantörer och kunder. Sammanfattas i resultat- och balansräkning.

Finansiella intäkter: Intäkter som kommer från placerade medel, till exempel ränta på bankkonto och intäkter genererade av pensionsförvaltningen.

Finansiella kostnader: Består främst av kostnader som kommer från upplåning och kostnader i pensionsförvaltningen. Finansnetto: Finansiella intäkter minus finansiella kostnader

Generella statsbidrag: Statsbidrag som inte är riktade till någon speciell verksamhet.

Intern redovisning: Har till uppgift att ge mer detaljerad information om kommunens organisation, d v s nämnder, förvaltningar och institutioner mm. Sammanfattas i drift- och investeringsredovisning.

Kapitalkostnader: Består av två olika delar, avskrivningar och intern ränta.

Kassaflödesanalys: Beskriver hur likvida medel förändrats under året genom den löpande verksamheten, investeringsverksamheten och finansieringsverksamheten.

Kortfristiga skulder respektive fordringar: är sådana som förfaller under det närmaste året.

Långfristiga skulder respektive fordringar: är sådana som förfaller efter mer än ett år.

Nettoinvestering: Är årets investeringsutgifter minus investeringsbidrag.

Rörelsekapital: Den del av eget kapital som med kort varsel kan användas. Består av omsättningstillgångar minus kortfristiga skulder.

Sammanställd redovisning: Är namnet på det som i privata näringslivet kallas för koncernredovisning.

Skattekraft: Visar kommuninvånarens beskattningsbara inkomst i relation till genomsnittet för riket.

Soliditet: Visar hur stor del av tillgångarna som finansierats med eget kapital och visar om det finns beredskap för framtida resultatförsämringar, det vill säga den långsiktiga betalningsförmågan. Beräknas genom att dividera justerat eget kapital med summa tillgångar.